



GESCHÄFTSBERICHT  
ANNUAL REPORT

2018



# INHALT | CONTENTS



VORWORT DER GESCHÄFTSFÜHRUNG 3  
LETTER FROM THE MANAGING DIRECTOR

ÜBER UNS 8  
ABOUT US

RÜCKBLICK 2018 11  
REVIEW 2018



WIRTSCHAFTSBERICHT 16  
ECONOMIC REPORT

JAHRESABSCHLUSS 18  
ANNUAL FINANCIAL STATEMENTS

KONZERNLAGEBERICHT 22  
CONSOLIDATED MANAGEMENT REPORT



AUSBLICK 2019 60  
OUTLOOK 2019

PROJEKTE 68  
PROJECTS



KARRIERE 72  
CAREER

ANSPRECHPARTNER 74  
CONTACTS





## VORWORT DER GESCHÄFTSFÜHRUNG | LETTER FROM THE MANAGING DIRECTOR

Liebe Kunden und Geschäftspartner,  
sehr geehrte Damen und Herren,

am 21. Dezember 2018 ist im Amtsblatt der Europäischen Union die Richtlinie EU/2018/2002 verkündet worden. Damit wird die bisherige Richtlinie 2012/27/EU zur Energieeffizienz verändert. Das bedeutet: Die Mitgliedsstaaten müssen jetzt unter anderem geeignete Maßnahmen ergreifen, um bis zum Jahr 2030 4,4 Prozent des jährlichen Energieverbrauchs einzusparen. Und: Die Regelungen der Richtlinie müssen – mit Ausnahme einiger Vorschriften – bis zum 25. Juni 2020 von den Mitgliedstaaten in nationales Recht umgesetzt werden. Sie ist Teil des Regelungs pakets „Saubere Energie für alle Europäer“.

*Dear customers and business partners,  
Dear Sir/Madam,*

*on 21 December 2018, the Directive EU/2018/2002 was announced in the Official Journal of the European Union. This amends the previous Directive 2012/27/EU on energy efficiency, meaning that, among other things, the member states must now take appropriate measures to save 4.4 per cent of their annual energy consumption by 2030. In addition, the rules of the Directive – with the exception of some provisions – must be implemented in national law by the member states by 25 June 2020. It is part of the “Clean Energy for all Europeans” regulatory package.*



**Olaf Beyer**  
Geschäftsführer | Managing director

**Heiko Mevert**  
Geschäftsführer | Managing director

Mit dieser Änderung endet eine jahrelange Hängepartie für den Vertrieb von Messdienstleistungen jeder Art. Endlich herrscht Klarheit darüber, dass Vermieter im Zeitraum zwischen 2020 und 2027 nicht nur fernauslesbare und kompatible Messgeräte für Strom, Gas, Wasser, Wärme und Kälte zu installieren haben. Auch müssen die entsprechenden Verbrauchswerte den Mietern unterjährig zur Verfügung gestellt werden.

Für die etablierten Heiz- und Nebenkostenabrechner, die über Jahrzehnte hinweg mit billigster Technik die Verbrauchswerte mehr oder weniger geschätzt und nur einmal im Jahr scharf abgerechnet haben, bricht damit ihr „Quasi-Monopol“ faktisch zusammen. Gleichzeitig eröffnet sich ein Markt für intelligente Mess- und Kommunikationstechnik, welche die bisher streng getrennte Strom- und Gas- auch mit der Heizkostenabrechnung verbindet – und dabei auch noch in der Lage ist, die Brücke zum Internet of Things (IoT) zu schlagen.

Für einen wettbewerblichen Messstellenbetreiber wie die GETEC metering GmbH ergeben sich in diesem Feld weitreichende Geschäftschancen. Vor allem auch, weil der Zugang zu den relevanten Zählern durch das Messstellenbetriebsgesetz (MSBG) weiter erleichtert wird. Dies wird möglich, indem der so genannte Anschlussnehmer (dies ist in der Regel der Gebäudeeigentümer) ab dem 1. Januar 2021 über den Messstellenbetreiber für seine Mieter entscheiden kann, solange daraus kein Kostennachteil entsteht und mindestens zwei Sparten gemessen werden. Dies ist unser Eintrittstor in die spartenübergreifende Mess- und Abrechnungsdienstleistung und die Basis für zahlreiche datenbasierte Geschäftsmodelle.

Aber nicht nur der Messmarkt wächst zusammen. Für die Bewertung der Energieeffizienz von Liegenschaften verbinden sich passive Baumaßnahmen wie Wärmedämmungen mit aktiven energetischen Systemen wie die Nutzung von Photovoltaik. So kann der Planer entscheiden, wo sich Investitionen optimal refinanzieren. Energieeinsatz wird immer mehr sektorenübergreifend bewertet

*This amendment ends a year-long stalemate on the sale of all kinds of measuring services. It is finally clear that landlords will not only need to install remotely readable and compatible measuring devices for electricity, gas, water, heating and cooling in the period between 2020 and 2027, but the corresponding consumption values will also need to be provided to the tenants throughout the year.*

*For the established heating and utility cost calculators, which used the cheapest technology over decades to more or less estimate consumption values, and which provided accurate billing only once a year, their “quasi-monopoly” is effectively collapsing. At the same time, a market is opening up for smart measurement and communication technology, which also combines the billing of heating with that of electricity and gas, which used to be strictly separated – and is still able to bridge the gap to the Internet of Things (IoT).*

*For a competitive measuring point operator such as GETEC metering GmbH, there are far-reaching business opportunities in this field – above all, because the Measuring Point Operations Act (MSBG) has also made it easier to access the relevant meters. This is made possible by the connectee (usually the building owner), who will be able to choose the measuring point operator for his tenants from 1 January 2021, as long as this does not result in a cost disadvantage and at least two segments are measured. This is our gateway to cross-segment measurement and billing services and the basis for numerous data-based business models.*

*Still, it is not only the measurement market that is converging. To evaluate the energy efficiency of properties, passive construction measures such as thermal insulation are being combined with active energy systems such as the use of photovoltaics. This enables planners to decide where investments are refinanced optimally. Energy use is becoming increasingly assessed and*

und gesteuert. Durch die Digitalisierung werden die Systeme technisch miteinander verbunden und kommunizieren auch miteinander. Die technischen Gewerke für Strom, Wärme und Kälte sowie Elektromobilität können nicht mehr getrennt voneinander geplant werden. Das verbindende Element ist die Mess- und Kommunikationstechnik. Und: Genauso wie die Technik zusammenwächst, gilt dies auch für unsere vertrieblichen Ansprechpartner und Kontakte. Deshalb sind ganzheitliche Ansprachen und Lösungen gefragt.

Wenn letztlich alles digital vernetzt und gemessen ist, landen wir – beinahe zwangsläufig – bei den Daten. Datenbasierte Geschäftsmodelle auf Basis konsistenter und gut strukturierter Datenbanken sind eine Zukunftschance für viele Branchen. Unsere Wettbewerber setzen dabei jedoch häufig erst an, wenn die Daten bereits in digitaler Form vorliegen. Das aber greift deutlich zu kurz. Unsere Leistungen umfassen dagegen vom Messkonzept über die Beschaffung, die Montage und den Betrieb von Messgeräten und Sensoren bis zur Ablage in einer „Big Data“-Struktur die gesamte Vorleistung für datenbasierte Geschäftsmodelle. Wir binden auch das Handwerk mit ein und können so die Gewährleistung für den gesamten Prozess übernehmen.

Das Jahr 2018 schließt mit zahlreichen Geschäftschancen. Wir sehen darin eine logische Fortentwicklung unserer Geschäftsansätze und Stärken – in der Breite und sektorübergreifend einerseits, aber auch in der Tiefe durch datenbasierte Geschäftsmodelle. Die GETEC net GmbH ist gut für die Zukunft aufgestellt.

*controlled across sectors. Through digitisation, the systems are technically connected, and also communicate, with each other. The technical installations for electricity, heating and cooling, as well as electromobility, can no longer be planned separately. The connecting element is measurement and communication technology. And just as technology is converging, the same applies to our sales partners and contacts. This then gives rise to a need for holistic approaches and solutions.*

*When everything is digitally networked and measured, we end up – almost inevitably – with the data. Data-based business models based on consistent and well-structured databases are a future opportunity for many sectors. However, our competitors often only start when the data are already available in digital form. But this falls short of the mark. In contrast, our services include the entire preliminary work for data-based business models, from the measurement concept to the procurement, installation and operation of measuring devices and sensors, through to storage in a “big data” structure. We also include the manual work and can thus guarantee the entire process.*

*The year 2018 is closing with numerous business opportunities. We see this as a logical further development of our business approaches and strengths – both broadly and across sectors, as well as in depth through data-based business models. GETEC net GmbH is well positioned for the future.*



Heiko Mevert



Olaf Beyer

## DER KONZERN IM ÜBERBLICK

### THE GROUP AT A GLANCE





# GETEC net GmbH

100%

## GETEC KOMMUNAL-PARTNER GmbH

- > Rekommunalisierung
- > Smart Village
- > CO<sub>2</sub>-Reduzierung

- > Remunicipalisation
- > Smart Village
- > CO<sub>2</sub> reduction

24,35%

## GETEC MOBILITY SOLUTIONS

- > Planung, Errichtung und Betrieb von Ladeinfrastruktur
- > Strategieberatung Elektromobilität in der Immobilienwirtschaft
- > Erstellung von Mobilitätskonzepten für Gebäude und Quartiere
- > Beratung zur Integration energiewirtschaftlicher Leistungen

- > Planning, construction and operation of charging infrastructure
- > Strategy advice on electromobility in the real estate industry
- > Creation of mobility concepts for buildings and neighborhoods
- > Advice on the integration of energy industry services

Komplementärin / General partner

GETEC net  
epsilon  
GmbH & Co. KG

GETEC net  
zeta  
GmbH & Co. KG

GETEC net  
eta  
GmbH & Co. KG

GETEC net  
theta  
GmbH & Co. KG

QUARTIER  
Bernsteinsee  
GmbH & Co. KG

## ÜBER UNS | ABOUT US

### innovativ – vernetzt – intelligent

In Deutschland ist die GETEC schon seit 2002 erfolgreich als Dienstleister in unterschiedlichen Bereichen der Energieversorgung tätig. Dabei konnten wir als Unternehmen in einem äußerst dynamischen Markt kontinuierlich wachsen.

Wir finden für unsere Kunden stets technisch sinnvolle und wirtschaftliche Lösungen rund um die Energieversorgung. Auch ein schonender Umgang mit den Ressourcen und mit unserer Umwelt ist für die GETEC dabei sehr wichtig.

### innovative – connected – intelligent

*We have been part of the German energy market as a successful energy service provider in various sectors since 2002, and we have been able to constantly grow as a company in an extremely dynamic market.*

*We always provide the most technically suitable and most economical energy solutions for our customers, and environmentally friendly use of resources and the environment is just as important.*



Bereits zu Beginn unserer Aktivitäten haben wir uns in der Rolle als Vordenker unserer Branche gesehen und Lösungen gefunden, die durch die dezentrale Versorgung von Arealen Vorteile für Bauherren und Anschlussnutzer bringen. Gemeinsam mit unseren Kunden entwickeln wir auf diese Art innovative Lösungen, die auf die Versorgung von Liegenschaften individuell abgestimmt sind.

Deshalb arbeiten wir auch intensiv mit verschiedenen Hochschulen und Wirtschafts- sowie Unternehmensverbänden zusammen. Der Kunde und seine wachsenden Anforderungen an nachhaltige Erschließungskonzepte bilden die Basis bei der Weiterentwicklung unserer Dienstleistungen.

Die GETEC konnte durch ihr umfassendes Energie-Knowhow in Kombination mit langjähriger Erfahrung bereits positive Entwicklungen im Bereich intelligenter Stromnetze vorantreiben. Intelligente Stromnetze umfassen die kommunikative Vernetzung und Steuerung von Stromerzeugern, Speichern, elektrischen Verbrauchern und Netzbetriebsmitteln in Energieübertragungs- und Energieverteilnetzen der Elektrizitätsversorgung.

## Maßgeschneiderte Lösungen mit hoher technischer Innovation

Für unsere Kunden erbringen wir umfassende Serviceleistungen zur Planung sowie für den Aufbau und Betrieb von Energieversorgungsnetzen, aber auch für den Messstellenbetrieb und die Energielieferung. GETEC tritt außerdem als Dienstleister für Dritte – wie etwa Stadtwerke – in unterschiedlichen Marktrollen rund um den kaufmännischen Betrieb von Energieversorgungsnetzen auf und unterstützt diese Kunden auch bei dem erforderlichen Regulierungsmanagement.

*Already at the beginning of our activities, we saw ourselves as pioneers in our industry, and found solutions that bring advantages for building developers and connection users through the decentralised supply of sites. In this way, we develop together with our customers innovative solutions that are individually tailored to the supply of real estate.*

*This is why we also work closely with various universities, as well as trade and business associations. The customer and his growing requirements for sustainable development concepts is the basis of the further development of our services.*

*Thanks to our comprehensive energy know-how, combined with many years of experience, we have already achieved positive developments in the field of smart grids. Smart grids include the communicative networking and control of power generators, storage, electrical loads and network resources in power transmission and distribution networks of the electricity supply.*

## Highly innovative customised solutions

*We provide for our customers services related to the planning, construction and operation of power supply grids, as well as metering point operation and energy supply. We also acts as a service provider for third parties – such as municipal utilities – in different market roles related to the commercial operation of energy supply networks, and we also support these customers in the required regulatory management.*

## Das Arealnetz als Keimzelle für ganzheitliche Energiekonzepte

Die elektrotechnischen Anlagen unserer Energieversorgungsnetze bilden die Basis für unser Konzept mit dem Titel „Arealnetz+“. Das bedeutet: In Abstimmung mit dem Bauherrn erweitern wir unser Zählerkonzept und erfassen in den Objekten auch Werte mit weiteren Medien, die für das energetische Gesamtkonzept des jeweiligen Areals von zentraler Bedeutung sind.

GETEC unterstützt vor allem auch die Ziele der Energiewende, indem der Energiebedarf der Areale durch den Einsatz unterschiedlicher dezentraler Erzeugungs- und Speichereinrichtungen begrenzt wird. Durch Sektorenkopplung und den Einsatz von Flexibilitäten erreichen wir für unsere Kunden eine wirtschaftliche und klimaschonende Versorgungssicherheit. Die Einbindung von Elektromobilität in einem „smartifizierten“ Gesamtkonzept spielt dabei ebenfalls eine wichtige Rolle.

Nicht zuletzt aufgrund von mehr als 150 Arealnetzen in ganz Deutschland, die von unserem Hauptsitz in Hannover aus gesteuert werden, profitieren unsere Kunden und Partner von einem ausgezeichneten Netzwerk in der Branche.

## Unsere Mission

Durch ein Höchstmaß an Flexibilität und Effektivität sowie einer umfassenden Branchenkenntnis entwickeln wir als zertifiziertes Unternehmen nach den Normen ISO 90001 und ISO 270001 stets qualitativ hochwertige und sinnvolle Individuallösungen für die energetische Versorgung von komplexen Liegenschaften. Das machen unsere hochmotivierten sowie gut ausgebildeten Mitarbeiterinnen und Mitarbeiter möglich.

## The area network as a nucleus for holistic energy concepts

*The electrical systems of our energy supply networks form the basis of our “Arealnetz+” concept. This means that, in consultation with the client, we expand our metre concept and also enter values in the properties with other media that are of central importance to the overall energy concept of the respective site.*

*Above all, GETEC also supports the goals of the energy transition by limiting the energy requirements of the areas through the use of different decentralised generation and storage facilities. Through sector coupling and the use of flexibility, we achieve economical and environmentally-friendly supply security for our customers. The integration of electromobility in a “smartified” overall concept also plays an important role.*

*Our customers and partners benefit from an excellent network in the industry, not least because of now more than 150 area networks which are controlled from our headquarters in Hannover.*

## Our mission

*With the highest degree of flexibility and effectiveness, as well as comprehensive knowledge of the sector, highly motivated and competent employees at our certified company (ISO 90001 and ISO 270001) always develop high-quality and attractive individual solutions for the energy supply of complex properties.*

# RÜCKBLICK 2018

## REVIEW 2018





## RÜCKBLICK 2018 | REVIEW 2018

### Arealnetz

Der Vertrieb für Energieversorgungsnetze blickt auf ein erfolgreiches Jahr 2018 zurück. Die GETEC konnte für insgesamt 13 Bauvorhaben und Liegenschaften Erschließungskonzepte entwickeln, die den Bauherrn und/oder den Projektentwickler überzeugt haben. In den meisten Fällen planen und errichten wir die Netze selbst. In anderen Projekten helfen wir – zum Beispiel bei Umstrukturierungen von Bestandsliegenschaften zu multitenant Nutzungen – bei der Überführung von früheren Kundenanlagen in den regulierten Netzbetrieb mit freier Lieferantwahl.

Basis für eine positive Bilanz war die Zusammenarbeit mit Kunden, die uns aus früheren Projekten als verlässlichen und stark kundenorientierten Partner kennen, aber auch die konsequente Ansprache interessanter neuer Projektpartner in einem wachsenden Immobilienmarkt. Die eingespielte Zusammenarbeit verschiedener Bereiche des Teilkonzerns bildet dabei stets die Grundlage für die erfolgreiche Abwicklung unserer Projekte.

### Arealnetz

*In the area of power supply grids, we can look back on a successful sales year for 2018. GETEC developed 13 construction projects and properties, which convinced the client and/or project developer. In most cases, we design and build the networks ourselves. In other projects – such as in the restructuring of existing properties to multi-tenant use – we help, in the case of transferring former customer facilities, with the regulated network operation with free choice of supplier.*

*The basis for a successful year was the cooperation with customers, who know us from previous projects as a reliable and strongly customer-oriented partner, as well as the consistent approach of interesting new project partners in a growing real estate market. The well-rehearsed cooperation of various areas of the subgroup is always the basis for the successful completion of our projects.*



## Smart Meter Gateway Administration

Die Energiewelt befindet sich derzeit in einem Wandel. Neben dem Wechsel von fossilen Brennstoffen hin zu erneuerbaren Energien spielt dabei auch die zunehmende Digitalisierung eine entscheidende Rolle.

Teil des Gesetzes zur Digitalisierung der Energiewende (GDEW) ist unter anderem auch das zum 2. September 2016 in Kraft getretene Messstellenbetriebsgesetz (MsbG). Im Wesentlichen regelt es die Aufgaben des Messstellenbetreibers und definiert die neue Rolle des Smart Meter Gateway Administrators (SMGWA). Damit moderne Messeinrichtungen zu intelligenten Messsystemen werden, müssen sie über eine Kommunikationseinheit, das sogenannte Smart Meter Gateway, eingebunden werden. Der Pflichteinbau solcher intelligenten Messsysteme durch den grundzuständigen Messstellenbetreiber besteht gemäß Messstellenbetriebsgesetz, sobald drei zertifizierte Smart Meter Gateways verfügbar sind. Fast zwei Jahre nach dem Inkrafttreten des Gesetzes befinden sich zwar neun Smart Meter Gateways im Zertifizierungsprozess, jedoch hat bisher nur eins davon die Zertifizierung erhalten. Die Hersteller rechnen mit der sogenannten Markterklärung zum Ende des Jahres 2019.

Der Teilkonzern GETEC net hat mit seinen neun Netzgesellschaften die Grundzuständigkeit des Messstellenbetriebes innerhalb der Arealnetze übernommen. Zur Erfüllung der Anforderungen des Messstellenbetriebsgesetzes müssen neben 500 bereits bestehenden noch etwa 1.500 Messstellen in den neuen Projekten mit einer modernen Messeinrichtung ausgestattet werden. Derzeit werden deshalb moderne Messeinrichtungen innerhalb des Teilkonzerns beschafft. Sobald zertifizierte Gateways verfügbar sind, können diese dann zusammen mit den Messeinrichtungen zu intelligenten Messsystemen umgerüstet werden.

## Smart Meter Gateway Administration

*The energy world is in a state of transformation. In addition to the shift from fossil fuels to renewable energies, increasing digitisation is also playing a decisive role.*

*The German regulation on metering point operation (MsbG) became effective on 2 September 2016 and is part of the law on the digitisation of the energy turnaround (GDEW). Essentially, it controls the tasks of the metering point operator and defines the new role of the Smart Meter Gateway Administrator (SMGWA). For modern metering devices to become intelligent metering systems, they must be integrated via a communication unit – the Smart Meter Gateway. Pursuant to the MsbG, installation of such intelligent metering systems by the land-based metering point operator is compulsory as soon as three certified Smart Meter Gateways are available. Almost two years after the law came into force, there are now nine Smart Meter Gateways in the certification process, but so far only one has yet been certified. It is assumed by the manufacturers that the market clarification will take place at the end of 2019.*

*With the nine grid companies, the subgroup GETEC net has taken over the basic responsibility of metering point operation within the area networks. To meet the requirements of the MsbG, around 1,500 new metering points in the new projects and around 500 existing metering points must be equipped with at least a modern metering system. Currently, modern metering equipment is procured within the subgroup. Once certified gateways become available, they can then be upgraded, along with the metering devices, to smart metering systems.*

## Marktentwicklung Netzentgelte

Trotz der vielfältigen Neuerungen und Anforderungen, die im Zuge der Energiewende von den Netzbetreibern realisiert werden müssen, haben sich die dadurch anfallenden Kosten im bundesweiten Mittel nur unwesentlich auf die Netznutzungsentgelte ausgewirkt. Im Vergleich zum Jahr 2018 wurden für 2019 die Netznutzungsentgelte bundesweit nur geringfügig angepasst. Obwohl für 2018 drei der vier Übertragungsnetzbetreiber ihre Entgelte senken konnten, schlägt sich diese Kostenreduktion weiterhin nur bedingt in den Netznutzungsentgelten der Verteilnetzbetreiber nieder. Branchenberichten zufolge ist dies eine Konsequenz des beginnenden Wegfalls der vermiedenen Netznutzungsentgelte, deren Berechnungsgrundlage im Netzentgeltmodernisierungsgesetz (NEMoG) angepasst wurde. Im Mittel für 2019 bleiben die Netznutzungsentgelte bundesweit nahezu konstant. Trotz der Anpassungen für die Jahre 2018 und 2019 folgt die Entwicklung der Netznutzungsentgelte der Netzgesellschaften des GETEC net Teilkonzerns nur bedingt den Marktentwicklungen.

Die GETEC net konnte die Vorteile des Arealnetzbetriebes gegenüber Investoren voll ausspielen. Neben den grundsätzlichen Vorteilen, die der Arealnetzbetrieb Investoren bietet, ermöglichte der GETEC net Teilkonzern durch die Übernahme von Investitionskosten und die Zuschussgewährung bei Investoren spürbare finanzielle Spielräume. So gelang es, die Attraktivität der Investorentscheidung zugunsten des Arealnetzbetreibers GETEC deutlich zu steigern.

## Market Development Grid Tariffs

*Despite the many innovations and requirements that need to be implemented by the grid operators in the course of the energy turnaround, the resulting costs have only had a negligible impact on grid usage tariffs across Germany. Compared to 2018, grid usage tariffs were only slightly adjusted across Germany for 2019. Although three of the four transmission grid operators could lower their tariffs for 2018, this cost reduction continues to have only a limited effect on the grid user tariffs of the distribution grid operators. According to industry reports, this is a consequence of the incipient cessation of the avoided network user tariffs, whose calculation basis was adjusted in the network modernisation act (NEMoG). On average for 2019, grid user tariffs continue to remain practically constant throughout Germany. Despite adjustments for the years 2018 and 2019, the development of the grid user tariffs of the GETEC net subgroup network companies only partially follows developments on the market.*

*GETEC net could fully exploit the advantages of the area network operation vis-à-vis investors. In addition to the fundamental advantages offered by the area network operation to investors, the GETEC net subgroup made it possible to gain tangible financial leeway through grants and assumption of investment costs from investors. This made it possible to significantly increase the appeal of the investor's decision in favour of the area network operator GETEC.*

## Ausbildung

Bereits seit einigen Jahren werden in unserem Unternehmen Fachinformatiker und Fachinformatikerinnen der Fachrichtungen Systemintegration und Anwendungsentwicklung erfolgreich ausgebildet.

2014 wurden die drei Ausbildungsberufe „Bürokaufmann und Bürokauffrau“, „Kaufmann und Kauffrau für Bürokommunikation“ sowie „Fachangestellter und Fachangestellte für Bürokommunikation“ zu einem einzigen Beruf „Kaufmann und Kauffrau für Büromanagement“ zusammengeführt. Dies bildete für uns den Ansatz, auch im kaufmännischen Bereich auszubilden.

Seit dieser Zeit bieten wir unseren Auszubildenden einen guten Einstieg in eine berufliche Zukunft mit vielen Perspektiven sowie modernen Arbeitsplätzen. Die kaufmännischen Auszubildenden durchlaufen beispielsweise während ihrer Ausbildung alle Abteilungen. Sie bekommen einen Einblick in die Vielfalt des gesamten Teil Konzerns und können aktiv mitwirken. Wir bieten regelmäßige Feedbackgespräche und eine praxisorientierte Ausbildung mit Option auf Übernahme nach erfolgreichem Berufsabschluss.



## Vocational Training

*For several years now, computer scientists specialising in system integration and application development have been successfully trained in our company.*

*2014 the three training professions “office administrator”, “office communication clerk” and “office communications specialist” have been merged to form a single profession – “office management administrator”. For us, this was the approach to also provide training in the commercial area.*

*Since then we have been offering our trainees a good start into a professional future with many perspectives and modern workspace. E.g. the commercial apprentices go through all departments during their training. The trainees get an insight into the diversity of the entire subgroup and can actively get involved. We offer regular feedback and practice-oriented training with the option to be taken on as an employee after successful completion of the vocational training.*









WIRTSCHAFTSBERICHT  
ECONOMIC REPORT

# JAHRESABSCHLUSS | ANNUAL FINANCIAL STATEMENTS

## Konzernbilanz 2018 | Group Balance Sheet 2018

### □ AKTIVA

### ■ ASSETS

	31.12.2018 EUR	31.12.2017 TEUR
<b>A. Anlagevermögen / Fixed assets</b>		
<b>I. Immaterielle Vermögensgegenstände / Intangible assets</b>		
1. Entgeltlich erworbene Konzessionen, gewerbliche Schutzrechte und ähnliche Rechte und Werte sowie Lizenzen an solchen Rechten und Werten / <i>Licenses, industrial property rights and similar rights and assets as well as licences to such rights and assets</i>	634.126,80	562
	634.126,80	562
<b>II. Sachanlagen / Tangible assets</b>		
1. Grundstücke, grundstücksgleiche Rechte und Bauten / <i>Properties, rights equivalent to real property and buildings</i>	2.078,45	2
2. Technische Anlagen und Maschinen / <i>Technical equipment and machinery</i>	23.854.890,37	22.255
3. Andere Anlagen, Betriebs- und Geschäftsausstattung / <i>Other equipment, office furniture and fixtures</i>	3.146.811,62	2.695
4. Geleistete Anzahlungen und Anlagen im Bau / <i>Advance payments and assets at construction</i>	2.307.523,55	1.305
	29.311.303,99	26.257
<b>III. Finanzanlagen / Financial assets</b>		
1. Anteile an verbundenen Unternehmen / <i>Shares in affiliated companies</i>	6.088,00	0
	6.088,00	0
	29.951.518,79	26.819
<b>B. Umlaufvermögen / Current assets</b>		
<b>I. Vorräte / Inventories</b>		
1. Roh-, Hilfs- und Betriebsstoffe / <i>Raw materials and supplies</i>	271.298,64	256
2. Unfertige Erzeugnisse und unfertige Leistungen / <i>Unfinished products and performances</i>	18.709,00	710
3. Fertige Erzeugnisse und Waren / <i>Finished products and goods</i>	190,22	0
4. Erhaltene Anzahlungen auf Bestellungen / <i>Advance payments received on orders</i>	0,00	-158
	290.197,86	808
<b>II. Forderungen und sonstige Vermögensgegenstände / <i>Accounts receivable and other assets</i></b>		
1. Forderungen aus Lieferungen und Leistungen / <i>Accounts receivable (trade debtors)</i>	6.687.271,47	4.825
2. Forderungen gegen verbundene Unternehmen / <i>Due from affiliated companies</i>	625.592,62	252
3. Forderungen gegen Kommanditisten / <i>Accounts receivable limited partner</i>	0,00	131
4. Sonstige Vermögensgegenstände / <i>Other assets</i>	5.888.122,10	4.363
	13.200.986,19	9.571
<b>III. Kassenbestand, Bundesbankguthaben, Guthaben bei Kreditinstituten und Schecks / <i>Cash on hand and cash with banks</i></b>	3.262.070,07	4.245
	16.753.254,12	14.624
<b>C. Rechnungsabgrenzungsposten / <i>Deferred expenses and accrued income</i></b>	619.790,86	704
<b>D. Aktive latente Steuern / <i>Deferred tax assets</i></b>	343.128,67	737
	47.667.692,44	42.884

□ **PASSIVA**

■ **LIABILITIES**

	31.12.2018 EUR	31.12.2017 TEUR
<b>A. Eigenkapital / Equity</b>		
<b>I. Gezeichnetes Kapital / Subscribed capital</b>	1.000.000,00	1.000
<b>II. Kapitalrücklage / Capital reserves</b>	1.250.000,00	1.250
<b>III. Gewinnrücklagen / Revenue reserves</b>		
1. Gesetzliche Rücklage / Legal reserves	137.218,51	137
2. Andere Gewinnrücklagen / Other profit reserves	47.383,15	47
	<b>184.601,66</b>	<b>184</b>
<b>IV. Bilanzgewinn/-verlust / Accumulated profits/loss</b>		
– davon Gewinnvortrag: / there of accumulated profit: EUR 10.492.802,29 (Vorjahr: / Previous year: TEUR 7.920)	13.479.865,26	10.493
	<b>15.914.466,92</b>	<b>12.927</b>
<b>B. Sonderposten für Investitions- und Baukostenzuschüsse sowie sonstige Zuschüsse / Special items for investment and construction cost subsidies as well as other grants</b>	<b>6.067.751,71</b>	<b>5.355</b>
<b>C. Rückstellungen / Accrued liabilities</b>		
1. Steuerrückstellungen / Accrued taxes	85.527,00	250
2. Sonstige Rückstellungen / Other accruals	4.429.720,59	5.476
	<b>4.515.247,59</b>	<b>5.726</b>
<b>D. Verbindlichkeiten / Liabilities</b>		
1. Verbindlichkeiten gegenüber Kreditinstituten / Liabilities to credit institutions	15.137.030,23	10.231
2. Erhaltene Anzahlungen auf Bestellungen / Advance payments received on orders	0,00	123
3. Verbindlichkeiten aus Lieferungen und Leistungen / Trade payables	4.315.039,97	5.193
4. Verbindlichkeiten gegenüber verbundenen Unternehmen / Payables due to affiliated companies	295.638,96	55
5. Sonstige Verbindlichkeiten / Other liabilities	1.391.042,27	3.214
– davon aus Steuern: / there of for taxes: EUR 1.188.564,78 (Vorjahr: / Previous year: TEUR 2.501)		
– davon im Rahmen der sozialen Sicherheit / there of for social security: EUR 5.742,30 (Vorjahr: / Previous year: TEUR 2)		
	<b>21.138.751,43</b>	<b>18.816</b>
<b>E. Rechnungsabgrenzungsposten / Deferred expenses and accrued income</b>	31.474,79	60
	<b>47.667.692,44</b>	<b>42.884</b>



## Konzern-Gewinn- und Verlustrechnung 2018

	2018 EUR	2017 TEUR
<b>1. Umsatzerlöse</b>		
a) Umsatzerlöse	45.749.217,19	43.627
b) abzgl. vereinnahmte und abzuführende Strom- und Energiesteuern	– 858.612,02	– 907
	44.890.605,17	42.720
<b>2. Erhöhung oder Verminderung des Bestands an fertigen und unfertigen Erzeugnissen</b>	– 194.857,76	710
<b>3. Andere aktivierte Eigenleistungen</b>	345.560,67	598
<b>4. Sonstige betriebliche Erträge</b>	2.194.719,28	2.710
<b>5. Gesamtleistung</b>	<b>47.236.027,36</b>	<b>46.738</b>
<b>6. Materialaufwand</b>		
a) Aufwendungen für Roh-, Hilfs- und Betriebsstoffe und bezogene Waren	– 32.122.701,93	– 31.460
b) Aufwendungen für bezogene Leistungen	– 995.884,97	– 992
	– 33.118.586,90	– 32.452
<b>7. Rohergebnis</b>	<b>14.117.440,46</b>	<b>14.286</b>
<b>8. Personalaufwand</b>		
a) Löhne und Gehälter	– 4.136.404,75	– 3.877
b) Soziale Abgaben und Aufwendungen für Altersversorgung und Unterstützung	– 858.720,84	– 647
– davon für Altersversorgung: EUR 94.654,74 (Vorjahr: TEUR 87)		
	– 4.995.125,59	– 4.524
<b>9. Abschreibungen</b>		
a) Abschreibungen auf immaterielle Vermögensgegenstände des Anlagevermögens und Sachanlagen	– 2.538.684,16	– 2.251
	– 2.538.684,16	– 2.251
<b>10. Sonstige betriebliche Aufwendungen</b>	– 2.760.556,07	– 2.958
<b>11. Betriebsergebnis</b>	<b>3.823.074,64</b>	<b>4.553</b>
<b>12. Sonstige Zinsen und ähnliche Erträge</b>	31.995,75	3
– davon aus der Abzinsung von Rückstellungen: EUR 4.785,00 (Vorjahr: TEUR 3)		
<b>13. Zinsen und ähnliche Aufwendungen</b>	– 259.530,34	– 234
– davon aus der Abzinsung von Rückstellungen: EUR 214,00 (Vorjahr: TEUR 1)		
<b>14. Finanzergebnis</b>	– 227.534,59	– 231
<b>15. Ergebnis vor Steuern</b>	3.595.540,05	4.322
<b>16. Steuern vom Einkommen und Ertrag</b>	– 608.477,08	– 1.749
– davon aus der Zuführung und Auflösung latenter Steuern: EUR – 393.572,76 (Vorjahr: TEUR 294)		
<b>17. Ergebnis nach Steuern</b>	2.987.062,97	2.573
<b>18. Konzernjahresüberschuss</b>	<b>2.987.062,97</b>	<b>2.573</b>
<b>19. Gewinnvortrag</b>	10.492.802,29	7.920
<b>22. Bilanzgewinn</b>	<b>13.479.865,26</b>	<b>10.493</b>

## Group Profit and Loss Statement 2018

	2018 EUR	2017 TEUR
<b>1. Sales revenues</b>		
a) Sales revenues	45.749.217,19	43.627
b) Minus collected and to be collected taxes on electricity and energy	– 858.612,02	– 907
	44.890.605,17	42.720
<b>2. Increase or decrease the stock of finished and unfinished products</b>	– 194.857,76	710
<b>3. Other internally produced and capitalised assets</b>	345.560,67	598
<b>4. Other operating income</b>	2.194.719,28	2.710
<b>5. Gross performance</b>	<b>47.236.027,36</b>	<b>46.738</b>
<b>6. Cost of materials</b>		
a) Cost of raw materials, consumables and supplies and of purchased materials	– 32.122.701,93	– 31.460
b) Cost of purchased services	– 995.884,97	– 992
	– 33.118.586,90	– 32.452
<b>7. Gross profit</b>	<b>14.117.440,46</b>	<b>14.286</b>
<b>8. Costs of personnel</b>		
a) Wages and salaries	– 4.136.404,75	– 3.877
b) Social security and other pension costs	– 858.720,84	– 647
– thereof in respect of pensions: EUR 94.654,74 (Previous year: TEUR 87)		
	– 4.995.125,59	– 4.524
<b>9. Depreciation</b>		
a) Depreciation on intangible fixed assets and property, plant and equipment	– 2.538.684,16	– 2.251
	– 2.538.684,16	– 2.251
<b>10. Other operating depreciation</b>	– 2.760.556,07	– 2.958
<b>11. Operating profit</b>	<b>3.823.074,64</b>	<b>4.553</b>
<b>12. Other interest and similes income</b>	31.995,75	3
– thereof from the discounting of provisions: EUR 4.785,00 (Previous year: TEUR 3)		
<b>13. Interest and like expenses</b>	– 259.530,34	– 234
– thereof from the discounting of provisions: EUR 214,00 (Previous year: TEUR 1)		
<b>14. Financial results</b>	– 227.534,59	– 231
<b>15. Results before taxes</b>	3.595.540,05	4.322
<b>16. Taxes on income</b>	– 608.477,08	– 1.749
– thereof from the addition and reversal of deferred taxes: EUR – 393.572,76 (Previous year: TEUR 294)		
<b>17. Results after taxes</b>	2.987.062,97	2.573
<b>18. Net income</b>	<b>2.987.062,97</b>	<b>2.573</b>
<b>19. Profit carried</b>	10.492.802,29	7.920
<b>20. Retained profit</b>	<b>13.479.865,26</b>	<b>10.493</b>



# KONZERNLAGEBERICHT | CONSOLIDATED MANAGEMENT REPORT

## A. Darstellung des Geschäftsverlaufs

### □ ENTWICKLUNG VON GESAMTWIRTSCHAFT UND BRANCHE

Die Umsetzung der Energiewende, die darauf abzielt, dass die erneuerbaren Energien bis 2050 mit einem Anteil von mindestens 80 % zu den wichtigsten Quellen unserer Stromversorgung in Deutschland werden, wurde auch in 2018 beständig vorange- trieben. Der Anteil dieser regenerativen Energien lag im Bereich der Nettoerzeugung (Erzeugung abzgl. Eigenbedarf Erzeuger) in 2018 bei ca. 40,2 % [laut „Energy Chart“ des Fraunhofer Instituts vom 07.02.2019] und ist somit gegenüber dem Vorjahr um ca. 2 % gestiegen. Die Nettostromerzeugung in Deutschland in 2018 verteilte sich dabei auf folgende Erzeugungsquellen:

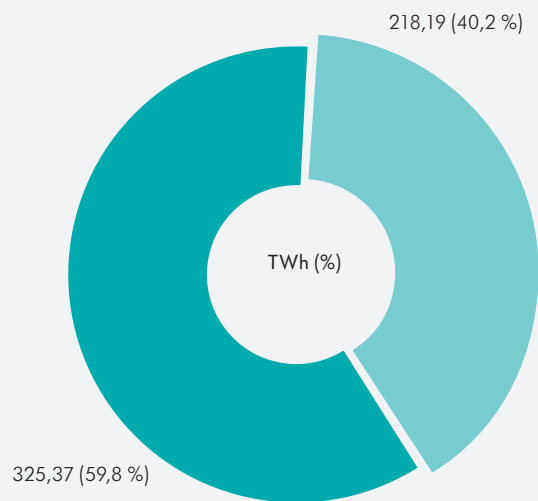
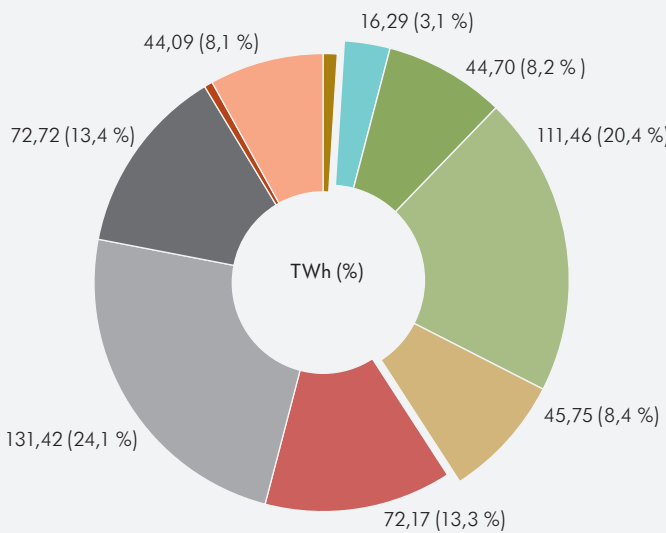
## A. Presentation of the business performance

### ■ DEVELOPMENT OF THE ECONOMY AS A WHOLE AND THE SECTOR

The implementation of the turnaround in energy policy, which aims to ensure that renewable energies, with a proportion of at least 80 %, become one of the most important sources of our electricity supply in Germany by 2050, has also been steadily driven forward in 2018. In 2018, the proportion of these renewable energies in the area of net production (production less own consumption of pro- ducers) was around 40.2 % [according to the Fraunhofer Energy Chart dated 07.02.2019], and has thus increased by around 2 % on the previous year. In 2018, net electricity generation in Germany was distributed among the following sources of generation:

### □ NETTOERZEUGUNG VON KRAFTWERKEN ZUR ÖFFENTLICHEN STROMVERSORUNG

### ■ NET GENERATION OF POWER PLANTS FOR PUBLIC POWER SUPPLY



- Wasserkraft / Hydropower
- Braunkohle / Brown coal
- Biomasse / Biomass
- Steinkohle / Hard coal
- Wind / Wind
- Öl / Oil
- Solar / Solar
- Gas / Gas
- Kernenergie / Nuclear energy
- Andere / Other

- Erneuerbare / Renewable
- Nicht Erneubare / Not Renewable

Datenquelle: 50 Hertz, Amprion, Tennet, TransnetBW, Destatis, EEX; letztes Update: 07 Feb 2019 13:50  
Data source: 50 Hertz, Amprion, Tennet, TransnetBW, Destatis, EEX; last update: 07 Feb 2019 13:50

Bis 2025 soll der Anteil regenerativer Energien auf 40 – 45 % und bis 2035 auf 55 – 60 % anwachsen. Derzeit befinden wir uns in Deutschland auf einem sehr guten Weg, um das o.g. primäre Ziel von mindestens 80 % tatsächlich zu erreichen. Nach wie vor müssen neben dem Strommarkt (Erzeugung und Handel) sowohl die Übertragungsnetze als auch die Verteilernetze den Anforderungen der Energiewende weiter angepasst werden.

Nach Analyse der Statistiken für das Jahr 2018 durch die Arbeitsgemeinschaft Energiebilanzen e.V. ist der Energieverbrauch in Deutschland deutlich (um 5 %) gegenüber dem Vorjahr zurückgegangen und liegt damit auf dem niedrigsten Niveau seit Anfang der 1970er Jahre. Für diesen geringeren Energieverbrauch sind laut der Arbeitsgemeinschaft Energiebilanzen e.V. insbesondere die folgenden Faktoren ursächlich:

- gestiegene Preise
- milde Witterung
- Verbesserungen bei der Energieeffizienz

Die sonst üblicher Weise verbrauchssteigernde Wirkung der Faktoren Konjunktur und Bevölkerungszuwachs ist dabei in 2018 in den Hintergrund geraten, da selbst ohne den verbrauchssenkenden Einfluss der milden Witterung eine Minderung des Verbrauchs i.H.v. 4 % gegenüber dem Vorjahr zu verzeichnen gewesen ist.

Bei den Anteilen der verschiedenen Energieträger am nationalen Energiemix sind diverse Verschiebungen zu verzeichnen gewesen: Bei den fossilen Energien ist es in Summe zu einem Rückgang gekommen, so dass die deutsche Energieversorgung ihre Kohlenstoffintensität weiter verringern konnte. Kennzeichnend verbleibt ein breiter Energiemix. Knapp 58 % des inländischen Energieverbrauchs entfallen dabei auf Öl und Gas. Stein- und Braunkohle haben zusammen etwas mehr als ein Fünftel des Verbrauchs gedeckt. Der Beitrag der erneuerbaren Energien ist auf 14 % gestiegen.

Die Veränderungen des inländischen Primärenergieverbrauchs, der Bruttostromerzeugung sowie des Stromverbrauchs zum Vorjahr können den folgenden Grafiken der Arbeitsgemeinschaft Energiebilanzen e.V. und des BDEW entnommen werden:

*By 2025, the share of renewable energies is expected to increase to 40 % – 45 % and by 2035 to 55 % – 60 %. In Germany, we are currently making good progress towards actually achieving the above primary goal of at least 80 %. As before, in addition to the electricity market (production and trade), both the transmission grids and the distribution grids need to be adapted to the requirements of the energy turnaround.*

*Following the analysis of the statistics for 2018 by the Arbeitsgemeinschaft Energiebilanzen e.V., energy consumption in Germany has fallen significantly (by 5 %) compared to the previous year, and is therefore at its lowest level since the early 1970s. According to the Arbeitsgemeinschaft Energiebilanzen e.V., this is particularly due to the following factors:*

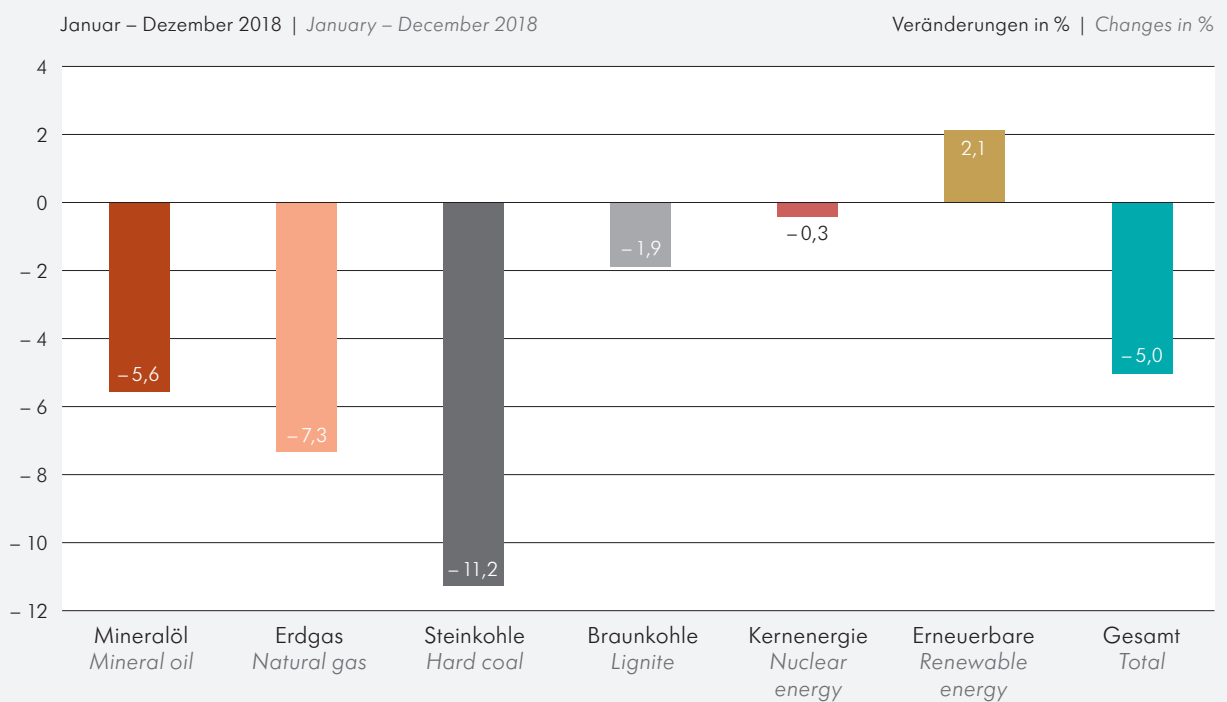
- increased prices
- mild weather
- improvements in energy efficiency

*The otherwise usual consumption-increasing effect of the economy and population growth slipped into the background in 2018, since, even without the consumption-reducing influence of the mild weather, there was a 4 % reduction in consumption compared to the previous year.*

*There have been various shifts in the shares of different energy sources in the national energy mix: In total, fossil energy has declined so that the German energy supply has been able to further reduce its carbon intensity, and there is generally a broad energy mix. Almost 58 % of domestic energy consumption is accounted for by oil and gas. Coal and lignite combined have covered just over a fifth of consumption. The contribution from renewable energies has risen to 14 %.*

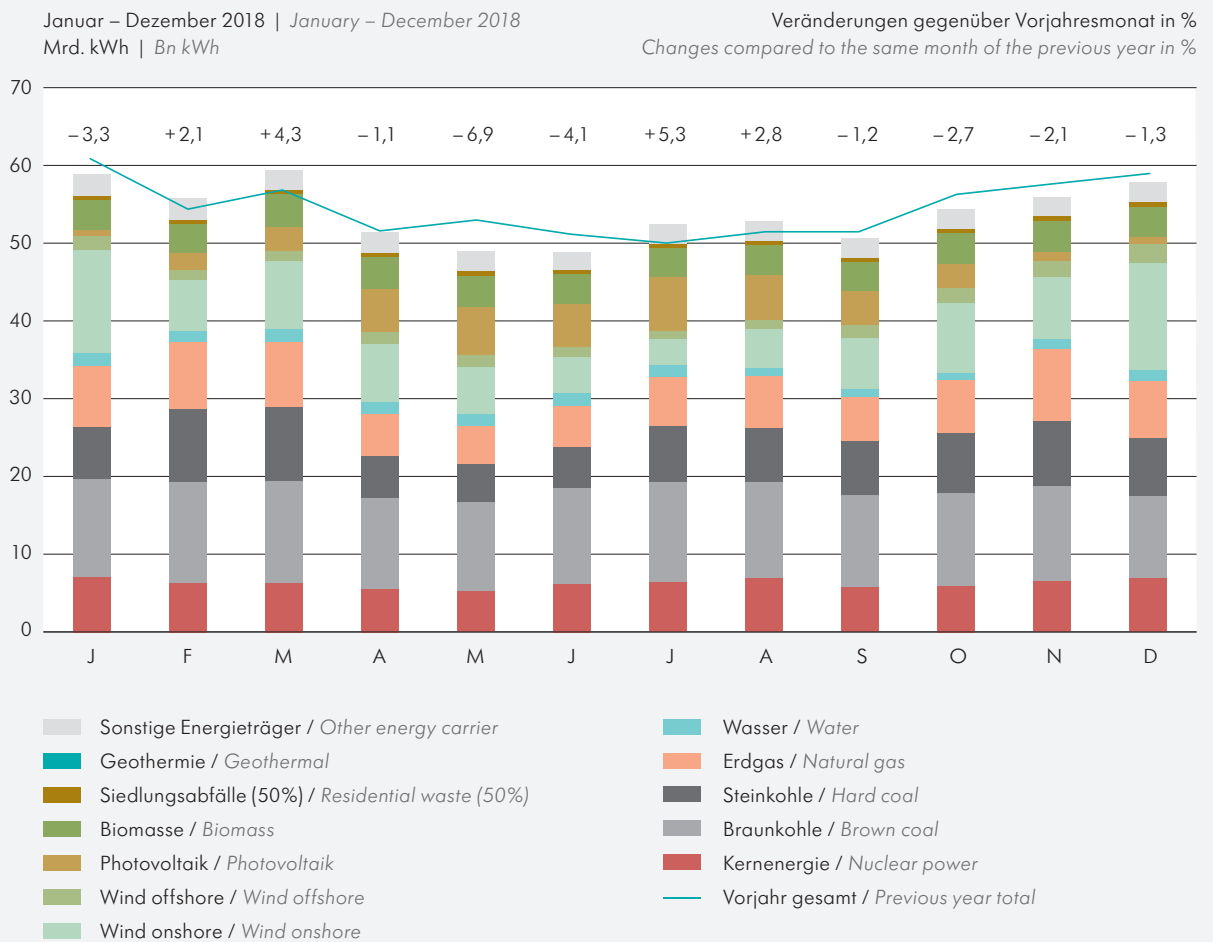
*The changes in domestic primary energy consumption, gross electricity generation and electricity consumption compared to the previous year can be found in the following charts of the Arbeitsgemeinschaft Energiebilanzen e.V. and BDEW:*

□ PRIMÄRENERGIEVERBRAUCH  
 ■ PRIMARY ENERGY CONSUMPTION



Energieträger   Energy source	2017		2018		Veränderung   Change 2017/2018 in %	Anteil   Proportion 2018 in %
	PJ	Mio. t SKE	PJ	Mio. t SKE		
Mineralöl   Mineral oil	4.675	159,5	4.395	150,0	-5,6	34,1
Erdgas   Natural gas	3.273	111,7	3.034	103,5	-7,3	23,5
Steinkohle   Hard coal	1.465	50,0	1.301	44,4	-11,2	10,1
Braunkohle   Brown coal	1.508	51,5	1.479	50,5	-1,9	11,5
Kernenergie   Nuclear power	833	28,4	830	28,3	-0,3	6,4
Erneuerbare Energien   Renewable energy	1.771	60,4	1.808	61,7	2,1	14,0
Strom austauschsaldo   Electricity exchange balance	-198	-6,8	-180	-6,1		-1,4
Sonstige   Other	249	8,5	233	8,0	-6,4	1,8
<b>Insgesamt   Total</b>	<b>13.576</b>	<b>463,2</b>	<b>12.900</b>	<b>440,2</b>	<b>-5,0</b>	<b>100,0</b>

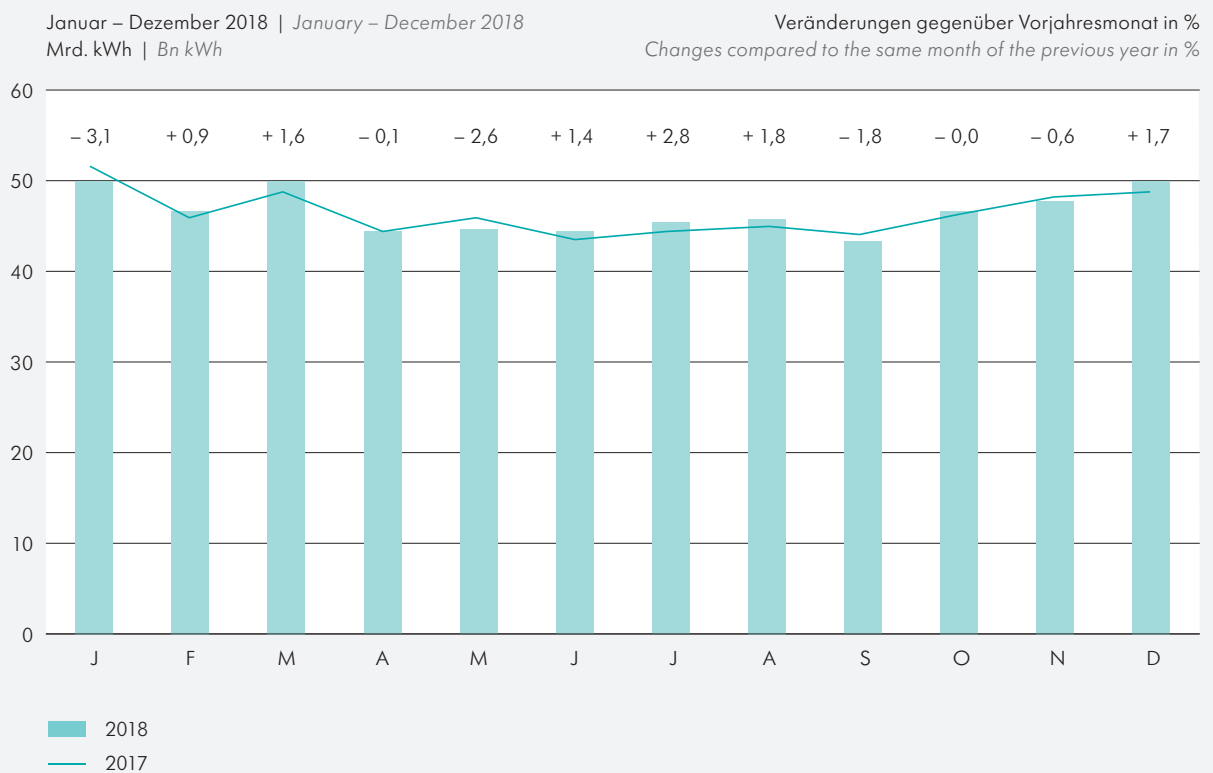
□ STROM – BRUTTOERZEUGUNG  
 ■ ELECTRICITY – GROSS PRODUCTION



	J	F	M	A	M	J	J	A	S	O	N	D	Gesamt   Total
2017	60,7	54,5	56,8	51,8	52,9	51,2	49,9	51,6	51,4	56,2	57,6	59,0	653,6
2018	58,7	55,6	59,2	51,2	49,3	49,2	52,5	53,0	50,8	54,7	56,4	58,2	648,9

Quelle: BDEW-Schnellstatistikerhebung, Statistisches Bundesamt, EEX, VGB, ZSW, Stand: Dezember 2018  
 Source: BDEW-Schnellstatistikerhebung, Federal Statistical Office, EEX, VGB, ZSW; Status: December 2018

□ STROM – VERBRAUCH  
 ■ ELECTRICITY – CONSUMPTION



	J	F	M	A	M	J	J	A	S	O	N	D	Gesamt   Total
2017	51,3	45,7	48,7	44,5	45,8	43,5	44,3	44,9	44,1	46,4	48,1	48,6	555,8
2018	49,7	46,2	49,5	44,4	44,6	44,1	45,5	45,7	43,3	46,4	47,8	49,5	556,5



## □ ENERGIERECHTLICHE RAHMENBEDINGUNGEN

Die BNetzA hat im Dezember 2017 den NEP Strom und den Offshore-NEP 2030 (O-NEP, Version 2017) bestätigt. Die Bestätigung des NEPs 2030 (2017) umfasst insgesamt 96 Ausbau- und Verstärkungsmaßnahmen. Resultierend aus dem Atomausstieg ab dem Jahr 2023 werden Netzengpässe erwartet, weshalb die BNetzA erstmals auch kurzfristig umzusetzende Ad-hoc-Maßnahmen bestätigt hat. Damit können Kostenersparnisse im Engpassmanagement realisiert werden. Beim O-NEP 2030 (2017) wurden insgesamt acht Maßnahmen bestätigt (davon fünf Anbindungen in der Ostsee und drei in der Nordsee). Dieser O-NEP war der letzte zu erstellende Plan für die Entwicklung von Offshore-Maßnahmen. Seine Bestandteile werden zukünftig im NEP und im Flächenentwicklungsplan (FEP) des Bundesamts für Seeschifffahrt und Hydrographie fortgeführt.

Seit der Umstellung des jährlichen Zyklus zur Erstellung des NEP und O-NEP auf einen zweijährlichen Zyklus sind die Übertragungsnetzbetreiber verpflichtet, in jedem geraden Kalenderjahr spätestens zum 30. September, beginnend mit dem Jahr 2018, einen Umsetzungsbericht vorzulegen.

Dieser Bericht enthält Angaben zum Stand der Umsetzung des zuletzt bestätigten NEP und O-NEP und im Falle von Verzögerungen die maßgeblichen Gründe dafür. Aufgeführt sind die Projekte und Maßnahmen des Startnetzes sowie die von der Bundesnetzagentur bestätigten Projekte und Maßnahmen des Zubaunetzes des NEPs 2030 (2017) und des O-NEPs 2030 (2017). Die von der Bundesnetzagentur im Zuge des NEP 2030 (2017) sowie des O-NEP 2030 (2017) nicht bestätigten Maßnahmen werden im Umsetzungsbericht nicht aufgeführt.

Die BNetzA prüft den Umsetzungsbericht nach Vorlage durch die ÜNB, veröffentlicht ihn und gibt allen Netznutzern Gelegenheit zur Äußerung.

Sämtliche Informationen zu den Netzentwicklungsplänen nebst den dazugehörigen Prozessphasen mit der Möglichkeit des Downloads diverser Dokumente werden auf einer gemeinsamen Internetseite der ÜNB veröffentlicht ([www.netzentwicklungsplan.de](http://www.netzentwicklungsplan.de)).

## ■ ENERGY REGULATORY FRAMEWORK

*In December 2017, the federal network agency (BNetzA) confirmed the NEP electricity and the offshore NEP 2030 (version 2017). The confirmation of NEP 2030 (2017) comprises a total of 96 expansion and reinforcement measures. Grid bottlenecks are expected as a result of the nuclear phase-out starting in 2023, which is why the BNetzA has also confirmed ad hoc measures to be implemented in the short term. In this way, cost savings in bottleneck management can be achieved. In O-NEP 2030 (2017), a total of eight measures were confirmed (five of them in the Baltic Sea and three in the North Sea). This O-NEP was the last plan for the development of offshore measures. Its components will be continued in the NEP and in the land development plan (FEP) of the Federal Maritime and Hydrographic Agency.*

*Since the conversion of the annual NEP and O-NEP cycle to a biennial cycle, transmission system operators have been required to submit an implementation report in each even calendar year by 30 September at the latest, starting in 2018.*

*This report shall contain information on the state of implementation of the most recently confirmed NEP and O-NEP and, in the case of delays, the relevant reasons for this. Listed are the projects and measures of the starting network and the projects and measures approved by the Federal Network Agency for the extension network of NEPs 2030 (2017) and O-NEPs 2030 (2017). The measures not confirmed by the Federal Network Agency in the context of NEP 2030 (2017) and O-NEP 2030 (2017) are not listed in the implementation report.*

*The BNetzA examines the implementation report following submission by the TSOs, publishes it and gives all network users the opportunity to comment.*

*All information on the network development plans and the associated process phases with the possibility of downloading various documents will be published on a common website of the TSOs ([www.netzentwicklungsplan.de](http://www.netzentwicklungsplan.de)).*

Im Bereich der Verteilernetze ergibt sich aufgrund des Umstands, dass ein Großteil der erneuerbaren Stromerzeugungsanlagen über eben jene Verteilernetze angeschlossen werden, ebenfalls weiterhin Anpassungsbedarf, um den Anforderungen der Energiewende gerecht werden zu können. Anders als auf der Transportebene (380 kV) geht die Entwicklung in den nachgelagerten Netzen immer mehr zu stark dezentralen Strukturen über. Strom wird nicht mehr „von oben nach unten“ transportiert, sondern „vor Ort“ z.B. in privaten Photovoltaik-Anlagen erzeugt und an regionale Kunden verteilt. Diese „bidirektionale“ Nutzung der Netze in Erzeugung und Bezug erfordert veränderte technische und voraussichtlich auch wirtschaftliche Strukturen. Die Aufgabe der Verteilnetzbetreiber wandelt sich immer mehr von der eigentlichen Verteilung zur Energiedrehscheibe. Technisch werden Netze und Messgeräte „intelligenter“ (smart meter, smart grid). Hierzu hatte der Gesetzgeber wie erwartet das „Gesetz zur Digitalisierung der Energiewende“ verabschiedet, welches im August 2016 in Kraft getreten ist. Im Zentrum dieses Gesetzes stehen s. g. intelligente Messsysteme (Smart Meter), welche lt. Auszug der BNetzA die sichere und standardisierte technische Basis für eine Vielzahl von Anwendungsfällen in den Bereichen Netzbetrieb, Strommarkt, Energieeffizienz und „Smart Home“ bilden.

Diese seien insbesondere:

- Verbrauchstransparenz
- Vermeidung von Vor-Ort-Ablesekosten
- Ermöglichung variabler Tarife
- Bereitstellung netzdienlicher Informationen dezentraler Erzeuger und flexibler Lasten
- Steuerung dezentraler Erzeuger und flexibler Lasten
- „Spartenbündelung“, d.h. gleichzeitige Ablesung und Transparenz auch der Sparten Gas, Heizwärme und Fernwärme
- Sichere, standardisierte Infrastruktur für Anwendungsfälle im „Smart Home“.

Ziel dieses Gesetzes sei es, den rechtlichen Rahmen sowie die technischen und die datenschutzrechtlichen Voraussetzungen für die Digitalisierung des Stromsektors zu schaffen und den Roll-Out von Smart Metern zu ermöglichen. Seit Anfang 2017 sind die ersten modernen Messeinrichtungen am Markt erhältlich und werden seitdem von den ersten Messstellenbetreibern großflächig eingebaut. Der Einbau intelligenter Messeinrichtungen konnte aber im Jahr 2017 noch nicht beginnen, da bislang kein durch das Bundesamt für Sicherheit in der Informationstechnik (BSI)

*In the area of distribution grids, further action is needed to meet the requirements of the energy turnaround because a large proportion of renewable electricity generation plants are connected to them. In contrast to the transport level (380 kV), development in the downstream grids is becoming increasingly decentralised. Electricity is no longer transported “from top to bottom”, but rather “on site”, such as in private photovoltaic systems, and is distributed to regional customers. This “bi-directional” use of the grids in production and supply requires altered technical, and probably also economic, structures. The task of the distribution grid operators is increasingly changing from actual distribution to the energy hub. Technically, networks and measuring devices are becoming “more intelligent” (smart meter, smart grid). To this end, the legislature adopted, as expected, the law on the digitalisation of the energy turnaround”, which became effective in August 2016. The heart of this law are intelligent measuring systems (Smart Meter), which, according to an extract from the federal network agency (BNetzA), form the safe and standardised technical basis for a variety of applications in the fields of grid operation, electricity market, energy efficiency and “Smart Home”.*

*These are, in particular:*

- Consumption transparency
- Avoidance of on-site reading costs
- Enabling variable tariffs
- Provision of grid information for decentralised producers and flexible loads
- Control of decentralised generators and flexible loads
- “Division bundling”, i.e. simultaneous reading and transparency of gas, heating and district heating
- Safe, standardised infrastructure for “Smart Home” applications.

*The objective of this law is to create the legal framework, as well as the technical and data protection requirements for the digitalisation of the electricity sector, and to enable the roll-out of smart meters. The first modern metering systems have been available on the market since the beginning of 2017 and have since been installed on a large scale by the first meter operators. However, the installation of intelligent metering equipment could not begin in 2017 because no smart meter gateway certified by the German Federal Office for Information Security (BSI) has been available so far. The “mandatory rollout” begins when at*

zertifiziertes Smart-Meter-Gateway erhältlich ist. Der sogenannte „verpflichtende Rollout“ beginnt, wenn mindestens drei voneinander unabhängige Unternehmen intelligente Messsysteme am Markt anbieten, die erfolgreich das Zertifizierungsverfahren durchlaufen haben und den gesetzlichen Anforderungen entsprechen. Das BSI hat erst am 20.12.2018 das Erste von mindestens drei benötigten Zertifikaten auf Basis des Schutzprofils für das Smart Meter Gateway erteilt. Dieses nun zertifizierte Gateway wurde von der Power Plus Communications AG (PPC) gemeinsam mit der OpenLimit SignCubes AG entwickelt. Es ist nunmehr davon auszugehen, dass die noch fehlenden Zertifikate für mindestens zwei weitere Smart Meter Gateways ab 2019 zügig folgen werden und der verpflichtende Rollout dann beginnen wird.

Im Juli 2017 ist ferner das Netzentgeltmodernisierungsgesetz (NEMoG) in Kraft getreten. Das NEMoG beinhaltet laut BMWi zwei wichtige Punkte: erstens die schrittweise Vereinheitlichung der Übertragungsnetzentgelte sowie zweitens die Abschmelzung des Privilegs der vermiedenen Netzentgelte (vNE). Die stufenweise Angleichung der Übertragungsnetzentgelte bundesweit manifestiert sich in § 24 S. 2 Nr. 4 EnWG. Die Umsetzung solle in fünf Stufen erfolgen, beginnend am 01. Januar 2019. Ab 01. Januar 2023 sollen dann die Entgelte für die Übertragungsnetze überall in Deutschland gleich hoch sein.

Derzeit machen die Übertragungsnetzkosten im Schnitt etwa 25 % der Gesamtkosten nachgelagerter Stromnetze aus. Bei der Abschaffung der vNE, für deren Ermittlung § 18 der Stromnetzentgeltverordnung maßgeblich ist, wird eine Differenzierung bezüglich volatiler und steuerbarer Erzeugungsanlagen vorgenommen. Der Regelungsinhalt findet sich in § 120 EnWG wieder. Angesichts der schrittweisen Marktentwicklung werden die Rahmenbedingungen stufenweise angepasst. Die wichtigsten Anpassungen zum Abschmelzen der vermiedenen Netzentgelte sind dabei:

- Abschaffung der vNE für konventionelle Neuanlagen ab dem 01.01.2023 und für volatile Neuanlagen ab 01.01.2018
- Abschaffung der vNE für volatile Bestandsanlagen zum 01.01.2020, wobei ab dem 01.01.2018 schrittweise eine jährliche Absenkung um ein Drittel des ursprünglichen Ausgangswertes durchgeführt wird
- ab 2018: Berechnungsgrundlage der verbleibenden vNE dauerhaft auf Basis des Preisblattes 2016, dabei findet eine Bereinigung des Preisblattes 2016 um Offshore-Anschlusskosten und Erdkabelkosten der Übertragungsnetzkosten ab 2018 statt.

*least three independent companies offer on the market smart metering systems that have successfully passed the certification process and meet the legal requirements. The BSI granted the first of at least three required certificates on 20.12.2018 on the basis of the protection profile for the Smart Meter Gateway. This now certified gateway was developed by Power Plus Communications AG (PPC) together with OpenLimit SignCubes AG. It can now be assumed that the missing certificates for at least two other smart meter gateways will follow swiftly from 2019 onwards and the mandatory rollout will then begin.*

*In July 2017, the German regulation for modernisation grid tariffs (NEMoG) also came into force. According to the BMWi, the NEMoG contains two important points: first, the gradual standardisation of transmission grid tariffs and, secondly, the abolishment of the privilege of avoided grid tariffs (vNE). The gradual harmonisation of transmission grid tariffs nationwide is manifested in Article 24 p. 2 (4) of the EnWG. The implementation should take place in five stages, starting on 1 January 2019. From 1 January 2023, the tariffs for the transmission grids should be the same everywhere in Germany.*

*On average, transmission grid costs currently account for about 25 % of the total costs of downstream electricity grids. For the abolition of the vNE, for the determination of which Section 18 of the regulation on electricity grid access (StromNZV) is applicable, a differentiation is made with regard to volatile and taxable generation plants. The content of the regulation can be found in Section 120 of the EnWG. The framework conditions will be adjusted step-by-step. In view of the gradual market development. The most important adjustments for phasing out the avoided grid tariffs are:*

- *Abolition of vNE for conventional new plants from 01.01.2023 and for volatile new plants from 01.01.2018*
- *Abolition of vNE for existing volatile plants as of 01.01.2020, whereby, from 01.01.2018, the original initial value will be gradually reduced by one third per year.*
- *from 2018: Calculation basis of the remaining vNE on a permanent basis, as per the 2016 price sheet, whereby the 2016 price sheet is adjusted for offshore connection costs and underground cable costs of the transmission grid costs from 2018.*

Im Bereich der Kraft-Wärme-Kopplung wurde das erst Ende 2015 novellierte Kraft-Wärme-Kopplungsgesetz (KWKG) mit Wirkung zum 01.01.2017 geändert, weil hoch effiziente und klimafreundliche KWK-Anlagen einen wichtigen Beitrag zur weiteren Umsetzung der Energiewende beitragen und hierfür die entsprechenden Rahmenbedingungen optimiert werden sollen. Auch hier wurde – wie durch die EEG-Novelle ein Ausschreibungssystem – für bestimmte KWK-Anlagen eingeführt. Ferner wurde die Besondere Ausgleichsregelung des EEGs 2017 nun auch auf das KWKG übertragen.

Mit den o.g. Novellierungen sowie neuen Gesetzen erhofft sich der Gesetzgeber die Schaffung geeigneter Rahmenbedingungen zur Erfüllung der 10-Punkte-Energie-Agenda des BMWi. Damit soll das Ziel der Energiewende nach einer sicheren, wirtschaftlichen und klimaschonenden Energieversorgung erfüllt und langfristig gesichert werden.

*In the field of combined heat and power, the amended Combined Heat and Power Act (KWKG), which was only amended at the end of 2015, was amended with effect from 01.01.2017 because highly efficient and climate-friendly CHP plants make an important contribution towards further implementation of the energy turnaround and appropriate framework conditions for this are to be optimised. Here too, the EEG amendment introduced a tendering system for certain CHP plants. Furthermore, the special equalisation scheme under the EEG 2017 has now also been transferred to the cogeneration protection law.*

*With the above amendments and new laws, the legislators expect to create suitable framework conditions to meet the 10-point energy agenda of the BMWi. This aim to meet and secure the energy turnaround's goal of sustainably securing a safe, economical and climate-friendly energy supply.*

## □ WESENTLICHES AUS DEM MONITORINGBERICHT 2018

Laut des Monitoringberichts 2018 der BNetzA in Kooperation mit dem Bundeskartellamt (Stand: 08.02.2019) habe man für 2018 zum ersten Mal seit 2011 wieder eine leichte Minderung des durchschnittlichen Netzentgelts für Haushalkunden um fast zwei Prozent (– 0,13 ct/kWh) gegenüber dem Vorjahr auf 7,17 ct/kWh verzeichnen können. Dieses Entgelt liegt aber weiterhin auf einem hohen Niveau und macht ca. 23 Prozent des durchschnittlichen Strompreises aus. Ein Grund für das Sinken des durchschnittlichen Netzentgeltes in 2018 ist das Netzentgeltmodernisierungsgesetz, das am 30. Juni 2017 vom Bundestag beschlossen wurde und u.a. den Mechanismus der vermiedenen Netzentgelte reformiert. Die gesunkenen Plan-Werte für vermiedene Netzentgelte geben erste Indizien über die Auswirkungen des Gesetzes. Die BNetzA sieht auch nach Umsetzung des Netzentgeltmodernisierungsgesetzes Bedarf, die Reform der vermiedenen Netzentgelte fortzusetzen, um Fehlanreize und Windfall – Profits zu minimieren. Im Bereich der Nicht-Haushaltskunden lagen die Werte 2017 im arithmetischen Mittel über dem Niveau des Vorjahres. Bei den Gewerbekunden sind die Netzentgelte (inkl. Messstellenbetrieb) um 1 Prozent (2016: 6,19 ct/kWh), bei Industriekunden um 4 Prozent (2016: 2,26 ct/kWh) gestiegen. Für ausgewählte Abnahmefälle wurden folgende Ergebnisse mit Preisstand zum 1. April 2018 ermittelt:

- Gewerbekunde, Jahresverbrauch 50 MWh: Arithmetisches Mittel 6,27 ct/kWh
- Industriekunde, Jahresverbrauch 24 GWh, ohne Reduktion nach § 19 Abs. 2 StromNEV: Arithmetisches Mittel 2,36 ct/kWh

Die Höhe der Netzentgelte ist regional sehr unterschiedlich. Der Vergleich der Netzentgelte in Deutschland anhand der veröffentlichten Preisblätter aller VNB für die drei betrachteten Abnahmefälle zeigen folgende Spannen (Netzentgelte ohne Messstellenbetrieb): Für den Bereich der Haushalkunden liegen die niedrigsten Netzentgelte bei 2,5 ct/kWh und die höchsten bei 25,4 ct/kWh, wobei letzterer Fall nur sehr wenige Haushalkunden betrifft. Die Verteilung der Netzentgelte der Gewerbekunden ähnelt der der Haushalkunden. Die Spreizung der höchsten und niedrigsten Entgelte bewegt sich zwischen 2,2 ct/kWh und 24,6 ct/kWh. Die Netzentgelte für den betrachteten Abnahmefall des Industriekunden (ohne Reduktionsmöglichkeiten) bewegen sich zwischen etwa 0,6 ct/kWh und 5,8 ct/kWh.

## ■ MAIN POINTS FROM THE MONITORING REPORT 2018

According to the monitoring report 2018 of the BNetzA in cooperation with the German Federal Cartel Office (state: 08.02.2019), for the first time since 2011, 2018 recorded a slight reduction of the average grid charge for household customers by almost two per cent (– 0.13 ct/kWh) compared to the previous year to 7.17 ct/kWh. However, this charge remains at a high level and accounts for approximately 23 per cent of the average electricity price. One reason for the fall in the average network tariff in 2018 is the Network Fees Modernisation Act, which was passed by the Bundestag on 30 June 2017, and which will include a reformation of the mechanism of avoided network charges, among other things. The lower plan values for avoided network charges give initial indications of the effects of the law. The BNetzA sees a need to continue the reform of the avoided network charges even after implementing the Network Fees Modernisation Act in order to minimise disincentives and windfall profits. In the area of non-household customers, the values for 2017 were above the previous year's level in arithmetic terms. For commercial customers, grid charges (including metering operation) increased by 1 per cent (2016: 6.19 ct/kWh), and by 4 percent for industrial customers (2016: 2.26 ct/kWh). For selected acceptance cases, the following results were obtained with prices as at 1 April 2018:

- commercial customer, annual consumption 50 MWh: arithmetic mean 6.27 ct/kWh
- industrial customer, annual consumption 24 GWh, without reduction according to § 19 section. 2 of the German Electricity Network Charges Ordinance (StromNEV): arithmetic mean 2.36 ct/kWh

The level of network charges varies greatly by region. The comparison of the network charges in Germany on the basis of the published price sheets of all DSOs for the three acceptance cases considered show the following margins (network charges without metering operation): For household customers, the lowest network charges are 2.5 ct/kWh and the highest are 25.4 ct/kWh, with the latter case affecting very few household customers. The distribution of network charges for commercial customers is similar to that of household customers. The spread between the highest and lowest charges ranges between 2.2 ct/kWh and 24.6 ct/kWh. The network charges for the observed decrease in the case of industrial customers (without reduction options) range between around 0.6 ct/kWh and 5.8 ct/kWh.



## □ GETEC NET GMBH (EHEMALS GETEC NET AG)

Im Februar 2019 wurde die GETEC net AG im Rahmen eines Formwechsels zur GETEC net GmbH umgewandelt (siehe unten: Abschnitt D. Sonstige Angaben, 1. Vorgänge von besonderer Bedeutung nach dem Schluss des Geschäftsjahres).

Mit ihrem Kerngeschäft, dem Betrieb von Energieversorgungsnetzen, agiert die GETEC net GmbH in einem Bereich so genannter natürlicher Monopole. Eine direkte Konkurrenz durch Parallelleitungsbau ist zwar technisch und rechtlich (seit 1998) möglich, wirtschaftlich aber nahezu ausgeschlossen. Ein Wettbewerb um Netze entsteht regelmäßig im öffentlichen Bereich bei Auslaufen der Konzessionsverträge oder im privaten Bereich, nach Errichtung des Netzes und bei Vergabe des Netzbetriebs durch den Grundstückseigentümer.

Auswirkungen der legalen Liberalisierung der Energiemärkte seit 1998 haben sich schnell dahingehend gezeigt, dass Städte und Gemeinden, in Erwartung schwindender Renditen, ihre Anteile an den kommunalen Energieversorgungsunternehmen zunehmend verkauft haben. Nutznießer waren die großen Energiekonzerne, welche oft Alleineigentümer der Netze wurden und damit die volle Verfügungsgewalt über den Betrieb, aber auch über die Dienstleistungen wie Energieberatung hatten.

Mit dem Energiewirtschaftsgesetz 2005 wurde der verhandelte Netzzugang durch den regulierten Netzzugang ersetzt und damit wiederum Einschnitte in die Handlungsfreiheit der Netzbetreiber vorgenommen. Die Energiekonzerne fokussierten sich zunehmend auf die Bereiche Erzeugung und Vertrieb. In der Folge wurden mittlerweile zwei von vier Netzgebieten der höchsten Spannungsebenen (Höchstspannung 380 kV) an ausländische Finanzinvestoren veräußert. Auf der regionalen und kommunalen Verteilnetzebene zeichnet sich dagegen ein neuer Trend ab. Die Kommunen haben die Bedeutung der Energieversorgung im Rahmen ihrer Daseinsfürsorge erkannt und sind bestrebt, im Falle auslaufender Konzessionen neue kommunale Versorgungsstrukturen zu schaffen. Dabei stehen neben der Rendite andere Werte einer „Marke Stadtwerk“ im Mittelpunkt.

Diese Situation lässt sich auch auf die Energieversorgung privater Liegenschaften („Arealnetze“) übertragen. Der Eigentümer hat wachsendes Interesse an einer Energieversorgung aus „einer Hand“; hier bietet die GETEC-Gruppe und im Besonderen die

## ■ GETEC NET GMBH (PREVIOUSLY GETEC NET AG)

*In February 2019, GETEC net AG was converted into GETEC net GmbH as part of a change of legal form (see below: Section D. Other information, 1. Significant events after the end of the fiscal year).*

*With its core business, the operation of power supply networks, GETEC net GmbH operates in a field of what are known as natural monopolies. Although direct competition from parallel-line construction is possible, both technically and legally (since 1998), it is practically impossible. Competition for networks is regularly established in the public sector upon the expiry of concession contracts – or in the private sector following the establishment of a network and when the network operator is contracted by the site owner.*

*The effects of the legal liberalisation of the energy markets since 1998 have quickly shown that cities and municipalities have increasingly sold their shares in the local energy supply companies, in anticipation of declining returns. The beneficiaries were the large energy groups, which often became the sole owner of the networks and thus had the full power of disposal over operations, as well as services such as energy consulting.*

*With the 2005 Energy Industry Act, the negotiated grid access was replaced by regulated grid access, thus again curtailing the network operators' freedom to act. The energy groups were increasingly focusing on the areas of production and sales. As a result, two out of four grid areas of the highest voltage levels (maximum voltage 380 kV) have since been sold to foreign financial investors. In contrast, a new trend is emerging on the regional and municipal distribution networks. The municipalities have recognised the significance of the energy supply in the context of their provision of public services, and endeavour to create new municipal supply structures in the event of expiring concessions. This put other values of a "public utility brand", as well as returns, into focus.*

*This situation can also be transferred to the energy supply from private properties ("area networks"). The owner has a growing interest in energy supply from a single source; the GETEC Group and GETEC net GmbH, in particular, offer individual solutions for this. Competition for area networks has been established on this basis. In this core business, GETEC net GmbH offers a*

GETEC net GmbH individuelle Lösungen. Auf dieser Basis ist ein Wettbewerb um Arealnetze entstanden. In diesem Kerngeschäft bietet die GETEC net GmbH eine „schlanke“ Dienstleistung in Netzgebieten mit hoher Versorgungsdichte an. Technische Leistungen werden jeweils mit regionalen Betrieben organisiert und sind damit effizient, transparent und von hoher Akzeptanz des örtlichen Handwerks. Kaufmännische Leistungen (Verträge, Abrechnung, Datenmanagement etc.) werden zentral und kostengünstig am Standort Hannover zusammengefasst. Aus geringen Gemeinkosten und guten Abnahmestrukturen resultieren niedrige Erschließungskosten, Netznutzungsentgelte und damit ein klarer Standortvorteil für Eigentümer und Nutzer. Die potenziellen Kundengruppen haben den wirtschaftlichen Nutzen des Arealnetzbetriebs und des Wettbewerbs im Netzbereich erkannt. Der Arealnetzbetrieb ist regelmäßig Teil der Gewerke übergreifenden Ausschreibungen von Projektentwicklern und Investoren. Diverse Schlüsselkunden – wie Immobilienfonds und Betreiber von Einkaufszentren – sorgen für einen regelmäßigen Zulauf an neuen Projekten.

*“lean” service in grid areas with a high supply density. Technical services are organised with regional companies, and are therefore efficient, transparent and highly accepted by local traders. Commercial services (contracts, invoicing, data management, etc.) are combined centrally and cost-effectively at the Hanover site. The low overheads and good acceptance structures result in low development costs, network utilisation charges and thus a clear locational advantage for the owner and the user. The potential customer groups have recognised the economic benefits of area network operation and competition in the grid sector. Area network operation is regularly part of the cross-trade overlapping tenders of project developers and investors. Various key customers – such as real estate funds and operators of shopping centres – ensure regular access to new projects.*

## □ BETEILIGUNGEN

Die GETEC metering GmbH, als 100 %-ige Tochter der GETEC net GmbH, wurde Ende 2011 für die Marktrolle „Messstellenbetreiber“ gegründet. Ziel zur Gründungszeit war die Etablierung eines flexibel agierenden Unternehmens innerhalb dieser Rolle der Energiewirtschaft. Zu diesem Zweck wurde ein leistungsfähiges, fachmännisches Team gewerblicher Mitarbeiter zusammengestellt. Durch diese Maßnahmen ging die Abhängigkeit von Dienstleistern im gewerblichen Bereich (Zählermontage) nachweislich zurück, so dass zusätzliche Freiheitsgrade für den Vertrieb und für Angebotskalkulationen entstehen konnten. Bis Juni 2015 hat die GETEC metering GmbH neben den Messstellen (Zähler) in fremden Energieversorgungsnetzen auch insbesondere die in den Energieversorgungsnetzen des Teilkonzerns der GETEC net GmbH betrieben. Da der Anteil des Messstellenbetriebs in Fremdnetzen in den letzten Jahren stetig angewachsen ist, hat die GETEC metering GmbH – wie von ihr bei Gründung erwartet – den nächsten Schritt gewagt und sich im Juli 2015 von der „Nabelschnur“ der Teilkonzernmutter losgelöst, indem sie den Messstellenbetrieb in den Netzen des Teilkonzerns der GETEC net GmbH an diese abgetreten hat. Somit hat die GETEC metering GmbH einen weiteren Meilenstein zur endgültigen Etablierung am Markt überschritten und kann sich seitdem zu 100 % der Weiterentwicklung des Portfolios gegenüber externen Kunden widmen.

Um die Kompetenzen des Kerngeschäfts im privaten Bereich auch einer breiten Kundengruppe im öffentlichen Bereich (Kommunen) anbieten zu können und gleichzeitig eine gesellschaftsrechtliche Klammer um das Angebot der Energiedienstleistungen der GETEC-Gruppe zu schließen, wurde bereits im Jahr 2009 die GETEC Kommunalpartner GmbH gegründet, an der die GETEC net GmbH bis zum 31.12.2014 zu 33,33 % beteiligt war. Mit Wirkung zum 01.01.2015 hat die GETEC net GmbH die übrigen Anteile an der GETEC Kommunalpartner GmbH käuflich erworben, so dass diese auch zu den 100 %-igen Tochtergesellschaften des Teilkonzerns der GETEC net GmbH gehört. Die GETEC Kommunalpartner GmbH greift den Trend zur Kommunalisierung der Energieversorgung auf, beteiligt sich an neu gegründeten Versorgungsunternehmen und rollt das Dienstleistungsangebot der GETEC-Gruppe auf den neuen Marktpartner aus. Damit verfügt die GETEC Kommunalpartner GmbH jetzt über eine Referenz als privater Anbieter in der kommunalen Energieversorgung.

## ■ INVESTMENTS

*GETEC metering GmbH, a wholly-owned subsidiary of GETEC net GmbH, was founded at the end of 2011 for the market role of “meter operator”. At the time of foundation, the objective was the establishment of a flexible company within this role of the energy sector, and an efficient, professional team of commercial employees was set up for this purpose. These measures have led to a demonstrable reduction in the dependency on service providers in the commercial sector (meters assembly), resulting in additional degrees of freedom for sales and offer calculations. Until June 2015, GETEC metering GmbH operated not only the measuring points (meters) in third-party power supply networks, but also especially those operated in the power supply networks of the of GETEC net GmbH subgroup. Since the proportion of metering in external grids has steadily grown in recent years, GETEC metering GmbH has – as was expected at the time of its foundation – taken the next step, and cut the “umbilical cord” to the subgroup mother in July 2015 by stepping down from metering operations to the networks of the subgroup of GETEC net GmbH. As a result, GETEC metering GmbH has exceeded another milestone for final establishment on the market and has since been able to fully devote itself to developing the portfolio of external customers.*

*To be able to offer the competences of the core business in the private sector to a broad customer group in the public sector (municipalities), while closing a corporate legal bracket for the energy services offered by the GETEC Group at the same time, GETEC Kommunalpartner GmbH was founded in 2009, and was 33.33 % owned by GETEC net GmbH as at 31.12.2014. With effect from 01.01.2015, GETEC net GmbH acquired the remaining shares in GETEC Kommunalpartner GmbH, which now makes the latter one of the wholly-owned subsidiaries of the GETEC net GmbH subgroup. The GETEC Kommunalpartner GmbH is tackling the trend towards localisation of the energy supply, is taking part in newly founded utility companies and is rolling out the services offered by the GETEC Group to the new market partners. This means that GETEC Kommunalpartner GmbH now has a reference as a private provider in municipal energy supply.*

Zum 01. Januar 2013 hat eine gesellschaftsrechtliche Entflechtung des Netzbetriebs vom Gesamtunternehmen stattgefunden. Auslöser dafür war eine Anforderung der Bundesnetzagentur, pro Netzbetreiber (und nicht mehr pro Netz) ein einheitliches Netznutzungsentgelt zu kalkulieren. Mit der GETEC net alpha GmbH & Co. KG, der GETEC net beta GmbH & Co. KG, der GETEC net gamma GmbH & Co. KG, der GETEC net delta GmbH & Co. KG, der GETEC net epsilon GmbH & Co. KG, der GETEC net zeta GmbH & Co. KG, der GETEC net eta GmbH & Co. KG und der GETEC net theta GmbH & Co. KG verfügt der Teilkonzern der GETEC net GmbH bis zum 31.12.2018 über acht 100 %-ige Tochtergesellschaften in der Marktrolle „Netzbetreiber“. Diese Netzgesellschaften halten zwar die Genehmigung zum Netzbetrieb i.S.d. § 4 EnWG, verfügen allerdings nicht über einen eigenen Personalstamm.

In den Kommanditgesellschaften ist mit dem Netzbetrieb das Kerngeschäft des GETEC net GmbH-Teilkonzerns zusammengefasst. Mit der ersten Novellierung des Energiewirtschaftsgesetzes (EnWG 2005) wurde der im Jahr 1998 im Zuge der Liberalisierung des Energiemarktes eingeführte verhandelte Netzzugang durch den regulierten Netzzugang abgelöst und die BNetzA als Regulator auch für die Energieversorgungsnetze eingesetzt. Bis heute basiert dieses Netzzugangs- und Entgeltmodell auf vorhandenen Netzbereichen, welche im Zuge des Netzausbaus bzw. der Verdichtung regelmäßig nur um wenige Prozente erweitert werden. Neu errichtete selbstständige Netze sowie die Erweiterung vorhandener Netzbetreiber – wie von der GETEC net GmbH betrieben – mit den in nicht regulierten Geschäftsfeldern üblichen Wachstumsquoten (> 10 %) sind damit systemfremd, wenngleich vom Energiewirtschaftsgesetz nicht ausgeschlossen und kartellrechtlich ausdrücklich erwünscht. Dieses System wurde operativ mit dem 01. Januar 2009 auch in die so genannte Anreizregulierung übernommen, welche den regulierten Netzzugang auf Basis eines Benchmarkings um eine Effizienz-Komponente erweitert. Strukturell vergleichbare Netzbetreiber bilden hier einen Cluster, innerhalb dessen im Verlauf einer Regulierungsperiode von fünf Jahren Ineffizienzen auf das Niveau des „Klassenbesten“ abgeschmolzen werden müssen. Wie auch die Clusterung erfolgt die Ermittlung der Effizienzwerte über eine umfangreiche Erhebung von Unternehmensdaten. Zu Beginn einer Regulierungsperiode erfolgt die Festlegung einer Erlösobergrenze als Anfangsniveau des 5-Jahres-Zeitraums auf Basis einer Kostengenehmigung. Die Effizienz des Netzbetreibers bemisst sich grundsätzlich aus dem Verhältnis der im Benchmarking ermittelten dauerhaft beeinflussbaren zu nicht beeinflussbaren Kosten. Erstere müssen im Regulierungszeitraum um die Ineffizienzen vermindert werden.

*As of 1 January 2013, the grid operation was legally unbundled from the overall company. This was triggered by a requirement of the federal network agency to calculate a uniform network usage fee per network operator (and no longer per network). With GETEC net alpha GmbH & Co. KG, GETEC net beta GmbH & Co. KG, GETEC net gamma GmbH & Co. KG, GETEC net delta GmbH & Co. KG, GETEC net epsilon GmbH & Co. KG, GETEC net zeta GmbH & Co. KG, GETEC net eta GmbH & Co. KG and GETEC net theta GmbH & Co. KG, the subgroup of GETEC net GmbH had eight wholly-owned subsidiaries in the market role of “grid operator” by 31.12.2018. These grid companies are authorised to operate in the grid as set forth in section 4 of the EnWG, but do not have their own staff.*

*The core business of the GETEC net GmbH subgroup is combined with the network business in the limited partnerships. With the first amendment of the EnWG 2005, the negotiated grid access, which was introduced in the course of energy market liberalisation in 1998, was replaced by the regulated grid access and the federal network agency was also used as a regulator for the power grid. To date, this network access and remuneration model is based on existing network areas, which are regularly expanded by only a few per cent as a result of network expansion and consolidation. Newly established independent networks, as well as the expansion of existing network operators – as operated by GETEC net GmbH – with the usual growth rates in non-regulated business areas (> 10 %) are therefore inconsistent with the system, but are not excluded from the Energy Industry Act and are expressly desired from an antitrust perspective. On 1 January 2009, this system was also adopted into the incentive regulation, which extends the regulated network access, on the basis of benchmarking, to include an efficiency component. Structurally comparable network operators form a cluster, within which inefficiencies are to be melted down to the level of “best-in-class” over a regulatory period of five years. As well as clustering, the efficiency values are determined by means of a comprehensive survey of company data. At the beginning of a regulatory period, the revenue ceiling is determined as a starting level of the 5-year period on the basis of a cost approval. The efficiency of the network operator is fundamentally determined during benchmarking by the ratio of the costs that can be influenced in the long term to those which cannot be influenced in the long term. During the regulatory period, the former must be reduced by the inefficiencies.*

Netzbetreiber, für die das Standardverfahren dieser Anreizregulierung auf Grund ihrer Größe eine unzumutbare Härte darstellen würde, haben die Möglichkeit zur Teilnahme an einem vereinfachten Verfahren, in dem sowohl die Effizienz als auch das Verhältnis der Kostenkomponenten pauschal (bzw. ab der zweiten Periode als Durchschnittswert der Periode n-1) festgelegt sind. Die Netzgesellschaften der GETEC net GmbH stellen in diesem Zusammenhang wiederum einen Sonderfall dar, da die Anwendung des Standardverfahrens für mehr als 30 (2006) sehr kleine Netze sowohl organisatorisch als auch wirtschaftlich nicht darstellbar war. Die Teilnahme am vereinfachten Verfahren war damit unumgänglich.

Für die Umsetzung dieser organisatorischen Vereinfachung, und damit den Fortbestand des Geschäftsmodells nach 2009, wurde bewusst eine mögliche Erlösschmälerung in Kauf genommen. Diese entsteht dadurch, dass der Anteil der nicht beeinflussbaren Kosten für die „kleinen“ Netze der GETEC net GmbH und die damit schlechte Gleichzeitigkeit (Verhältnis der geometrischen zur arithmetischen Summe der einzelnen Leistungsansprüche in einem Netz) zu nicht beeinflussbaren Kosten der Nutzung vorgelagerter Netze oberhalb der im Verfahren vorgesehenen 45 % führen kann. Da Kosten dieser Art ausschließlich im Standardverfahren neutralisiert werden, steigende Entgelte des vorgelagerten Netzes also die Erlösbergrenze des Netzbetreibers gleichfalls erhöhen, vermindert eine Erhöhung dieser Komponente über 45 % hinaus direkt das Ergebnis des Netzbetreibers im vereinfachten Verfahren. Dieses Verfahren gilt für die erste und zweite Regulierungsperiode. Durch die Novelle der ARegV 2016 wird für die dritte Regulierungsperiode der zuvor festgesetzte Prozentsatz von 45 Prozent auf 5 Prozent abgesenkt. Gleichzeitig werden allerdings die Kosten der Inanspruchnahme vorgelagerter Netzebenen sowie vermiedene Netzentgelte vom pauschalen Ansatz der dauerhaft nicht beeinflussbaren Kosten ausgenommen und stattdessen in ihrer tatsächlich realisierten Höhe berücksichtigt.

Mit Beginn der zweiten Anreizregulierungsperiode am 01. Januar 2014 wurde diese Kostensteigerung im Rahmen der erneuten Kostenprüfung in eine entsprechend höhere Erlösbergrenze umgesetzt. Gleichzeitig haben die Netznutzungsentgelte zum Abschluss der ersten Anreizregulierungsperiode nunmehr ein Niveau erreicht, welches einerseits als stabil anzusehen ist, andererseits eine gleichmäßige Entwicklung erkennen lässt.

*Grid operators which, due to their size, would be exposed to unreasonable hardship from the standard procedure of this incentive regulation can participate in a simplified procedure, in which both the efficiency and the ratio of the cost components are calculated as a lump sum (or, from the second period, as the average value of the period n-1). In this context, the grid companies of GETEC net GmbH are again a special case since application of the standard procedure for more than 30 (2006) very small grids could not be represented either organisationally or economically. Participation in the simplified procedure was thus unavoidable.*

*To implement this organisational simplification, and thus the continuation of the business model after 2009, a possible reduction in revenue was consciously accepted. This is because the proportion of costs for the “small” grids of GETEC net GmbH which cannot be influenced, and the thus low degree of uniformity (ratio of the geometric to the arithmetical sum of the individual power consumption in a grid), in relation to the usage costs for upstream grids which cannot be influenced can exceed the 45 % that is provided for in the procedure. Since costs of this type are exclusively neutralised in the standard procedure, and since the charges of the upstream network similarly increase the revenue ceiling of the grid operator, an increase of this component by over 45 % directly reduces the profit of the network operator in the simplified method. This procedure applies to the first and second regulatory period. Due to the amendment of Incentive Regulation Ordinance (ARegV) 2016, the previously fixed percentage for the third regulatory period will be reduced from 45 per cent to 5 per cent. At the same time, however, the costs of using upstream grid levels, as well as avoided network charges, are excluded from the standard approach of the costs that cannot be permanently influenced and, instead, are taken into account as their actual realised amount.*

*At the beginning of the second incentive regulation period on 1 January 2014, this cost increase was converted into a correspondingly higher revenue cap as part of the cost re-examination. At the same time, at the end of the first incentive regulation period, the network usage tariffs have now reached a level which is to be regarded as stable while also showing uniform development.*



Letztlich hat die Umsetzung der Anforderungen der BNetzA nach einer Zusammenfassung der Netze in zunächst sechs und nun acht Netzgesellschaften zu einer nennenswerten Vereinfachung der Antragsvoraussetzungen im Standardverfahren der Anreizregulierung geführt.

Eine weitere 100 %-ige Tochter der GETEC net GmbH war die GETEC Arealnetz GmbH. Sie trat als Netz-Projektentwicklungsgesellschaft am Markt auf, gewann neue Kunden im Bereich der Arealnetze, stellte die Anlagen technisch her und übergab diese an die GETEC net GmbH als Asset-Ownerin. Die GETEC Arealnetz GmbH (übertragender Rechtsträger) wurde im Rahmen einer Gesamtrechtsnachfolge als Ganzes rückwirkend zum 01.01.2018 mit der GETEC net GmbH (übernehmender Rechtsträger) verschmolzen. Die GETEC net GmbH hat somit alle zuvor in der GETEC Arealnetz GmbH angesiedelten Geschäftsbereiche vollumfänglich übernommen. Neue Anlagen im Bereich der Arealnetze stellt sie nun selbständig technisch her und aktiviert diese direkt in ihrem Anlagenbestand. Die GETEC net GmbH überlässt die neuen Netze mittels Pachtvertrag an die Netzgesellschaften zum Betrieb. Anstelle der GETEC Arealnetz GmbH tritt seit der o. g. Verschmelzung nunmehr die GETEC Kommunalpartner als Komplementärin in den Netzgesellschaften auf und stellt somit die Geschäftsleitung für diese Gesellschaften. Die o. g. Veränderung in der Unternehmensstruktur ist im Wesentlichen auf regulatorische Nachteile im Zuge der Kostenprüfungen zur Ermittlung der Erlösobergrenzen der Netzbetreibergesellschaften des Konzerns der GETEC net GmbH zurückzuführen. Aus Sicht der BNetzA bzw. des Gesetzgebers sollte ein Netzbetreiber alle für den Netzbetrieb notwendigen Leistungen durch eigenes Personal etc. eigenständig erbringen können und nicht auf Leistungen verbundener Unternehmen zurückgreifen müssen. Hier vermutet man grundsätzlich, dass durch Intercompanybeziehungen (Geschäfte mit verbundenen Unternehmen des eigenen Konzernverbands) „fiktive Kosten“ generiert werden würden, um die Erlösobergrenze auf Basis dieser Kosten erhöhen zu können. Im Rahmen der Arbeiten zur Kostenprüfung (Anreizregulierung) der dritten Periode wurde von der GETEC net GmbH festgestellt, dass die bisherige Unternehmensstruktur mit der GETEC Arealnetz GmbH als Projektentwicklungsgesellschaft negative Auswirkungen auf die zu genehmigenden Netzentgelte hatte (negative Eigenkapitalverzinsung im Rahmen der Anreizregulierung).

*Ultimately, the implementation of the requirements of the federal network agency, following a summary of the grids, into initially six, and now eight, grid companies has led to a considerable simplification of the application requirements of the incentive regulation's standard procedure.*

*GETEC Arealnetz GmbH is another wholly-owned subsidiary of GETEC net GmbH. It operates as a network project development company on the market, acquires new customers in the field of area networks, technically manufactures the systems and hands these over to GETEC net GmbH as an asset owner. GETEC Arealnetz GmbH (transferring legal entity) was merged with GETEC net GmbH (acquiring legal entity) as a whole retroactively as at 01.01.2018 as part of an overall legal succession. GETEC net GmbH has thus fully taken over all business areas that were previously located at GETEC Arealnetz GmbH. It now independently prepares new systems in the area of the areal networks and activates them directly in their system inventory. GETEC net GmbH cedes the new networks to the company via a leasing contract with the network companies. Instead of GETEC Arealnetz GmbH, the GETEC municipal partners have now acted since the above merger as general partner in the network companies and thus provide the management for these companies. These changes in the corporate structure are mainly attributable to regulatory disadvantages in the course of the cost audits to determine the revenue caps of the GETEC net GmbH subgroup network operators. From the point of view of the BNetzA or the legislator, a network operator should be able to provide all services necessary for network operation independently by his own staff etc. and not need to resort to services provided by affiliated companies. Here, it is assumed, in principle, that "fictitious costs" would be generated through inter-company relations (transactions with affiliated companies of the own company group) to increase the revenue cap on the basis of these costs. As part of the work on cost control (incentive regulation) of the third period, GETEC net GmbH found that the previous corporate structure with GETEC Arealnetz GmbH as a project development company had negative effects on the network charges to be approved (negative return on equity as part of incentive regulation).*

Im März 2018 wurde die GETEC mobility solutions GmbH als Gemeinschafts-Unternehmen der GETEC ENERGIE GmbH (74,9 % der Geschäftsanteile) sowie der GETEC net GmbH (25,1 % der Geschäftsanteile) gegründet. Gegenstand der neu gegründeten Gesellschaft ist die Erbringung von Leistungen in den Bereichen Elektromobilität und Mobilität für Unternehmen der Wohnungswirtschaft sowie für Vermieter von Gewerbeimmobilien und Einkaufszentren. Hiervon umfasst sind insbesondere die Beratungsleistungen sowie die Planung, Installation und der Betrieb von Elektroladeinfrastruktur. Mit Geschäftsanteilsverkauf- und Abtretungsvertrag vom 18.12.2018 hat die GETEC net GmbH 0,75 % ihrer Anteile an die Knesebeck Beteiligungs GmbH mit Sitz in Hannover veräußert, so dass sie per 31.12.2018 nur noch mit 24,35 % an der GETEC mobility solutions GmbH beteiligt ist.

*In March 2018, GETEC mobility solutions GmbH was founded as a joint venture of GETEC ENERGIE GmbH (74.9% of the company shares) and GETEC net GmbH (25.1% of the company shares). The purpose of the newly founded company is the provision of services in the fields of electromobility and mobility for companies in the housing industry and for landlords of commercial real estate and shopping centres. This particularly includes the consulting services, as well as the planning, installation and operation of the electric charging infrastructure. With the share sale and assignment agreement dated 18.12.2018, GETEC net GmbH sold 0.75% of its shares to Knesebeck Beteiligungs GmbH, based in Hanover, so it only holds a 24.35% share in GETEC mobility solutions GmbH as at 31.12.2018.*

## □ GESAMTLEISTUNG, UMSATZ UND AUFTRAGSENTWICKLUNG

Die Zahlen des Geschäftsjahres 2018 belegen das Vertrauen der GETEC net-Kunden in die Kompetenz des Unternehmens. Zahlreiche Schlüsselkunden, welche immer wieder neue Projekte im Geschäftsfeld der Arealnetze entwickeln, haben nach langjähriger erfolgreicher Zusammenarbeit die Option des Arealnetzbetriebs zum Unternehmensstandard erklärt. Durch eine personelle Erweiterung des Vertriebs konnten daneben diverse Neukunden gewonnen werden.

Weiter positiv ist diese Entwicklung einzuschätzen, weil sich die ständig wachsenden Auflagen der Regulierung und die Anforderungen an Personal und Systeme eines Netzbetreibers in Form steigender Kosten deutlich bemerkbar gemacht haben. Auch im Zuge des Geschäftsjahres 2018 wurden die als abgeschlossen geglaubten Entwicklungen des Vorjahres um weitere Maßnahmen zur Erfüllung neuer Regularien erweitert. Die GETEC net GmbH beobachtet sehr aufmerksam die gesetzlichen und gesamtwirtschaftlichen Entwicklungen der Energiebranche, um ihren Kerngeschäften nachhaltig in einer hohen Qualität nachgehen zu können.

Die Markteintrittshürde für potenzielle Wettbewerber im Kerngeschäft ist dadurch noch weiter gestiegen. Die Effizienz im Netzbereich wird auch weiterhin steigen, die Basis für weitere – nicht regulierte – Geschäftsfelder hat sich weiter stabilisiert.

Die noch jüngste Novelle des Energiewirtschaftsgesetzes (EnWG 2011) und die zahlreichen Beschlüsse der Regulierungsbehörde (Bundesnetzagentur, BNetzA) zu Lieferanten- (GPKE) und Gerätewechselprozessen (WiM) sowie zur Abrechnung von Bilanzkreisen (MaBiS), mit dem Ziel der Stärkung des Wettbewerbs, haben darüber hinaus die Grundlage für weitere Geschäftsfelder der GETEC net GmbH geschaffen. Die vorhandene Systemstruktur ist Basis für ein breites Angebot von Netzbetreiberdienstleistungen von der Energiemengenbilanzierung bis zur Buchhaltung im Sinne der Entflechtungsanforderungen des EnWGs. Diese Dienstleistungen erweitern die Kundenbasis der GETEC net GmbH um die Gruppe „neuer“ Netzbetreiber, wie sie zurzeit nach dem Auslaufen zahlreicher Konzessionsverträge regelmäßig entstehen und erschließen auch den Markt so genannter „Geschlossener Verteilernetze“, also jener Netze, die vor 2011 größtenteils von der Regulierung ausgenommen waren.

## ■ OVERALL PERFORMANCE, SALES AND ORDER DEVELOPMENT

*The figures for fiscal year 2018 confirm the confidence of GETEC net customers in the company's competence. Following many years of successful cooperation, numerous key customers, who are constantly developing new projects in the field of area networks, have declared the option of area network operation as a company standard. In addition, a number of new customers were acquired through the sales force expansion.*

*This development is also to be assessed positively, since the ever-growing regulatory requirements and the requirements for a network operator's personnel and systems have made themselves felt in the form of rising costs. In the course of fiscal year 2018, further developments, which were believed to have been completed the previous year, were also expanded in order to fulfil new regulations. GETEC net GmbH closely monitors the legal and macroeconomic developments of the energy sector so that it can pursue its core business in a sustainable manner with a high level of quality.*

*The market entry barriers for potential competitors in the core business has thus risen even further. Efficiency in the network area will also continue to rise, and the basis for further – non-regulated – business segments has continued to stabilise.*

*The most recent amendment to the Energy Industry Act (EnWG 2011) and the numerous resolutions of the regulatory authority (federal network agency, BNetzA) on supplier (GPKE) and device replacement processes (WiM), and on the billing of accounting grids (MaBiS) have also created the basis for further business areas of GETEC net GmbH with the aim of boosting competition. The existing system structure is the basis for a wide range of network operator services from energy supply balancing to accounting in the sense of the unbundling requirements of the EnWG. These services extend the customer base of GETEC net GmbH by the group of "new" grid operators, which are currently emerging following the expiry of numerous concession contracts, and they also open up the market of "closed distribution grids", i.e. those grids which were largely exempt from the regulation prior to 2011.*

Die Zahlen des Berichtszeitraums untermauern die positive Entwicklung des Teilkonzerns der GETEC net GmbH. So ist der Umsatz in 2018 von TEUR 42.720 auf TEUR 44.891 gestiegen. Dieses entspricht einem relativen Anstieg i. H. v. 5,08 %.

Parallel zum Umsatz ist auch die Gesamtleistung um 2,30 % auf TEUR 45.041 gestiegen. Dies entspricht einem Zuwachs von TEUR 1.013.

Maßgeblich für diese moderate Steigerung im Bereich des Kerngeschäfts sind die Erlöse aus Stromlieferungen und Grüngas. Der Rückgang im Bereich Stromlieferung beträgt im Vergleich zum Vorjahr TEUR 2.675 und beim Gasnetzbetrieb TEUR 667. Dem entgegen sind die Erlöse aus Netzbetrieb Strom um TEUR 4.559 auf TEUR 32.443 deutlich gestiegen. Somit sind die Umsätze des Kerngeschäfts in Summe von TEUR 39.387 auf TEUR 40.604 nur leicht gestiegen.

Insgesamt ist die Geschäftsentwicklung als sehr positiv zu werten. Trotz nicht unwesentlicher Investitions- und Umstrukturierungsmaßnahmen sowie der o.g. gesunkenen Energieverbräuche, die auch im Konzern der GETEC net GmbH spürbar waren, hat der Konzern dennoch ihr geplantes Ergebnis vor Steuern erreichen können.

*The figures for the period under review underpin the positive development of the GETEC net GmbH subgroup. In 2018, the revenue increased from EUR 42,720 thousand to EUR 44,891 thousand, which corresponds to a percentage increase of 5.08 %.*

*Parallel to revenues, overall performance also rose by 2.30 % to EUR 45,041 thousand, which corresponds to an increase of EUR 1,013 thousand.*

*The revenues from electricity deliveries and green gas are significant for this moderate increase in the area of core business. Compared to the previous year, the electricity supply declined to EUR 2,675 thousand and gas network operations fell to EUR 667 thousand. In contrast, revenues from grid operation electricity increased significantly by EUR 4,559 thousand to EUR 32,443 thousand. As a result, total revenues of the core business increased only slightly from EUR 39,387 thousand to EUR 40,604 thousand.*

*Overall, the business development is very positive. Despite not insignificant investment and restructuring measures, as well as the above decline in energy consumption, which was also noticeable at the GETEC net GmbH Group, the Group was nevertheless able to achieve its planned earnings before taxes.*

## □ PRODUKTION UND BESCHAFFUNG

Durch die Tätigkeit der GETEC net GmbH in den Markttrollen Netzbetreiber und Energielieferant sind die wesentlichen Beschaffungsvorgänge auf die Nutzung der Infrastruktur vorgelagerter Netzbetreiber und die Beschaffung von Energie zum Absatz an Endkunden beschränkt.

Der langjährige Trend sinkender Netznutzungsentgelte vorgelagerter Netzbetreiber kehrt sich durch die steigenden Ersatz- und Erweiterungsinvestitionen – nicht zuletzt durch die notwendige Einbindung erneuerbarer Energien in die Übertragungsnetze – vielerorts um, sodass die Nutzung der höheren Spannungsebenen zum Teil erheblich teurer wurde.

In der Markttrolle des Energielieferanten liefert die GETEC net GmbH im Wesentlichen Elektrizität an Kunden in der Grundversorgung und über Kontrakte im Netzgebiet der Tochterunternehmen. In den letzten Jahren wurden auch vermehrt Kunden in anderen Netzgebieten mit Elektrizität versorgt. Die benötigte Energie wird über Terminmarktgeschäfte gedeckt. Die Residualmenge wird über eine Vereinbarung zum Bilanzkreismanagement zu SPOT-Preisen gedeckt.

## □ GESCHÄFTSERGEBNIS

Das Jahresergebnis 2018 beträgt TEUR 2.987 (2017: TEUR 2.573).

## ■ PRODUCTION AND PROCUREMENT

*Thanks to the activities of GETEC net GmbH in the market roles of grid operator and energy supplier, the essential procurement processes are limited to use of the infrastructure of upstream grid operators and the procurement of energy for sales to end customers.*

*The long-term trend of declining network usage charges of upstream network operators is reversed in many places due to rising replacement and expansion investments – not least due to the necessary integration of renewable energies into the transmission networks, which, in many cases, made the use of higher voltage levels considerably more expensive.*

*In the market role of energy supplier, GETEC net GmbH mainly supplies electricity to customers in the basic supply and through contracts in the grid area of the subsidiaries. In recent years, customers have also been increasingly supplied with electricity from other grid areas. The required energy is covered by forward market transactions. Residual amounts are covered by a balancing group management agreement on SPOT pricing.*

## ■ BUSINESS RESULT

*The profit for the year 2018 amounts to EUR 2,987 thousand (2017: EUR 2,573 thousand).*



## □ INVESTITIONEN UND FINANZIERUNGEN

Zum Bilanzstichtag verfügt der GETEC net GmbH-Konzern über ein Anlagevermögen von TEUR 29.952. Somit ist ein Zugang zum 31. Dezember 2018 von TEUR 3.133 zu verzeichnen, was einem Anstieg von 11,68 % entspricht. Wie in den vergangenen Jahren lag der Fokus auf dem Erwerb und die Erweiterung von Stromrealnetzen. Im Berichtsjahr konnten erneut neue Netze im Bereich der technischen Anlagen in Betrieb genommen werden. Der Ausbau im Bereich Hard- und Software und sonstigen Anlagen und BGA wurde ebenfalls fortgeführt.

Auch im Berichtszeitraum 2018 haben sich die bereits vorhandenen Finanzierungsmodelle der klassischen Bankfinanzierung bewährt. Vorrangig erfolgte die Langfristfinanzierung von Projekten, welche keine Industrieprojekte darstellen, über die Aufnahme von Fremdfinanzierungen bei den verschiedenen Bankpartnern. Durch die langfristig zur Verfügung stehenden Rahmenkreditlinien ist die Finanzierung gegenwärtiger und auch künftiger Projekte trotz stetig wachsendem Projektvolumen abgesichert.

Aktuelle Erfolge in der Akquisitionstätigkeit und Umsetzung von Projekten sichern auch für die Zukunft eine stabile Ertragslage. Einen weiteren Beitrag hierzu leisten die Erschließung neuer Marktpotentiale und der aktive Ausbau bestehender Kundenbeziehungen.

Für die GETEC net GmbH bestehen durch verschiedene Kreditinstitute ausreichend zugesagte, aber noch ungenutzte Kreditlinien. Die Finanzierung künftiger Projekte ist somit bereits hinreichend abgedeckt.

## ■ INVESTMENT AND FINANCING

*As at the balance sheet date, the GETEC net Group held fixed assets of EUR 29,952 thousand. As a result, there was an increase of EUR 3,133 thousand as at 31 December 2018, which corresponds to an increase of 11.68%. As in previous years, the focus is on the acquisition and expansion of electricity area networks. In the year under review, new grids in the field of technical systems were put into operation. The Expansion in the area of hardware and software, as well as other assets, plant and office equipment, also continued.*

*In the reporting period 2018, the existing financing models of the classic bank financing already proved their worth. Priority was given to the long-term financing of projects, which are not industrial projects, to the absorption of borrowing from the various bank partners. Despite the ever-increasing volume of projects, the financing of current and future projects is secured by the long-term availability of framework credit lines.*

*Current successes in the acquisition and implementation of projects are also ensuring a stable earnings situation for the future. A further contribution to this is the development of new market potential and the active expansion of existing customer relationships.*

*For GETEC net GmbH, various credit institutions have approved sufficient credit lines, which are still untapped. The financing of future projects is thus already adequately covered.*

## □ PERSONAL- UND SOZIALBEREICH

Im Berichtsjahr 2018 veränderte sich die Zahl der Mitarbeiterinnen und Mitarbeiter des Teilkonzerns deutlich. Inklusive der beiden Geschäftsführer der GETEC net GmbH ist die Zahl der Belegschaft von 71 am 31. Dezember 2017 auf 82 am Bilanzstichtag 31. Dezember 2018 gestiegen. Diese Veränderung der Mitarbeiterzahl ist ursächlich für den Anstieg der Personalkosten auf Konzernebene, die von TEUR 4.524 auf TEUR 4.995 gestiegen sind.

In den kommenden Geschäftsjahren wird sich die Personalentwicklung weiter stark am Fortschritt in den einzelnen Geschäftsbereichen orientieren.

## □ KLIMASCHUTZ

Klimaschutzmaßnahmen erfolgen regelmäßig mittelbar durch die angeschlossenen Netzkunden über den Zusammenhang, der zwischen der Erfassung und Weitergabe der Energieverbrauchsdaten (Messstellenbetrieb) und daraus resultierenden Einsparpotenzialen besteht. Die GETEC net GmbH baut diese Messdienstleistungen ständig aus und erweitert damit die Datenbasis für die angeschlossenen Kunden.

## □ WICHTIGE VORGÄNGE DES GESCHÄFTSJAHRES

Aufgrund der Vielzahl der gesetzlichen Novellen sowie neuer zu berücksichtigender Gesetze mussten bereits in 2016 die Weichen für eine gesetzeskonforme Umsetzung dieser Regularien gestellt werden. Hierzu wurde insbesondere die mittlerweile stark individualisierte Standardsoftware SDK (Einführung in 2013) sowohl durch den Anbieter als auch durch eigene IT-Entwickler stetig weiterentwickelt. Diese Software wurde in 2018 in Bezug auf die Einhaltung der Grundsätze zur ordnungsmäßigen Führung und Aufbewahrung von Büchern, Aufzeichnungen und Unterlagen in elektronischer Form sowie zum Datenzugriff (GoBD) geprüft und entsprechend zertifiziert.

## ■ HUMAN RESOURCES AND SOCIAL MATTERS

*In the reporting year 2018, the number of the subgroup's employees changed significantly. Including the two members of the GETEC net GmbH management board, the number of employees rose from 71 on 31 December 2017 to 82 on the balance sheet date of 31 December 2018. This change in the number of employees is the reason for the increase in personnel costs at the Group level, which rose from EUR 4,524 thousand to EUR 4,995 thousand.*

*In the coming fiscal years, personnel development will continue to be strongly oriented towards progress in the individual business segments.*

## ■ CLIMATE PROTECTION

*Climate protection measures are regularly taken indirectly by the connected network customers via the connection between the collection and transmission of the energy consumption data (meter operation) and resulting savings potential. GETEC net GmbH is constantly expanding these metering services and is thereby extending the data base for the connected customers.*

## ■ IMPORTANT EVENTS OF THE FISCAL YEAR

*Due to the large number of legal amendments and new laws that are to be taken into account, the course already had to be set in 2016 for the legal implementation of these regulations. For this purpose, the standard software SDK (introduction in 2013), which has become strongly individualised in the meantime, has been steadily further developed, both by the supplier and by its own IT developers. This software was audited and certified in 2018 for compliance with the Standards for the Proper Maintenance and Preservation of Books, Records and Documents in Electronic Form and for Data Access (GoBD).*

Mit dem Gesetz zur Digitalisierung der Energiewende ist der nächste Schritt der Energiewende eingeläutet worden. Neben den Anforderungen des o. g. Gesetzes hatte die BNetzA schon am 12. August 2015 einen IT-Sicherheitskatalog veröffentlicht. Dieser verpflichtet Netzbetreiber zur Einführung eines Informationssicherheits-Managementsystems (ISMS), welches durch z.B. ein anerkanntes Zertifikat (ISO 27001 – Informationssicherheitsmanagementsysteme) nachzuweisen ist. Kern dieser Zertifizierung ist der Datenschutz innerhalb der IT-Landschaft, welcher gemäß den Bestimmungen des o.g. Gesetzes zur Digitalisierung der Energiewende zwingend einzuhalten ist.

Unabhängig von den o.g. Bestimmungen hatte sich die GETEC net GmbH bereits im Dezember 2015 dazu entschlossen, ein integriertes Managementsystem (IMS) aufzubauen und dieses zertifizieren zu lassen (ISO 9001 – Qualitätsmanagement). Da die Zertifikate ISO 9001 und ISO/IEC 27001 sich in ihren festgelegten Grundvoraussetzungen überschneiden, wurde Anfang des Jahres 2016 seitens der Geschäftsführung der GETEC net GmbH beschlossen, beide Zertifizierungsprozesse anzustoßen und noch in 2016 mit jeweils einem entsprechenden Zertifikat abzuschließen. Dieses ambitionierte Vorhaben konnte bereits im Sommer 2016 abgeschlossen werden. Die entsprechenden Zertifikate für den gesamten Teilkonzern wurden im August 2016 ausgestellt und sind jeweils für drei Jahre gültig. Im Sommer 2018 erfolgte jeweils ein Überwachungsaudit der o. g. Zertifizierungen. Diese konnten ohne Abweichungen erfolgreich abgeschlossen werden. Mit Ausstellung dieser Zertifikate ist der Teilkonzern berechtigt, die folgenden Siegel zur Kennzeichnung des eigenen Qualitätsanspruchs bzw. der Einhaltung von Sicherheitsanforderungen zu nutzen:

*The next step of the energy turnaround has been ushered in by the law on the digitalisation of the energy turnaround. In addition to the requirements of this law, the federal network agency (BNetzA) had already published an IT security catalogue on 12 August 2015. This obliges network operators to introduce an information security management system (ISMS), which is to be verified by a recognised certificate (ISO 27001 – Information security management systems), for example. The core of this certification is data protection within the IT landscape, which is to comply with the provisions of the above law on the digitalisation of the energy turnaround.*

*Independently of the above provisions, GETEC net GmbH had already decided in December 2015 to develop an integrated management system (IMS) and have it certified (ISO 9001 quality management). Since the ISO 9001 and ISO/IEC 27001 certificates overlap in their established basic requirements, the management of GETEC net GmbH decided at the beginning of 2016 to initiate both certification processes and to complete certification in 2016 with a corresponding certificate. This ambitious project was completed in the summer of 2016. The corresponding certificates for the entire subgroup were issued in August 2016 and are valid for three years. A monitoring audit of these certifications was held in the summer of 2018. These were successfully completed without any deviations. With the issuance of these certificates, the subgroup is now entitled to use the following seals to mark their own quality standards and compliance with safety requirements:*



Auch bei der Umsetzung der Marktregeln zur Bilanzkreisabrechnung (MaBiS) wurden Fortschritte erzielt, so dass im gesamten Berichtsjahr wie im Vorjahr keine Verletzung des so genannten 1%-Kriteriums verzeichnet werden musste, welche eine Anfrage durch die Bundesnetzagentur nach sich zieht.

Die neue Organisationsstruktur in der neu geschaffenen technischen Umgebung (Hard- und Software) ermöglicht der GETEC net GmbH, alle Dienstleistungen, die gegenüber den Tochtergesellschaften erbracht werden, auch Dritten gegenüber zu erbringen. Die GETEC net GmbH tritt selbst nicht mehr in der Marktrolle Netzbetreiber, sondern als Dienstleister auf. Die so entstandenen Produkte für die Markttrollen Netzbetreiber und Energielieferant sind nahezu beliebig skalierbar; ein neues Geschäftsfeld ist entstanden.

*Progress has also been made on implementation of the market rules for balancing group accounting (MaBiS), which meant that no infringement of the 1% criterion had to be recorded during the entire reporting year, which results in an enquiry from the federal network agency.*

*The new organisational structure in the newly created technical environment (hardware and software) enables GETEC net GmbH to also supply to third parties all services that are provided to the subsidiaries. GETEC net GmbH no longer acts as a network operator on the market, but as a service provider. The resulting products for the market roles of network operator and energy supplier are almost scalable in any way possible; a new business field has emerged.*

## B. Darstellung der Lage des GETEC net GmbH-Konzerns

### 1. Vermögenslage

Die gute Vermögenslage des GETEC net GmbH-Konzerns sichert weiterhin den Fortbestand des Konzerns ab. Der größte Zuwachs ist im Bereich des Anlagevermögens zu verzeichnen, was auf eine gute Vertriebstätigkeit zurückzuführen ist. Die Anbindung neuer Kunden führt zur Umsatzsteigerung und Erreichung der gesetzten Unternehmensziele.

Das Gesamtvermögen des Konzerns ist im Vergleich zum Vorjahr von TEUR 42.884 um TEUR 4.784 auf TEUR 47.668 gestiegen. Der Gesamtanstieg von 11,16 % ist hauptsächlich auf die Erhöhung des Anlage- und Umlaufvermögens zurückzuführen.

Das Umlaufvermögen veränderte sich im Vergleich zum Vorjahr von TEUR 14.625 um TEUR 2.128 auf TEUR 16.753. Die Forderungen aus Lieferungen und Leistungen sind gegenüber dem Vorjahr um TEUR 1.862 auf TEUR 6.687 angestiegen. Maßgeblich hierfür ist der Umsatzanstieg im Bereich des Netzbetriebs Strom (Zuwachs an Arealnetzen). Durch ein konsequentes Inkassomanagement ist ein fristgerechter Ausgleich der Forderungen sichergestellt worden. Der Bankbestand i. H. v. TEUR 3.262 ist im Vergleich zum Vorjahr aufgrund der relativ hohen Investitionstätigkeit im Bereich des Anlagevermögens um TEUR 983 gesunken.

Das Anlagevermögen der GETEC net GmbH erhöhte sich von TEUR 26.819 um TEUR 3.133 auf TEUR 29.952, was einem Anstieg von 11,68 % entspricht. Das größte Investitionsvolumen ist in den Sachanlagen zu verzeichnen.

## B. Presentation of the position of the GETEC net GmbH Group

### 1. Net assets

*The sound net assets of the GETEC net GmbH Group continue to secure the company's ongoing existence. The greatest growth is in the area of fixed assets, which is attributable to sound sales. The connection of new customers leads to the increase in revenues and achievement of the set company targets.*

*Compared with the previous year, the Group's total assets rose by EUR 4,784 thousand from EUR 42,884 thousand to EUR 47,668 thousand. The overall increase of 11.16% is mainly due to the increase in fixed assets.*

*Compared to the previous year, current assets changed by EUR 2,128 thousand from EUR 14,625 thousand to EUR 16,753 thousand. Trade receivables fell by EUR 1,862 thousand to EUR 6,687 thousand compared to the previous year. The main reason for this is the increase in revenue in the area of grid operation electricity (increase in area networks). Timely settlement of receivables has been ensured through consistent collection management. Compared to the previous year, the bank balance of EUR 3,262 thousand has decreased by EUR 983 thousand due to the relatively high investments in fixed assets.*

*The fixed assets of GETEC net GmbH increased by EUR 3,133 thousand from EUR 26,819 thousand to EUR 29,952 thousand – an increase of 11.68 %. The largest investment volume is recorded in property, plant and equipment.*



## 2. Finanzlage

Die Bilanzsumme ist von TEUR 42.884 am 31. Dezember 2017 auf TEUR 47.668 am 31. Dezember 2018 gestiegen. Das zum Bilanzstichtag in der Bilanz ausgewiesene Eigenkapital beträgt TEUR 15.914. Dies bedeutet gegenüber dem Vorjahr einen Anstieg um 23,11 %.

Unter Hinzurechnung von 50,0 % des Sonderpostenanteils ergibt sich für die GETEC net GmbH eine wirtschaftliche Eigenkapitalquote von 39,75 %, die im Vergleich zum Vorjahr mit 36,39 % nur leicht gestiegen ist.

Die Finanzlage der GETEC net GmbH kann weiterhin als solide bezeichnet werden.

Im Berichtsjahr wurden für neue Investitionen Kreditmittel in Höhe von TEUR 6.050 aufgenommen. Somit sind die vorhandenen Verbindlichkeiten gegenüber den Kreditinstituten in Höhe von TEUR 10.231 im Vorjahr auf TEUR 15.137 gestiegen. Darin enthalten sind Tilgungen i. H. v. TEUR 1.804.

Aufgrund des guten Ergebnisses ist der aus Jahresüberschuss und Abschreibungen ermittelte Cash-Flow im Vergleich zum Vorjahr mit TEUR 4.824 im Berichtszeitraum mit TEUR 5.526 um TEUR 702 gestiegen. Unter Berücksichtigung von Auflösungen bzw. Zuführungen zu Sonderposten und Disagio sowie von Veränderungen langfristiger Rückstellungen, beträgt der Cash-Flow zum Bilanzstichtag TEUR 4.751. Dies entspricht einem prozentualen Anstieg in Höhe von 48,65 %.

Der GETEC net GmbH-Konzern verfolgt eine konservative Finanzpolitik. Diese ist gekennzeichnet durch Risikokontrolle und vorausschauende Steuerung der Prozesse. Das Finanzmanagement umfasst neben dem Cash- und Liquiditätsmanagement auch die Zins- und Rohstoffpreissrisiken, die Vergabe von Bürgschaften sowie die Kommunikation mit den Rating-Agenturen. So wurde die GETEC net GmbH von der Bundesbank auch in 2018 als „notenbankfähig“ eingestuft. Das vorrangige Ziel ist, Kapitalkosten und finanzielle Risiken zu minimieren und dabei nachhaltige finanzielle Stabilität und Flexibilität zu wahren und damit die Planungssicherheit zu erhöhen.

## 2. Financial position

*The balance sheet total rose from EUR 42,884 thousand as at 31 December 2017 to EUR 47,668 thousand as at 31 December 2018. The equity reported in the balance sheet as at the balance sheet date is EUR 15,914 thousand. This an increase of 23.11% on the previous year.*

*Including 50.0% of the special item portion, GETEC net GmbH generated an economic equity ratio of 39.75%, which, compared with 36.39% of the previous year, only rose slightly.*

*The financial position of GETEC net GmbH can still be described as solid.*

*In the year under review, loans amounting to EUR 6,050 thousand were taken out for new investments. Thus, the liabilities to the banks amount increased from the previous year's amount of EUR 10,231 thousand to EUR 15,137 thousand. This includes repayments EUR 1,804 thousand.*

*As a result of the good result, the cash flow from the annual net profit and write-downs increased by EUR 702 thousand from EUR 4,824 thousand in the previous year to EUR 5,526 thousand in the reporting year. Taking into account the increases and decreases in special items and discounts, as well as changes in long-term provisions, the cash flow as at the balance sheet date is EUR 4,751 thousand, which is a decrease of 48.65%*

*The GETEC net Group pursues a conservative financial policy, which is characterised by risk control and predictive control of processes. In addition to cash and liquidity management, the company's financial management also includes interest rate and commodity price risks, the provision of guarantees and communication with the rating agencies. Thus, GETEC net GmbH was also classified in 2018 by the Bundesbank as "eligible for discount". The primary goal is to minimise capital costs and financial risks while maintaining sustainable financial stability and flexibility, thereby increasing planning security.*

### 3. Ertragslage

Im Vergleich zum Vorjahr ist das Ergebnis vor Steuern um TEUR 727 auf TEUR 3.596 im Berichtsjahr gesunken, der Rückgang entspricht einem Prozentsatz von 16,82 %. Im Verhältnis zu den Umsatzerlösen ist die Ergebnisquote von 10,12 % auf 8,01 % ebenfalls gesunken.

Unter Einbeziehung der sonstigen betrieblichen Erträge ist bei der Gesamtleistung ein Zuwachs von TEUR 46.738 auf TEUR 47.236 zu verzeichnen. Dies bedeutet gegenüber 2017 eine absolute Steigerung von TEUR 498 und eine prozentuale Erhöhung von 1,07 %.

Die Umsatzerlöse sind im Berichtszeitraum um TEUR 2.171 bzw. 5,09 % auf TEUR 44.891 gestiegen.

### 3. Earnings position

Compared to the previous year, earnings before taxes decreased by EUR 727 thousand to EUR 3,596 thousand in the reporting year, which is a decline of 16.82%. The profit ratio also decreased from 10.12% to 8.01% in relation to sales revenues. Including other operating income, the overall performance increased from EUR 46,738 thousand to EUR 47,236 thousand. This is an absolute increase of EUR 498 thousand, and a percentage increase of 1.07 %, compared to 2017.

Revenues in the reporting period rose by EUR 2,171 thousand, or 5.09%, to EUR 44,891 thousand.

#### □ GEGLIEDERT NACH TÄTIGKEITSBEREICHEN ERGIBT SICH FOLGENDE UMSATZSTRUKTUR (in TEUR)

■ THE FOLLOWING REVENUE STRUCTURE IS SHOWN, BROKEN DOWN BY AREA OF ACTIVITY (in EUR thousands)

Umsätze aus Netzbetrieb Strom und Gas   Revenues from electricity and gas network operation	32.443
Umsätze aus Stromlieferungen   Revenues from electricity supplies	4.772
Umsätze aus Gaslieferungen   Revenues from gas supplies	3.389
Umsätze aus Messstellenbetrieb   Revenues from meter operation	1.528
Umsätze aus Einspeisevergütungen   Revenues from feed-in tariffs	1.205
sonstige Umsatzerlöse   other revenues	1.554

Im Bereich des Personalaufwands ist eine Erhöhung der Berichtszahlen festzustellen. Mit TEUR 4.995 ist ein Anstieg zum Vorjahr mit TEUR 4.524 zu verbuchen.

Unter Berücksichtigung der erfolgsabhängigen Steuern in Höhe von TEUR 608 ergibt sich ein Jahresüberschuss von TEUR 2.987, was einem Zuwachs gegenüber dem Vorjahr in Höhe von TEUR 414 entspricht.

Die zu Beginn des Lageberichts erläuterten Entwicklungen der Branche, bezüglich des Rückgangs des Energieverbrauchs etc. haben auch Einfluss auf die Geschäftsentwicklung des GETEC net GmbH-Teilkonzerns genommen. Die gesetzten Ziele konnten im Berichtsjahr 2018 zwar nicht vollständig erreicht werden, jedoch wurden mit Investitionen in Personal, Knowhow und Technik die Weichen gestellt, um die ambitionierten Ziele der Folgejahre zu erreichen. Die dennoch positive wirtschaftliche Lage des Unternehmens lässt eine steigende Geschäftsentwicklung – wie in den Planwerten der Jahre 2019 und 2020 verdeutlicht – ableiten.

There was an increase in the reporting figures for personnel expenses. At EUR 4,995 thousand, there was an increase on the previous year's figure of EUR 4,524 thousand.

Taking into account the profit-related taxes of EUR 608 thousand, net income for the year is EUR 2,987 thousand, which is a year-on-year increase of EUR 414 thousand.

The developments in the industry that are explained at the beginning of the management report, with regard to the decline in energy consumption, etc., also influenced the business development of the GETEC net GmbH subgroup. Although the goals set in 2018 could not be fully achieved, investments in personnel, know-how and technology paved the way for achieving the ambitious goals of the years to come. This reflects the positive economic situation of the company, making it possible to assume growing business development, as illustrated by the planned values for the years 2019 and 2020.

□ **BESONDERE DARSTELLUNGSFORMEN ZUR ENTWICKLUNG UND LAGE DES UNTERNEHMENS**

Zur Entwicklung des GETEC net GmbH-Konzerns wird auf die nachfolgende Erfolgsplanung verwiesen.

■ **SPECIAL PRESENTATIONS ON THE PERFORMANCE AND POSITION OF THE COMPANY**

For the performance of the GETEC net GmbH Group, please refer to the following profit plan.

□ **GETEC NET GMBH – TEILKONZERN JAHRESABSCHLUSS 2018**

■ **GETEC NET GMBH – SUBGROUP CONSOLIDATED MANAGEMENT REPORT 2018**

Planung	Ist   Actual 2018	Plan   Plan 2019
Gesamtleistung   <i>Total performance</i>	45.041	48.733
+ Sonstige betr. Erträge   <i>Other operating income</i>	2.195	1.443
= Summe betriebliche Erträge   <i>Other operating income</i>	47.236	50.176
– Materialaufwand   <i>Material costs</i>	–33.119	–35.757
= Rohergebnis   <i>Gross profit</i>	14.117	14.419
– Personalaufwand   <i>Personnel expenses</i>	–4.995	–5.100
– Abschreibungen auf Sachanlagen und imm. Anlagevermögen   <i>Write downs of property plant and assets</i>	–2.539	–2.095
– Sonstige betriebliche Aufwendungen   <i>Other operating expenses</i>	–2.760	–2.841
= Betriebsergebnis   <i>Operating result</i>	3.823	4.383
+ Finanzergebnis   <i>Financial result</i>	–228	–305
= Ergebnis vor Steuern   <i>Earnings before taxes</i>	3.595	4.078
– Steuern   <i>Taxation</i>	–608	–1.224
= <b>Jahresüberschuss</b>   <i>Annual net profit</i>	<b>2.987</b>	<b>2.854</b>

## C. Hinweise auf wesentliche Chancen und Risiken der künftigen Entwicklung

Der Beurteilung von Chancen und Risiken wird ein Prognosehorizont von fünf Jahren ab dem Abschlussstichtag zu Grunde gelegt. Derzeit sind wirtschaftliche und rechtliche Bestandsgefährdungspotenziale sowie sonstige Risiken, die besonderen Einfluss auf die Vermögens-, Finanz- und Ertragslage haben, nicht erkennbar. Auf der Grundlage der stabilen Eigenkapitalbasis, der Planungssicherheit, in Bezug auf künftige Einnahmen, sowie aufgrund langfristiger abgeschlossener Verträge mit Kunden sind die Ertragslage und die Zahlungsfähigkeit des Unternehmens auch zukünftig gesichert.

Die ständig wachsenden Auflagen der Regulierung, die Anforderungen an Personal und Systeme eines Netzbetreibers sowie im Besonderen die Umsetzung der gesellschaftsrechtlichen Veränderungen haben die Rendite im Kerngeschäft weiter negativ beeinflusst. Die im Lagebericht erläuterte Novellierung der Anreizregulierungsverordnung wird dem Kerngeschäft des GETEC net GmbH-Konzerns in zukünftigen Regulierungsperioden sehr wahrscheinlich zugutekommen. Die Markteintrittshürde für potenzielle Wettbewerber im Kerngeschäft ist damit erneut ein Stück nach oben geschoben worden. Die Effizienz im Netzbereich kann wieder stetig steigen und die Basis für weitere – nicht regulierte – Geschäftsfelder ist nochmals stabiler geworden.

Beschaffungsrisiken bezüglich der benötigten Stromabsatzmengen sind in Hinsicht auf die Beschaffungspreise, auf Grund des gewählten Beschaffungsmodells, auch für die Zukunft nicht erkennbar. Gleiches gilt für Fremdkapital und Personal.

Wie bereits in den vorangegangenen Abschnitten berichtet, wurden die Chancen, die sich der GETEC net GmbH marktpolitisch bieten, sowohl im Vorjahr als auch im Geschäftsjahr 2018 optimal ausgenutzt. Zielsetzung für das Wirtschaftsjahr 2019 ist es, das gewonnene Potential weiter auszubauen und zu verstärken.

Durch regelmäßig wiederkehrende unterjährige Detailanalysen zeigt das Controlling die Entwicklung der Projekte auf und stellt ein wichtiges Instrument zum Erkennen und Analysieren von möglichen Risiken und Abweichungen dar. Mit Hilfe einer vierteljährlichen Berichterstattung wird der allgemeine Geschäftsverlauf der GETEC net GmbH kontinuierlich überwacht.

Zusammenfassend lässt sich feststellen, dass es keine Anhaltspunkte für bestehende oder zukünftige Risiken gibt, die den Fortbestand des GETEC net GmbH-Konzerns gefährden könnten.

## C. Information on main risks and opportunities of future development

*The evaluation of risks and opportunities is based on a forecast period of five years from the reporting date. There are currently no discernible economic and legal risks, which could threaten the company's existence, or other risks that have a particular effect on the assets, financial position and earnings position. On the basis of the stable equity base, planning certainty in relation to future revenues and long-term contracts with customers, the company's earnings position and the ability to pay are also secure for the future.*

*The constantly growing regulatory requirements, the requirements for the personnel and systems of a network operator and, in particular, the implementation of changes in company law have further negatively impacted the return on the core business. The amended incentive regulation described in the management report will most likely benefit the core business of the GETEC net GmbH Group in future regulatory periods. The market entry barrier for potential competitors in the core business has thus been raised somewhat further. Efficiency in the network area can rise steadily again and the basis for further – non-regulated – business areas has once again become more stable.*

*Because of the chosen procurement model, procurement risks related to the required quantities of electricity may not be recognised with regard to the procurement prices, even in the future. The same applies to borrowing and personnel.*

*As already reported in the previous sections, the opportunities offered by GETEC net GmbH in terms of market policy were optimally utilised both in the previous year and in financial year 2018. The objective for business year 2019 is to further expand and strengthen the potential that has been gained.*

*The controlling department highlights the development of the projects using periodic detailed annual analyses, which are an important tool for identifying and analysing possible risks and deviations. The general business performance of GETEC net GmbH is monitored continuously with the help of quarterly reporting.*

*In summary, there are no indications for existing or future risks that could jeopardise the continued existence of the GETEC net GmbH Group.*

## D. Sonstige Angaben

### 1. Vorgänge von besonderer Bedeutung nach dem Schluss des Geschäftsjahres

Mit Eintragung ins Handelsregister vom 19.02.2019 (HRB217847) wurde die ehemalige GETEC net AG im Rahmen eines Formwechsels zur GETEC net GmbH umgewandelt. Die Umwandlung erstreckte sich lediglich auf die Firmierung (Rechtsform). Sitz und Gegenstand der Gesellschaft bleiben dabei unverändert. Die GETEC Energie Holding GmbH ist nach wie vor die alleinige Gesellschafterin der durch Umwandlung entstandenen GmbH.

### 2. Voraussichtliche Entwicklung

Das Geschäftsmodell der GETEC net GmbH beruht auf dem effizienten Betrieb der „letzten Meile“ der Energieversorgungsnetze. Ebenso wie die Netznutzungsentgelte aller Netzbetreiber auf Basis von Konzessionsverträgen unterliegen die Netznutzungsentgelte der GETEC net GmbH der Genehmigung und Regulierung durch die BNetzA. Die Eingangskosten werden im Wesentlichen bestimmt durch die Netznutzungsentgelte des jeweils vorgelagerten Netzbetreibers in der Anschlussspannungsebene; in der Regel Mittelspannung. Die Erlöse werden – schon aus vertrieblichen Gründen – diejenigen nicht überschreiten, welche bei Anwendung der Netznutzungsentgelte des örtlichen Netzbetreibers in der jeweiligen Anschlussspannungsebene der angeschlossenen Kunden entstehen würden. Der maximale Ertrag der GETEC net GmbH ergibt sich zwangsläufig aus der Differenz zwischen „anschlussnehmender“ und „anschlussgebender“ Spannungsebene, bei Anwendung der Entgelte des vorgelagerten Netzbetreibers, abzüglich der eigenen Kosten und unter Berücksichtigung der regulatorischen Eingriffe.

Während die letzten Geschäftsjahre von sinkendem Entgeltniveau einerseits und steigenden Kosten andererseits, beides durch die Regulierung unmittelbar ausgelöst, geprägt waren, zeichnen sich nach 2016 und 2017 weiter steigende Entgelte bei sinkenden spezifischen Kosten ab.

Die Entwicklung des GETEC net GmbH-Konzerns in den folgenden Geschäftsjahren wird darüber hinaus geprägt sein von einer weiteren operativen Trennung der Netzsparte nach dem Energiewirtschaftsgesetz (§ 6b), mit dem Ziel, die maximale Eigenkapitalverzinsung als Ertrag aus dem Netzbetrieb sowie Eingangsgröße der Netzentgeltberechnung auszuweisen.

## D. Other information

### 1. Significant events after the end of the fiscal year

*With entry in the commercial register of 19.02.2019 (HRB217847), the former GETEC net AG was converted into GETEC net GmbH as part of a change of legal form. The conversion only covered the company name (legal form). The registered office and subject matter of the company remain unchanged. GETEC Energie Holding GmbH is still the sole shareholder of the GmbH, which was created by way of conversion.*

### 2. Expected development

*The business model of the GETEC net AG Group is based on efficient operation of the “last mile” of the power grid. As with the grid usage tariffs of all grid operators on the basis of concession contracts, the grid usage tariffs of GETEC net GmbH are subject to approval and regulation by the federal network agency (BNetzA). The input costs are essentially determined by the network usage charges of the respective upstream network operator at the connection voltage level – usually medium voltage. For sales reasons, the revenues will not exceed those which would arise in the respective connection voltage levels of the connected customers if the network charges of the local network operator were applied. The maximum earnings of GETEC net AG inevitably results from the difference between “connection subscribing” and “connection providing” voltage levels, when the charges of the upstream network operator are applied, minus their own costs and taking account of regulatory interventions.*

*While the last financial years were characterised by declining tariffs on the one hand and rising costs on the other, both directly triggered by the regulation, there are still significantly rising tariffs after 2016 and 2017 with declining specific costs.*

*The performance of the GETEC net GmbH Group in the following fiscal years will also be characterised by a further operational separation of the grid division in accordance with the Energy Industry Act (section 6 b), with the aim of showing the maximum return on equity as income from network operation, as well as the input value of the grid charge calculation.*



Auf dieser Basis soll im gleichen Zeitraum vor allem der Bereich der Netzdienstleistungen an Dritte ausgebaut und zu einem weiteren Standbein des Unternehmens werden.

Die Entwicklung des Messstellenbetriebes in der GETEC metering GmbH als dritter Geschäftsbereich wird weiterhin positiv bewertet. Auf Grund gesetzlicher Anforderungen werden auch Kleinkunden sukzessive mit „intelligenten“ Zählern auszustatten sein. Damit wird die Aufmerksamkeit des Kunden auf dieses Thema gelenkt. Auf Basis der ersten Projekte sind darüber hinaus auch bei den Sonderkunden weitere Aufträge zu erwarten. Ein wichtiger Baustein für die Durchführung zukünftiger Projekte ist das bereits in 2011/2012 eingeführte System eCore, welches exklusiv für die GETEC metering GmbH entwickelt wurde und bis heute einen Vorsprung im Markt bedeutet, da die üblicherweise in der Branche eingesetzten Systemlösungen noch in der Entwicklung sind.

Somit konnte die GETEC net GmbH für das abgelaufene Geschäftsjahr ihre Marktstellung sichern, ausbauen und sich gegenüber Mitbewerbern bestätigen.

### 3. Forschung und Entwicklung

Der Bereich der Forschung und Entwicklung beschränkt sich im Wesentlichen auf Anwendungssysteme und interne Lösungen für den Betrieb von Arealnetzen sowie die Erbringung von Dienstleistungen im Bereich der Messung und Energielieferung für Dritte. Mangels Wettbewerb sind hier nur wenige Systeme am Markt verfügbar.

### 4. Bestehende Zweigniederlassungen

Derzeit unterhält die Gesellschaft keine rechtlich unselbständigen Niederlassungen.

*On this basis, the area of network services, in particular, is to be extended to third parties in the same period and will become a further pillar of the company.*

*The performance of measuring company GETEC metering GmbH as a third business division will continue to be assessed positively. On the basis of legal requirements, small customers will also be gradually equipped with "smart" meters, which is how the customer's attention is drawn to this topic. Based on the first projects, further orders for special customers are also to be expected. An important component for the implementation of future projects is the eCore system, which was already introduced in 2011/2012, was developed exclusively for GETEC metering GmbH, and which still holds a leading edge in the market since the system solutions that are usually used in the industry are still in development.*

*As a result, for the past fiscal year, GETEC net GmbH was able to secure and expand its market position and stand up against its competitors.*

### 3. Research and development

*The area of research and development is essentially limited to application systems and internal solutions for the operation of area networks, as well as the provision of services in the field of measurement and energy supply to third parties. In the absence of competition, only a few systems are available on the market for this.*

### 4. Existing branch offices

*Currently, the company does not have any legally dependent subsidiary.*

## E. Abhängigkeitsbericht

Gemäß den Vorschriften des § 312 AktG wurde der Bericht des Vorstandes über Beziehungen zu verbundenen Unternehmen erstellt, der mit folgender Erklärung abschließt: „Nach den Umständen, die uns in dem Zeitpunkt bekannt waren, in dem die Rechtsgeschäfte vorgenommen und die Maßnahmen getroffen wurden, haben wir bei jedem Rechtsgeschäft eine angemessene Gegenleistung erhalten und sind durch die Maßnahmen nicht benachteiligt worden.“

Hannover, 03.05.2019



Heiko Mevert  
Geschäftsführer | CEO

## E. Dependency report

*The management board's report on relations with affiliated companies was prepared pursuant to the provisions of Section 312 of the German Stock Corporation Act (AktG), and concludes with the following declaration: "According to the circumstances known to us at the time when legal transactions were carried out and the action was taken, we received appropriate consideration for each transaction and were not disadvantaged by the action."*

*Hannover, 03/05/2019*



Olaf Beyer  
Geschäftsführer | COO

# BESTÄTIGUNGSVERMERK DES ABSCHLUSSPRÜFERS

## AUDITOR'S OPINION

An die GETEC net GmbH (vormals: GETEC net AG), Hannover:

### Prüfungsurteile

Wir haben den Konzernabschluss der GETEC net GmbH (vormals: GETEC net AG), Hannover, und ihrer Tochtergesellschaften (der Konzern) – bestehend aus der Konzernbilanz zum 31. Dezember 2018 und der Konzern-Gewinn und Verlustrechnung, dem Konzerneigenkapitalspiegel und der Konzernkapitalflussrechnung für das Geschäftsjahr vom 1. Januar bis zum 31. Dezember 2018 sowie dem Konzernanhang, einschließlich der Darstellung der Bilanzierungs- und Bewertungsmethoden – geprüft. Darüber hinaus haben wir den Konzernlagebericht der GETEC net GmbH (vormals: GETEC net AG), Hannover, für das Geschäftsjahr vom 1. Januar bis zum 31. Dezember 2018 geprüft.

Nach unserer Beurteilung aufgrund der bei der Prüfung gewonnenen Erkenntnisse

- entspricht der beigefügte Konzernabschluss in allen wesentlichen Belangen den deutschen handelsrechtlichen Vorschriften und vermittelt unter Beachtung der deutschen Grundsätze ordnungsmäßiger Buchführung ein den tatsächlichen Verhältnissen entsprechendes Bild der Vermögens- und Finanzlage des Konzerns zum 31. Dezember 2018 sowie seiner Ertragslage für das Geschäftsjahr vom 1. Januar bis zum 31. Dezember 2018 und
- vermittelt der beigefügte Konzernlagebericht insgesamt ein zutreffendes Bild von der Lage des Konzerns. In allen wesentlichen Belangen steht dieser Konzernlagebericht in Einklang mit dem Konzernabschluss, entspricht den deutschen gesetzlichen Vorschriften und stellt die Chancen und Risiken der zukünftigen Entwicklung zutreffend dar.

Gemäß § 322 Abs. 3 S. 1 HGB erklären wir, dass unsere Prüfung zu keinen Einwendungen gegen die Ordnungsmäßigkeit des Konzernabschlusses und des Konzernlageberichts geführt hat.

To GETEC net GmbH (previously: GETEC net AG), Hanover:

### Audit opinions

We have audited the consolidated financial statements of GETEC net GmbH (previously: GETEC net AG), Hanover, and its subsidiaries (the Group) – consisting of the consolidated balance sheet as at 31 December 2018 and the consolidated income statement, the consolidated statement of change in equity capital and the consolidated statement of cash flows for the financial year from 1 January to 31 December 2018 as well as the notes to the consolidated financial statements, including the presentation of the accounting and valuation methods. In addition, we have audited the group management report of GETEC net GmbH (previously: GETEC net AG), Hanover, for the financial year from 1 January to 31 December 2018.

In our opinion, based on the findings of the audit,

- all aspects of the accompanying consolidated financial statements are in accordance with German commercial law and give, in accordance with German generally accepted accounting principles, a true and fair view of the Group's net assets and financial position as at 31 December 2018 as well as its results of operations for the financial year from 1 January 31 December 2018, and
- the accompanying Group management report gives an overall true picture of the Group's position. In all material respects, this Group management report is consistent with the consolidated financial statements, complies with German legal requirements and accurately presents the risks and opportunities of future development.

In accordance with section 322 (3) sentence 1 of the German Commercial Code, we declare that our audit has not led to any objections to the regularity of the consolidated financial statements and the group management report.

## Grundlage für die Prüfungsurteile

Wir haben unsere Prüfung des Konzernabschlusses und des Konzernlageberichts in Übereinstimmung mit § 317 HGB unter Beachtung der vom Institut der Wirtschaftsprüfer (IDW) festgestellten deutschen Grundsätze ordnungsmäßiger Abschlussprüfung durchgeführt. Unsere Verantwortung nach diesen Vorschriften und Grundsätzen ist im Abschnitt „Verantwortung des Abschlussprüfers für die Prüfung des Konzernabschlusses und des Konzernlageberichts“ unseres Bestätigungsvermerks weitergehend beschrieben. Wir sind von dem Unternehmen unabhängig in Übereinstimmung mit den deutschen handelsrechtlichen und berufsrechtlichen Vorschriften und haben unsere sonstigen deutschen Berufspflichten in Übereinstimmung mit diesen Anforderungen erfüllt. Wir sind der Auffassung, dass die von uns erlangten Prüfungsnachweise ausreichend und geeignet sind, um als Grundlage für unsere Prüfungsurteile zum Konzernabschluss und zum Konzernlagebericht zu dienen.

## Verantwortung der gesetzlichen Vertreter für den Konzernabschluss und den Konzernlagebericht

Die gesetzlichen Vertreter sind verantwortlich für die Aufstellung des Konzernabschlusses, der den deutschen handelsrechtlichen Vorschriften in allen wesentlichen Belangen entspricht, und dafür, dass der Konzernabschluss unter Beachtung der deutschen Grundsätze ordnungsmäßiger Buchführung ein den tatsächlichen Verhältnissen entsprechendes Bild der Vermögens-, Finanz- und Ertragslage der Gesellschaft vermittelt. Ferner sind die gesetzlichen Vertreter verantwortlich für die internen Kontrollen, die sie in Übereinstimmung mit den deutschen Grundsätzen ordnungsmäßiger Buchführung als notwendig bestimmt haben, um die Aufstellung eines Konzernabschlusses zu ermöglichen, der frei von wesentlichen – beabsichtigten oder unbeabsichtigten – falschen Darstellungen ist.

Bei der Aufstellung des Konzernabschlusses sind die gesetzlichen Vertreter dafür verantwortlich, die Fähigkeit des Konzerns zur Fortführung der Unternehmenstätigkeit zu beurteilen. Des Weiteren haben sie die Verantwortung, Sachverhalte in Zusammenhang mit der Fortführung der Unternehmenstätigkeit, sofern einschlägig, anzugeben. Darüber hinaus sind sie dafür verantwortlich, auf der Grundlage des Rechnungslegungsgrundsatzes der Fortführung der Unternehmenstätigkeit zu bilanzieren, sofern dem nicht tatsächliche oder rechtliche Gegebenheiten entgegenstehen.

## Basis for the audit opinions

*We conducted our audit of the consolidated financial statements and consolidated management report in accordance with § 317 of the German Commercial Code and the German principles of proper auditing which are promulgated by the Institute of Chartered Accountants (IDW). Our responsibilities under these rules and policies are further described in the section of our opinion entitled „Auditors’ responsibility for auditing the consolidated financial statements and the group management report“. We are independent of the company as stipulated in the German commercial and professional regulations and have fulfilled our other German professional obligations in accordance with these requirements. We believe that the evidence we obtained for the audit is sufficient and appropriate as the basis for our opinion on the consolidated financial statements and the Group management report.*

## Responsibility of the legal representatives for the consolidated financial statements and Group management report

*The legal representatives are responsible for preparing the consolidated financial statements, which comply with German commercial law in all material respects, and for ensuring that the consolidated financial statements, in compliance with the German generally accepted accounting principles, give a true and fair view of the net assets, financial position and results of operations. Furthermore, the legal representatives are responsible for the internal controls which they have determined to be necessary in accordance with the German generally accepted accounting principles, so that the consolidated financial statements can be prepared without any material misstatements, whether intentional or unintentional.*

*When preparing the consolidated financial statements, the legal representatives are responsible for assessing the Group’s ability to continue as a going concern. Furthermore, they are responsible for stating matters related to the continuation of the business, if applicable. In addition, they are responsible for accounting for the continuation of operations based on the accounting principle, unless contrary to fact or law.*

Außerdem sind die gesetzlichen Vertreter verantwortlich für die Aufstellung des Konzernlageberichts, der insgesamt ein zutreffendes Bild von der Lage des Konzerns vermittelt sowie in allen wesentlichen Belangen mit dem Konzernabschluss in Einklang steht, den deutschen gesetzlichen Vorschriften entspricht und die Chancen und Risiken der zukünftigen Entwicklung zutreffend darstellt. Ferner sind die gesetzlichen Vertreter verantwortlich für die Vorkehrungen und Maßnahmen (Systeme), die sie als notwendig erachtet haben, um die Aufstellung eines Konzernlageberichts in Übereinstimmung mit den anzuwendenden deutschen gesetzlichen Vorschriften zu ermöglichen, und um ausreichende geeignete Nachweise für die Aussagen im Konzernlagebericht erbringen zu können.

#### Verantwortung des Abschlussprüfers für die Prüfung des Konzernabschlusses und des Konzernlageberichts

Unsere Zielsetzung ist, hinreichende Sicherheit darüber zu erlangen, ob der Konzernabschluss als Ganzes frei von wesentlichen – beabsichtigten oder unbeabsichtigten – falschen Darstellungen ist, und ob der Konzernlagebericht insgesamt ein zutreffendes Bild von der Lage des Konzerns vermittelt sowie in allen wesentlichen Belangen mit dem Konzernabschluss sowie mit den bei der Prüfung gewonnenen Erkenntnissen in Einklang steht, den deutschen gesetzlichen Vorschriften entspricht und die Chancen und Risiken der zukünftigen Entwicklung zutreffend darstellt, sowie einen Bestätigungsvermerk zu erteilen, der unsere Prüfungsurteile zum Konzernabschluss und zum Konzernlagebericht beinhaltet.

Hinreichende Sicherheit ist ein hohes Maß an Sicherheit, aber keine Garantie dafür, dass eine in Übereinstimmung mit § 317 HGB unter Beachtung der vom Institut der Wirtschaftsprüfer (IDW) festgestellten deutschen Grundsätze ordnungsmäßiger Abschlussprüfung durchgeführte Prüfung eine wesentliche falsche Darstellung stets aufdeckt. Falsche Darstellungen können aus Verstößen oder Unrichtigkeiten resultieren und werden als wesentlich angesehen, wenn vernünftigerweise erwartet werden könnte, dass sie einzeln oder insgesamt die auf der Grundlage dieses Konzernabschlusses und Konzernlageberichts getroffenen wirtschaftlichen Entscheidungen von Adressaten beeinflussen.

*The legal representatives are also responsible for preparing the consolidated management report, which gives a true and fair view of the Group's position, is consistent with the consolidated financial statements in all material respects, complies with the German legal requirements and accurately reflects the risks and opportunities of future development. Furthermore, the legal representatives are responsible for the precautions and measures (systems) that they have deemed necessary to enable the preparation of a consolidated management report in accordance with the applicable German statutory provisions and to provide sufficient suitable evidence for the statements in the consolidated management report.*

#### Responsibility of the auditor for auditing the consolidated financial statements and the consolidated management report

*Our objective is to obtain reasonable assurance as to whether the consolidated financial statements as a whole are free from material misstatements, whether intentional or unintentional, and whether the consolidated management report gives a true and fair view of the Group's position and is consistent with the consolidated financial statements and the findings of the audit in all material respects, that it complies with the German legal requirements and accurately reflects the risks and opportunities of future development as well as provides an audit opinion that includes our audit opinions on the consolidated financial statements and the consolidated management report.*

*Sufficient security is a high degree of security, but no guarantee that an audit conducted in accordance with § 317 of the German Commercial Code and in compliance with the German principles of proper auditing, which are promulgated by the Institute of Chartered Accountants (IDW), will always reveal any material misstatements. Misrepresentations may result from violations or mistakes and they are considered material if there is reason to expect that they could influence, individually or collectively, the economic decisions of addressees that are made on the basis of these consolidated financial statements and the consolidated management report.*

Während der Prüfung üben wir pflichtgemäßes Ermessen aus und bewahren eine kritische Grundhaltung. Darüber hinaus

- identifizieren und beurteilen wir die Risiken wesentlicher – beabsichtigter oder unbeabsichtigter – falscher Darstellungen im Konzernabschluss und im Konzernlagebericht, planen und führen Prüfungshandlungen als Reaktion auf diese Risiken durch sowie erlangen Prüfungsnachweise, die ausreichend und geeignet sind, um als Grundlage für unsere Prüfungsurteile zu dienen. Das Risiko, dass wesentliche falsche Darstellungen nicht aufgedeckt werden, ist bei Verstößen höher als bei Unrichtigkeiten, da Verstöße betrügerisches Zusammenwirken, Fälschungen, beabsichtigte Unvollständigkeiten, irreführende Darstellungen bzw. das Außerkraftsetzen interner Kontrollen beinhalten können.
- gewinnen wir ein Verständnis von dem für die Prüfung des Konzernabschlusses relevanten internen Kontrollsystem und den für die Prüfung des Konzernlageberichts relevanten Vorkehrungen und Maßnahmen, um Prüfungshandlungen zu planen, die unter den gegebenen Umständen angemessen sind, jedoch nicht mit dem Ziel, ein Prüfungsurteil über die Wirksamkeit dieser Systeme abzugeben.
- beurteilen wir die Angemessenheit der von den gesetzlichen Vertretern angewandten Rechnungslegungsmethoden sowie die Vertretbarkeit der von den gesetzlichen Vertretern dargestellten geschätzten Werte und damit zusammenhängenden Angaben.
- ziehen wir Schlussfolgerungen über die Angemessenheit des von den gesetzlichen Vertretern angewandten Rechnungslegungsgrundsatzes der Fortführung der Unternehmenstätigkeit sowie, auf der Grundlage der erlangten Prüfungsnachweise, ob eine wesentliche Unsicherheit im Zusammenhang mit Ereignissen oder Gegebenheiten besteht, die bedeutsame Zweifel an der Fähigkeit des Konzerns zur Fortführung der Unternehmenstätigkeit aufwerfen können. Falls wir zu dem Schluss kommen, dass eine wesentliche Unsicherheit besteht, sind wir verpflichtet, im Bestätigungsvermerk auf die dazugehörigen Angaben im Konzernabschluss und im Konzernlagebericht aufmerksam zu machen oder, falls diese Angaben unangemessen sind, unser jeweiliges Prüfungsurteil zu modifizieren. Wir ziehen unsere Schlussfolgerungen auf der Grundlage der bis zum Datum unseres Bestätigungsvermerks erlangten Prüfungsnachweise. Zukünftige Ereignisse oder Gegebenheiten können jedoch dazu führen, dass der Konzern seine Unternehmenstätigkeit nicht mehr fortführen kann.

*During the audit, we exercise due discretion and maintain a critical approach. Furthermore,*

- *we identify and assess the risks of material – intentional and unintentional – misrepresentations in the consolidated financial statements and the consolidated management report, plan and perform audit procedures in response to these risks as well as obtain audit evidence which is sufficient and appropriate as a basis for our audit opinions. The risk of material misrepresentations not being detected is greater for violations than it is for inaccuracies, since violations may include fraudulent interactions, counterfeiting, intentional incompleteness, misrepresentations or overriding internal controls.*
- *we gain an understanding of the internal control system that is relevant for the audit of the consolidated financial statements and the precautions and measures that are relevant for the audit of the consolidated management report in order to plan audit procedures that are appropriate in the given circumstances, but not with the aim of expressing an opinion on the effectiveness of these systems.*
- *we assess the appropriateness of the accounting methods used by the legal representatives and the reasonableness of the estimates and related disclosures made by the legal representatives.*
- *we draw conclusions on the appropriateness of the accounting method used by the legal representatives in continuing operations and, on the basis of the audit evidence obtained, on whether there is material uncertainty in connection with events or circumstances that could give rise to significant doubts about the Group's ability to continue business activity. If we conclude that there is material uncertainty, we are required to draw attention to the related disclosures in the consolidated financial statements and the consolidated management report or, if these disclosures are inadequate, to modify our respective audit opinion. We draw our conclusions based on the audit evidence obtained up to the date of our audit opinion. However, future events or circumstances can lead to the Group being unable to continue its business activities.*



- beurteilen wir die Gesamtdarstellung, den Aufbau und den Inhalt des Konzernabschlusses einschließlich der Angaben sowie ob der Konzernabschluss die zugrunde liegenden Geschäftsvorfälle und Ereignisse so darstellt, dass der Konzernabschluss unter Beachtung der deutschen Grundsätze ordnungsmäßiger Buchführung ein den tatsächlichen Verhältnissen entsprechendes Bild der Vermögens-, Finanz- und Ertragslage des Konzerns vermittelt.
- holen wir ausreichende geeignete Prüfungsnachweise für die Rechnungslegungsinformationen der Unternehmen oder Geschäftstätigkeiten innerhalb des Konzerns ein, um Prüfungsurteile zum Konzernabschluss und zum Konzernlagebericht abzugeben. Wir sind verantwortlich für die Anleitung, Überwachung und Durchführung der Konzernabschlussprüfung. Wir tragen die alleinige Verantwortung für unsere Prüfungsurteile.
- beurteilen wir den Einklang des Konzernlageberichts mit dem Konzernabschluss, seine Gesetzesentsprechung und das von ihm vermittelte Bild von der Lage des Konzerns.
- führen wir Prüfungshandlungen zu den von den gesetzlichen Vertretern dargestellten zukunftsorientierten Angaben im Konzernlagebericht durch. Auf Basis ausreichender geeigneter Prüfungsnachweise vollziehen wir dabei insbesondere die den zukunftsorientierten Angaben von den gesetzlichen Vertretern zugrunde gelegten bedeutsamen Annahmen nach und beurteilen die sachgerechte Ableitung der zukunftsorientierten Angaben aus diesen Annahmen. Ein eigenständiges Prüfungsurteil zu den zukunftsorientierten Angaben sowie zu den zugrunde liegenden Annahmen geben wir nicht ab. Es besteht ein erhebliches unvermeidbares Risiko, dass künftige Ereignisse wesentlich von den zukunftsorientierten Angaben abweichen.
- we assess the overall presentation, structure and content of the consolidated financial statements, including the disclosures, and whether the consolidated financial statements present the underlying transactions and events in such a way that the consolidated financial statements give a true and fair view of the assets, financial and earnings position of the Group in accordance with the German generally accepted accounting principles.
- we gather sufficient appropriate audit evidence for the accounting information of the companies or business activities within the Group in order to form an opinion on the consolidated financial statements and the consolidated management report. We are responsible for initiating, monitoring and conducting the audit of the consolidated financial statements. We are solely responsible for our audit opinions.
- we assess the consistency of the consolidated management report with the consolidated financial statements, its legislation and the image of the Group's situation that it conveys.
- we conduct audits of the forward-looking statements presented by the legal representatives in the consolidated management report. On the basis of sufficient appropriate audit evidence, in particular, we make the significant assumptions based on the forward-looking statements from the legal representatives and assess the proper derivation of the forward-looking statements from these assumptions. We do not provide an independent opinion on the forward-looking statements and the underlying assumptions. There is a significant unavoidable risk of future events differing materially from the forward-looking statements.

## BERICHT DES EHEMALIGEN AUFSICHTSRATES

### REPORT OF THE PREVIOUSLY BOARD



Bernward Peters  
Vorsitzender des Aufsichtsrates der GETEC net AG 2018 |  
*Chairman of Supervisory board for GETEC net AG 2018*

Der Aufsichtsrat der GETEC net AG ist von der Geschäftsführung regelmäßig und umfassend in Form mündlicher und schriftlicher Berichte über die Entwicklung, die Lage sowie über wesentliche Geschäftsvorgänge des Unternehmens unterrichtet worden. Anhand dieser Auskünfte hat der Aufsichtsrat die Geschäftsführung überwacht, sie eingehend hinsichtlich aller Maßnahmen und Geschäftsvorgänge beraten, die seine Zustimmung erforderten beziehungsweise von besonderer Bedeutung waren und sich von der ordnungsgemäßen Arbeitsweise der Geschäftsführung überzeugt. Gegenstand der Beratungen waren in erster Linie Maßnahmen zur Entwicklung der Wettbewerbsfähigkeit und zur weiteren Expansion des Unternehmens, grundsätzliche Fragen der operativen und strategischen Unternehmensentwicklung sowie sonstige wesentliche geschäftliche Vorgänge.

Der Jahresabschluss 2018 und der Lagebericht wurden von der AUDITA GmbH Wirtschaftsprüfungsgesellschaft Hannover geprüft und mit dem uneingeschränkten Bestätigungsvermerk versehen. Seitens des Aufsichtsrates bestehen keine Einwände gegen den Jahresabschluss und den Lagebericht. Nach dem abschließenden Ergebnis der Prüfung hat der Aufsichtsrat den Jahresabschluss der GETEC net AG für das Geschäftsjahr 2018 zustimmend zur Kenntnis genommen.

Der Aufsichtsrat dankt der Geschäftsführung und allen Mitarbeiterinnen und Mitarbeitern des Unternehmens für die im Geschäftsjahr geleistete Arbeit.

Hannover, den 14. Juni 2019

*The supervisory board of GETEC net AG has been regularly informed about the Company's performance, its current situation and any major business matters by the Company's management by means of oral and written reports. Based on this information, the supervisory board has supervised the company's management, provided it with detailed advice regarding any measures and transactions that required its approval or were of particular importance and satisfied itself that the Company's management was functioning properly. The issues discussed were first and foremost measures to develop the company's competitiveness and further its expansion, fundamental questions regarding the Company's operational and strategic development, and other major business matters.*

*The annual financial statements for 2018 and the management report have been audited by AUDITA GmbH, an auditing company based in Hanover and issued with the unqualified independent auditor's report. The supervisory board has not raised any objections to the annual financial statements or the management report. Given the final outcome of the audit, the supervisory board has approved the annual financial statements prepared by GETEC net AG for FY 2018.*

*The supervisory board would like to thank the Company's management and all its employees for the work they have done during this fiscal year.*

Hannover, 14 June 2019

Bernward Peters





AUSBLICK 2019  
OUTLOOK 2019

## AUSBLICK 2019 | AUSBLICK 2019

### Die GETEC net AG wird zur GETEC net GmbH

Im Rahmen einer Neuordnung der Unternehmen der GETEC-Gruppe ist der Entschluss gefallen, die GETEC net AG in eine GmbH umzuwandeln. Diese Änderung bedeutet für die GETEC eine vereinfachte Abwicklung und einen geringeren formalen Aufwand. Dies ermöglicht uns, die Organisation zu verschlanken. Im Wettbewerbsumfeld kann die GETEC dadurch effizienter, schneller und flexibler reagieren und so für die Kunden eine optimierte Leistung erbringen. Die Umwandlung erfolgte am 21. Februar 2019.

### Innovationsführerschaft

Der Begriff „Innovationsführerschaft“ beschreibt unser Ziel, den eigenen Markt durch Produktinnovationen maßgeblich zu gestalten. Diese Strategie erlaubt ein Wachstum bei vergleichsweise hohem Deckungsbeitrag, birgt aber auch erhebliche Risiken – wie etwa, wenn bei einer neuen Entwicklung der Erfolg ausbleibt. Diese Ausrichtung ermöglicht es der GETEC net seit 2002, Teilmärkte im Netzbetrieb der Energiewirtschaft als Marktführer in diesem Segment zu besetzen. Durch die Kenntnis der Kundenbedürfnisse ist die GETEC net in der Lage, die höchstmögliche Kundenzufriedenheit zu erreichen. So wird in der Regel auch eine hohe Kundenbindung und ein hoher Kundenwert erzielt. Die Kompetenzführerschaft ist ein starker Wachstumsmotor.

### Die GETEC net AG becomes GETEC net GmbH

*As part of the reorganisation of the GETEC group of companies, we decided to change the corporate form and to convert GETEC net AG into a GmbH. For GETEC, the change means simplified processing and less formal effort. This enables us to streamline the organisation. This means we can react more efficiently, faster and more flexibly in the competitive environment, and thus provide you with more optimised performance. The conversion took place on 21 February, 2019.*

### Innovative Leadership

*The term “innovative leadership” describes the goal of considerably shaping our own market through product innovations. This strategy allows for growth with a comparatively high contribution margin, but also entails considerable risks if the success of a new development does not materialise. Since 2002, this orientation has enabled GETEC net to occupy sub-markets in the grid operations of the energy sector as the market leader in this segment. By knowing the customer needs, GETEC net is able to achieve the highest possible levels of customer satisfaction. As a rule, a high level of customer retention and customer value are also achieved. Competence leadership is a strong growth engine.*



## Arealnetz +

Über das Arealnetz als „Keimzelle“ ganzheitlicher Lösungen für Immobilien und Areale haben wir bereits in der Rubrik „Über uns“ (siehe Seite 10) berichtet. Die Möglichkeit, die Digitalisierung auch im Bereich energetischer Gesamtkonzepte, Monitoring von Anlagen sowie für Verbrauchswerte und Betriebskosten im Energiemanagement und in Nachhaltigkeitsreports zu nutzen – und zwar sinnvoll, intelligent vernetzt und datensicher – ist für GETEC eine große Herausforderung. Dieser stellen wir uns als innovativer Netz- und Messstellenbetreiber sowie als Dienstleister unserer langjährigen Immobilienkunden gerne.

Auch für den zunehmenden Bedarf an Infrastruktur für Elektromobilität haben wir uns in der Rolle als Netzbetreiber und Dienstleister in den vergangenen Monaten zukunftsweisend aufgestellt. Unsere Erschließungskonzepte beinhalten in der Regel das Vorhalten und den Betrieb eigener Ladesäulen mit entsprechend abgestimmten Abrechnungskonzepten. Dies realisiert GETEC für die Kunden als „one-stop“ Shop im eigenen Haus.

## Arealnetz +

*We have already reported on the area network as the “nucleus” of holistic solutions for real estate and areas in the “About us” section (see page 10). The opportunity to use digitisation, also in the field of overall energy concepts, monitoring of plants and for consumption values and operating costs in energy management and in sustainability reports – meaningful, intelligently networked and secure – is a great challenge for GETEC. We are pleased to present ourselves as an innovative network and metering point operator, as well as a service provider to our long-term real estate clients.*

*Over the past few months, in response to the growing demand for infrastructure for electromobility, we have also set ourselves a future-oriented role as a network operator and service provider. As a rule, our development concepts include the provision and operation of our own charging stations with correspondingly agreed charging concepts. GETEC is providing this for customers as “one-stop” shop in-house.*



## Batteriespeicher: Zwei Fenecon Commercial mit 40kW/40kWh

Der erste an unsere Netze angeschlossene Batteriespeicher steht in der Innenstadt von Oldenburg. Der Speicher befindet sich in einem Einkaufszentrum der Gesellschaft für Projektmanagement ECE und wird 2019 in Betrieb genommen. Im Rahmen eines Pilotprojektes sind die ECE, die GETEC net und der deutsche Lieferant des Batteriespeichers, die Firma Fenecon, an der Erprobung beteiligt. Ziel ist es, Erfahrungen darüber zu sammeln, wie ein derartiger Speicher in einem Energieversorgungsnetz wirken kann. Wichtige Fragen: Welche Hürden sind bei Planung, Bau und Betrieb zu überwinden? Wie sind Prozesse zu gestalten und anzupassen, um ein möglichst effizientes Zusammenwirken von Kunden, Lieferanten und Netzbetreiber sicherzustellen? Wie lässt sich also ein maximaler Nutzen erzielen?

Um diesen Weg zu beschreiten, wurden zwei Lithium-Eisenphosphat-Speicher der Bayerischen Firma Fenecon beschafft. Diese Systeme haben jeweils eine Leistung von 40kW und können dabei 40kWh Energie in das angeschlossene Netz zurückspeisen sowie aus ihm aufnehmen. Generell sind derartige Systeme dazu geeignet, Leistungsspitzen zu glätten. So lässt sich ein etwa durch Elektromobilität notwendiger Netzausbau verringern oder sogar vermeiden. Darüber hinaus lassen sich auf diese Weise Netzentgelte reduzieren und netzdienliche Leistungen erbringen. Außerdem kann dem europäischen Verbundnetz Regelenergie zur Verfügung gestellt oder Notstrom geliefert werden. Überschüssiger Photovoltaik- und Windstrom kann mit diesem Batteriesystem gespeichert werden. So werden letztlich erst Lastmanagementsysteme sinnvoll ermöglicht. Ziel dieses Pilotprojektes ist es, große Teile dieser Möglichkeiten zu erproben, den optimalen Anwendungsfall und seine Rahmenbedingungen herauszufinden und so auch die Energiewende weiter voranzutreiben.



## Battery: Two Fenecon Commercial with 40kW/40kWh

*The first battery connected to our grids is in Oldenburg city centre. The battery is located in a shopping centre of the ECE project management company and will be operational in 2019. Within the framework of a pilot project, ECE, GETEC net and the German battery supplier, Fenecon, are involved in the trial. The aim is to gain experience on how such batteries can work in a power supply network. Important questions: What hurdles need to be overcome in planning, construction and operation? How should processes be designed and adapted to ensure the most efficient interaction between customers, suppliers and network operators? So, how can the maximum benefit be achieved?*

*To follow this path, two lithium-iron-phosphate batteries from the Bavarian company Fenecon were procured. Each of these systems has a capacity of 40kW and can feed 40kWh of energy back into the connected grid, and also receive energy from it. In general, such systems are suitable for smoothing out power peaks. For example, this makes it possible to reduce or even avoid any network expansion that is needed for electromobility. This also makes it possible to reduce network charges provide network-related services. In addition, balancing energy can be provided to the European grid or emergency power can be supplied. With this battery system, excess photovoltaic and wind power can be stored. Ultimately, this is the only meaningful way to bring about load management systems. The aim of this pilot project is to test large parts of these possibilities, to find out the optimal application and its framework conditions, and to thus further promote the energy transition.*



## Anorganisches Wachstum

Die Pipeline potentieller Firmenübernahmen und Beteiligungen ist gut gefüllt. Unsere skalierbare Dienstleistungsplattform für Marktzugang und Energiemarktprozesse bietet uns die Möglichkeit, nicht nur organisch, sondern auch anorganisch zu wachsen. Dies wollen wir insbesondere dort nutzen, wo wir weiteren Zugang zu Kunden erhalten oder unsere Werkbank für die Herstellung und den Betrieb von Projekten erweitern können.

## Netzwerkstatt – Lern- und Experimentierraum

Die bisherige Arbeitsweise von GETEC net war klassisch: Projekte wurden anhand bestehender Prozesse und interner Strukturen umgesetzt. Viele Jahre fuhr das Unternehmen damit gut. Doch auch im Energiesektor sorgen Digitalisierung und veränderte politische Rahmenbedingungen – zum Beispiel die Energiewende – für Veränderungsdruck. Die Kundinnen und Kunden wollen und brauchen neue digitale Lösungen. Für GETEC net heißt das, die Wertschöpfung durch „frische“ Produkte zu erhöhen und schneller als bisher auf zunehmend veränderte Rahmenbedingungen zu reagieren. Aber: Ohne dabei die bestehenden Stärken und Kompetenzen zu gefährden. Die Herausforderung liegt vor allem darin, die streng regulierten und klar strukturierten Prozesse im Energiebereich mit den Anforderungen des gesellschaftlichen Wandels auf Kunden- und Mitarbeiterseite miteinander zu verbinden.

Um diese Aufgabe zu meistern, hat das Unternehmen unter anderem die sogenannte „netzwerkstatt“ geschaffen: einen Lern- und Experimentierraum, der Anfang 2018 ins Leben gerufen wurde. Dort sollen neue Arbeitsformen, Methoden und Tools ausprobiert werden, um Zukunftsthemen für GETEC net zu identifizieren, um daraus neue Geschäftsideen zu entwickeln.

## Inorganic growth

*The pipeline for potential company takeovers and investments is well-filled. Our scalable service platform for access to the market and energy market processes gives us the opportunity to grow not only organically, but also inorganically. We particularly want to use this wherever we are granted further access to customers or can expand our workbench for the manufacture and operation of projects.*

## Network workshop – learning and experimentation room

*GETEC net's previous way of working of was classic: Projects were implemented on the basis of existing processes and internal structures. For many years, the company was doing well. But also in the energy sector, digitisation and changed political framework conditions – such as the energy transition – are creating pressure to change. Customers want and need new digital solutions. For GETEC net, this means increasing added value through "fresh" products and responding faster to ever-changing conditions. But without endangering existing strengths and competences. Above all, the challenge is to combine the strictly regulated and clearly structured processes in the energy sector with the requirements of social change on the side of the customer and employee.*

*To master this task, the company has, among other things, created the "network workshop" – a learning and experimentation room, which was launched in early 2018. There, new forms of work, methods and tools will be tried out in order to identify future topics for GETEC net in order to develop new business ideas.*

## Der Kunde als Kompass unserer Produktentwicklung

Schlagworte wie „Intelligentes Energiemanagement“, „Smart Home“ oder „Connected Building“ belegen es: Die Energiebranche ist sowohl Vorreiter als auch Antrieber der digitalen Transformation. Mehr noch: Nur mit einer digitalisierten Energiebranche lässt sich die anstehende Digitalisierung aller Bereiche überhaupt erst bewältigen. Starke Partnerschaften, innovative IT-Lösungen, neue Netzwerke und der Aufbau von Knowhow werden der Branche dabei helfen, dieses Ziel zu erreichen.

Wir sind überzeugt: Die Digitalisierung hilft Energieunternehmen und -versorgern nicht nur dabei, Kosten zu sparen. Sie eröffnet auch Chancen einer automatisierten Dezentralisierung, sorgt für effizientere Stromnutzung und ermöglicht neue Geschäftsmodelle.

Im Zuge zunehmender Digitalisierung sowie mit den Zielen der Sektorenkopplung und Dekarbonisierung werden wir künftig integrierte Energieversorgungslösungen anbieten, die noch mehr an die Anforderungen unserer Kunden angepasst sind.

Unternehmen wie LEGO oder BMW machen es bereits seit Jahren erfolgreich vor: Sie haben den Kunden als festen Bestandteil in den Produktentwicklungsprozess eingebunden. Aber auch andere Branchen haben in diesem Bereich Möglichkeiten und Chancen für sich entdeckt. Diesbezüglich haben wir viel dazugelernt und wenden dieses Wissen nun zusammen mit und für unsere Kunden an – nicht zuletzt auch zur Entwicklung neuer Produkte und Dienstleistungen. In unserem hausinternen Co-Working-Space – unserer „Netzwerkstatt“ – arbeiten wir intern kreativ, empfangen Kunden und Partner, generieren gemeinsam neue Ideen und knüpfen Netzwerke.

Wenn wir Ihre Neugierde geweckt haben, scheuen Sie sich nicht, uns anzusprechen. Fragen Sie uns, was wir tun oder künftig vorhaben. Werden Sie ein Teil unseres Netzwerks. Wir geben unser Wissen gerne weiter und binden Sie bei Interesse mit ein.

## The customer as a compass of our product development

*Keywords such as “Intelligent Energy Management”, “Smart Home” and “Connected Building” are proof that the energy sector is both a pioneer and driver of the digital transformation. Even more – only with a digitised energy sector, can the pending digitisation of all areas be mastered at all. Strong partnerships, innovative IT solutions, new networks and knowledge building will help the sector to achieve this goal.*

*We are convinced that digitisation not only helps energy companies and suppliers to save costs. It also opens up opportunities for automated decentralisation, ensures more efficient use of electricity and makes new business models possible.*

*In the course of increasing digitisation, and with the goals of sector linkage and decarbonisation, we will be offering energy supply solutions that are even more adapted to the requirements of our customers.*

*Companies such as LEGO and BMW have been doing this successfully for years. They have integrated the customer as an integral part of the product development process. But other sectors have also discovered possibilities and opportunities in this area. We have learned a lot in this regard and are now applying this knowledge together with our customers, for our customers and for the development of new products and services. In our in-house co-working space – our “network workshop” – we work creatively, receive customers and partners, generate new ideas together and form networks.*

*If we have raised your curiosity, please do not hesitate to contact us. Ask us what we do, what we want to do and become part of our network. We are happy to pass on our knowledge and get you involved if you are interested.*

## Kommunalpartner

Für zahlreiche Städte und Gemeinden ist die Gründung eines eigenen Energieversorgers ein Mosaikstein zur Umsetzung ihres großen Projektes „Kommune der Zukunft“. Zusätzlich steht die Energiewirtschaft generell zum wiederholten Male vor großen Herausforderungen: Veränderte gesetzliche Rahmenbedingungen, gepaart mit neuen Technologien, führen zur Entwicklung neuer Geschäftsmodelle.

Die GETEC Kommunalpartner GmbH steht Städten und Gemeinden in allen Belangen rund um die regionale Energieversorgung zur Seite. Wir unterstützen Kommunen bei der Gründung eigener Stadt- und Gemeindewerke, pachten das Energieversorgungsnetz oder übernehmen Energiedienstleistungen für Stadt- und Gemeindewerke.

Einsparung – Effizienz – Erneuerbare Energien: Das sind kommunal-dezentrale Strategien. Die Kommunen holen die Wertschöpfung zurück in die Regionen. Sie brauchen starke politische Vertretungen und starke kommunale Akteure zur Umsetzung.

## Municipal Partner

*For many cities and communities, founding their own energy supplier is a piece of cake for implementation of their large project “Kommune der Zukunft” (municipality of the future). In addition, the energy industry is once again facing major challenges. Changed legal frameworks, coupled with new technologies, are leading to the development of new business models.*

*GETEC Kommunalpartner GmbH supports cities and municipalities in all matters related to regional energy supply. We support municipalities in founding their own municipal and community services, we lease the energy supply network and provide energy services for municipal and community services.*

*Saving – Efficiency – Renewable energies: These are local, decentralised strategies. The municipalities are bringing added value back to the regions. They need strong political representation and strong local actors for implementation.*



Integration regenerativer Energien | Integration of renewable energies

Gemeinsam mit den Kommunen entwickeln und realisieren wir Versorgungskonzepte, die auf die Bedürfnisse und Anforderungen der jeweiligen Kommune zugeschnitten sind. Mit unserem umfassenden Energie-Knowhow und unserer langjährigen Erfahrung verhelfen wir Kommunen dazu, wieder mehr Einfluss auf die Energieversorgung der Region zu nehmen und die regionale Energieversorgung noch effizienter zu gestalten. Als Kommune haben Sie vielfältige Möglichkeiten für die Ausprägung der regionalen Energieversorgung: die „reine“ Vergabe des Konzessionsvertrages, Pachtmodelle oder Beteiligungsmodelle. Wir stehen Ihnen als Partner für alle genannten Ausprägungen und deren Mischformen zur Verfügung.

*Together with the municipalities, we develop and implement supply concepts that are tailored to the needs and requirements of the respective municipality. With our comprehensive energy know-how and many years of experience, we help municipalities to regain more influence on the region's energy supply and make the regional energy supply even more efficient. As a municipality, you have many opportunities for shaping the regional energy supply. "Pure" award of the concession contract, lease models or investment models – we are at your disposal as a partner for all mentioned forms and their mixed forms.*



Ausbau der E-Mobilität | Expansion of e-mobility

Abhängig von dem gewählten Modell für Ihre Kommune bieten sich Ihnen folgende Vorteile: Nachhaltige Versorgungssicherheit, zusätzliche Einnahmen für den Kommunalhaushalt neben der Konzessionsabgabe, höhere Gewerbesteuereinnahmen, marktgerechte Energiekosten, neue Arbeitsplätze in Ihrer Region und auch Bürgernähe sowie Einfluss auf die ökologische Ausrichtung der Energieversorgung.

*You have the following advantages, depending on the chosen model for your municipality: Sustainable supply security, additional revenue for the municipal budget in addition to the concession fee, higher trade tax revenues, market-oriented energy costs, new jobs in your region, and proximity to citizens, as well as influence on the ecological orientation of the energy supply.*



## PROJEKTE | PROJECTS

### Energiereiche Zusammenarbeit mit Bio-Gesellschaft dennree

Im vergangenen Jahr hat die GETEC metering GmbH (GETEC) mit der Gesellschaft für Biomarktprodukte dennree eine Zusammenarbeit im Messstellenbetrieb begonnen. Die dennree GmbH besteht als Unternehmensgruppe aus dem Bio-Großhändler dennree und dem Einzelhandel denn's Biomarkt. In dem miteinander geschlossenen Dienstleistungsvertrag wurde in Anlehnung an das Messstellenbetriebsgesetz vereinbart, dass GETEC an jedem dennree-Standort die vorhandenen Stromzähler des jeweils örtlichen Stromnetzbetreibers durch eigene geeichte und MID-konforme Stromzähler ersetzt. Die erforderlichen Arbeitsschritte für den Energiemarkt sowie die Zählermontagen wurden im Laufe des Jahres 2018 erledigt.

### Energetic cooperation with the dennree Group

*Last year, GETEC metering GmbH (GETEC) started a cooperation with the dennree Group (dennree) in metering point operation. The dennree group of companies includes the organic market and the associated central logistics. In the service contract concluded between the two parties, it was agreed that, at each organic market location, GETEC would replace the existing electricity metres of the respective local electricity network operator with their own calibrated and MID-compliant electricity metres. The required work steps for the energy market, as well as the metre installations, were completed during the course of 2018.*



Im Rahmen des Messstellenbetriebes Strom hat GETEC die Stromzähler der Netzbetreiber an insgesamt 260 dennree-Standorten ausgetauscht und durch eigene Zähler ersetzt. Um diese logistische Aufgabe zu bewältigen, haben dennree und GETEC eng zusammengearbeitet. Nur so konnte an jedem Standort zum vereinbarten Zeitpunkt ein reibungsloser Zählerwechsel realisiert werden. Jeder installierte GETEC-Stromzähler ist mit einer GPRS-Kommunikationseinrichtung ausgerüstet, die es GETEC ermöglicht, die Messwerte täglich aus den Zählern abzurufen.

In einem ersten Schritt werden die abgerufenen Messwerte von GETEC an den jeweils zuständigen Stromnetzbetreiber versendet. Anschließend bereitet GETEC die Messwerte für dennree auf und sendet die Daten an ein von dennree genutztes Energiedatenportal.

Mit der installierten Messtechnik ermöglicht GETEC der dennree-Gruppe, zu jedem Zeitpunkt Einblick in das Verbrauchsverhalten jedes einzelnen Marktes zu nehmen.



*As part of the electricity metering point operation, GETEC removed the network operators' electricity metres at a total of 260 organic market locations and replaced them with their own metres. dennree and GETEC were in close cooperation so that they could master this logistical task. This was the only way to ensure that the metres were changed seamlessly at each location at the agreed time. Each installed GETEC electricity metre is equipped with a GPRS communication facility that allows GETEC to retrieve the metre readings on a daily basis.*

*First, GETEC sends the retrieved measurements to the relevant responsible grid operator. GETEC then prepares the measurements for dennree and sends the data to an energy data portal used by dennree.*

*With the measuring technology installed, GETEC metering GmbH enables the dennree Group to check the consumption behaviour of each individual market at any time.*



## Ulm: Sedelhöfe

Direkt gegenüber vom Hauptbahnhof in Ulm entwickelt unser Projektpartner DC Developments und DC Values ein urbanes Quartier als Eingangstor zur Innenstadt – mit dem Flair einer internationalen Metropole. Die Kombination von Arbeiten, Wohnen und Angeboten im Bereich der Gastronomie sowie des Einzelhandels sind typisch für den zeitgemäßen Entwurf von neuen kleinen Stadtteilen. In aufgelockerte Atmosphäre mit offener Architektur entsteht ein Quartier mit ausreichend Platz zum Verweilen und Flanieren zwischen dem Gebäude-Ensemble.

Wir haben mit dem Projektentwickler und seinen Planungspartnern technische Lösungen für die Herstellung von Stromanschlüssen erarbeitet, die sich perfekt an die Anforderungen des Areals anpassen. Über zwei separate Mittelspannungsanlagen werden Anschlussnutzer auf einer Mietfläche von etwa 34.000 Quadratmetern je nach Lage und Aufteilung über Stromschienen oder über Kabel aus unserem Arealnetz versorgt. Die erwartete elektrische Anschlussleistung beträgt etwa 4.400 kVA, die uns direkt aus einem nahe gelegenen Umspannwerk zur Verfügung gestellt wird.



© DC Development GmbH & Co. KG

## Ulm: Sedelhöfe

*Directly opposite the main railway station in Ulm, our project partner DC Developments and DC Values is developing an urban district as a gateway to the city centre – with the flair of an international metropolis. The combination of work and living, as well as options for restaurants and shopping, is typical of the contemporary design of new small neighbourhoods. A district is being created in a relaxed atmosphere with open architecture – with sufficient space to linger and stroll within the building complex.*

*Together with the project developer and his planning partners, we have developed technical solutions for the production of power connections that perfectly meet the requirements of the site. On a rental space of about 34,000 square metres, depending on location and distribution, connection users are provided via two separate medium-voltage systems by means of busbars or cables from our area network. The expected electrical connection capacity is around 4,400 kVA, which is provided directly from a nearby sub-station.*



Ulm: Sedelhöfe

## München: MY.O

Mit dem Bürogebäude MY.O entsteht in zentraler Münchner Lage zwischen dem Schlosspark Nymphenburg und dem Hirschgarten ein Gebäude-Ensemble mit starker Identität. Unser Auftraggeber CA Immo entwickelt hier auf einer Bruttogrundfläche von rund 27.000 m<sup>2</sup> ein modernes Bürogebäude mit offenen und flexiblen Flächen und einer einzigartigen Architektur. Das Projekt an der Wotanstraße hebt sich sowohl durch die hochflexiblen Grundrisse als auch in der grünen Außenfassade einer interessanten Architektur mit begrünten Dachterrassen für die Penthouse-Büros von herkömmlichen Bürogebäuden ab.

Wir stellen die Stromanschlüsse für alle Mietflächen, Allgemeinverbraucher und den Gastronomiebetrieb über eine Mittelspannungs-Fertigstation mit zwei Transformatoren mit jeweils 1250 kVA Nennleistung vor dem Gebäude sowie einer Niederspannungshauptverteilung mit zentralen Zähleinheiten im 1. UG zur Verfügung.



München/Munich: MY.O

© CA Immo



München/Munich: MY.O

© CA Immo

## Munich: MY.O

“MY.O” is a building complex with a strong identity, which is being built in central Munich, between Schlosspark Nymphenburg and Hirschgarten. On a gross floor area of 27,000 square metres, our client CA Immo is developing a modern office building with open and flexible areas and a unique architecture. The project at Wotanstraße stands out from conventional office blocks, given its highly flexible floor plan, as well as interesting architecture on its green exterior façade with green roof terraces for the penthouse offices.

We are providing the power connections for all rental spaces, general consumers and the restaurants via a medium-voltage sub-station, containing two transformers with a rated output of 1,250 kVA each, in front of the building, as well as a low-voltage main power distribution system with central counting units in the first underground level.



# KARRIERE CAREER



## BEWERBEN SIE SICH | APPLY

Als innovatives Unternehmen arbeiten wir erfolgreich in modernen energiewirtschaftlichen Bereichen. Um als Energiedienstleister ein hohes Maß an Automatisierung von Arbeitsabläufen und eine qualitativ hochwertige Umsetzung künftiger Anforderungen zu gewährleisten, sind eine leistungsfähige IT-Abteilung sowie auch motivierte Mitarbeiter im Bereich der Elektrotechnik unverzichtbar.

Bei GETEC net erwarten Sie eine Vielzahl von beruflichen Möglichkeiten und Herausforderungen. Wir suchen für verschiedene Aufgabenfelder die passenden Bewerber. Ingenieure, Techniker, Informatiker und auch Mitarbeiterinnen und Mitarbeiter im Büromanagement finden in unserem Team einen Platz. Es erwarten Sie interessante Entfaltungsmöglichkeiten mit großem Freiraum zum selbstständigen Arbeiten. Abwechslungsreiche Projekte sowie vielfältige Weiterbildungsmöglichkeiten bieten zukunftsreiche Chancen.

Darüberhinaus bilden wir junge Menschen in verschiedenen Ausbildungsberufen aus. Unsere Auszubildenden lernen das gesamte Unternehmen kennen. Sie übernehmen bereits während der Ausbildung Verantwortung für kleine Projekte, um gut gerüstet ins Berufsleben starten zu können.

Unsere Mitarbeiter und Auszubildenden profitieren außerdem von den Sozialleistungen eines Großunternehmens.

Wenn Sie Teil unseres Teams bei der GETEC net werden wollen, bewerben Sie sich direkt auf unsere Stellenangebote oder gern auch initiativ per E-Mail an [bewerbung@getec-net.de](mailto:bewerbung@getec-net.de).

*We are an innovative company with proven success working in the field of modern energy. An efficient IT department and motivated employees in the field of electrical engineering are indispensable when it comes to ensuring that we, as an energy service provider, guarantee a high level of automation in work processes, as well as the high-quality implementation of future requirements.*

*At GETEC net, you can expect a variety of professional opportunities and challenges. We are looking for suitable candidates for different areas of responsibility. Engineers, technicians, computer scientists and office management staff can find a place in our team. You can expect interesting opportunities for development with a high degree of freedom to work independently. A variety of projects and diverse training options offer many opportunities.*

*We also train young people in various professions. Our trainees get to know the entire company. Already during the training, you take responsibility for small projects in order to be well-equipped for the start of your professional life.*

*Our employees and trainees also benefit from the social benefits of a large company.*

*If you would like to become part of our team at GETEC net, please apply directly for our vacancies or send us an email at [bewerbung@getec-net.de](mailto:bewerbung@getec-net.de).*

## ANSPRECHPARTNER | CONTACTS

### □ EHEMALIGER AUFSICHTSRAT ■ FORMER SUPERVISORY BOARD

Bernward Peters  
Vorsitzender | *Chairman*

Hartmut Möllring  
Stellv. Vorsitzender | *Deputy Chairman*

Franziska Artz  
Mitglied | *Member*

### □ GESCHÄFTSFÜHRUNG, VORMALS VORSTAND ■ MANAGING DIRECTOR, PREVIOUSLY EXECUTIVE BOARD

Heiko Mevert  
Geschäftsführer | *Managing director*

Olaf Beyer  
Geschäftsführer | *Managing director*

## IMPRESSUM | IMPRINT

### Herausgeber | Publisher

GETEC net GmbH  
An der Börse 4  
30159 Hannover  
Fon +49 (0)511 12108860  
Fax +49 (0)511 12108891

info@getec-net.de  
www.getec-net.de

### Konzept und Grafik-Design | Concept and graphic design friedland-design, Hannover

### Druck | Print www.diaprint.de

Fotos | Photos  
PS-ART, Hannover (3, 8, 11, 12, 72); Andreas Lander (U1, 16, 62);  
dennree (68, 69); DC Development GmbH & Co. KG (70);  
CA Immo (71); Adobe Stock: Racle Fotodesign (15);  
Shutterstock: Gencho Petkov (66), wellphoto (67)





[www.getec-net.de](http://www.getec-net.de)