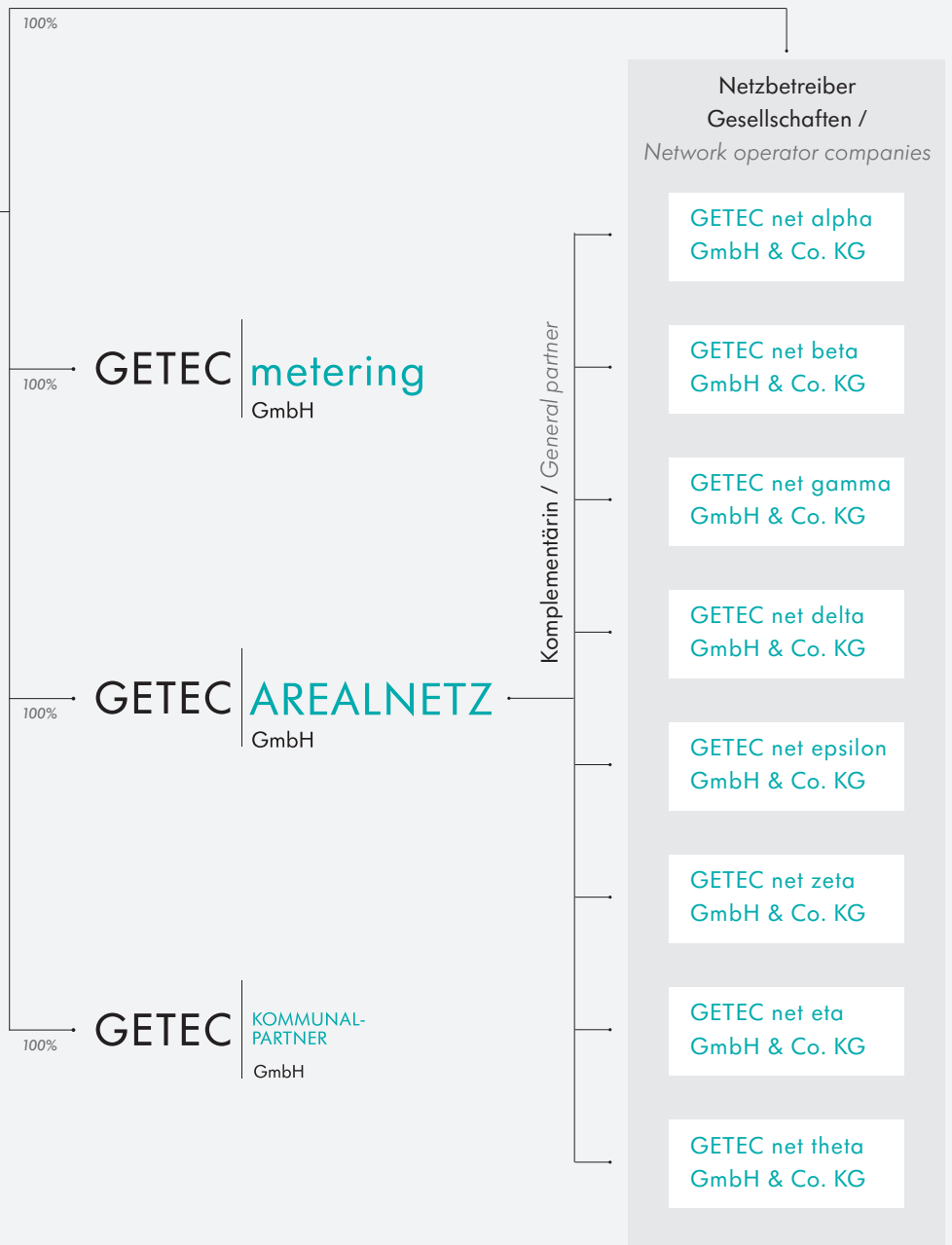


2016

GESCHÄFTSBERICHT  
ANNUAL REPORT



**GETEC net**  
Aktiengesellschaft



# INHALT | CONTENTS

VORWORT DES VORSTANDES	2	PRELIMINARY REMARKS FROM THE BOARD	2
JAHRESABSCHLUSS	4	ANNUAL FINANCIAL STATEMENTS	4
Bilanz	4	Balance Sheet	4
Gewinn- und Verlustrechnung 2016	6	Profit and Loss Statement 2016	7
KONZERNBERICHT	8	CONSOLIDATED MANAGEMENT REPORT	8
A. Darstellung des Geschäftsverlaufs	8	A. Presentation of the business performance	8
B. Darstellung der Lage des GETEC net AG-Konzerns	22	B. Presentation of the position of the GETEC net AG Group	22
1. Vermögenslage	22	1. Net assets	22
2. Finanzlage	23	2. Financial position	23
3. Ertragslage	24	3. Earnings position	24
C. Hinweise auf wesentliche Chancen und Risiken der künftigen Entwicklung	26	C. Information on main risks and opportunities of future development	26
D. Sonstige Angaben	27	D. Other information	27
1. Vorgänge von besonderer Bedeutung nach dem Schluss des Geschäftsjahres	27	1. Significant events after the end of the fiscal year	27
2. Voraussichtliche Entwicklung	27	2. Expected development	27
3. Forschung und Entwicklung	28	3. Research and development	28
4. Bestehende Zweigniederlassungen	28	4. Existing branch offices	28
E. Abhängigkeitsbericht	29	E. Dependency report	29
BESTÄTIGUNGSVERMERK DES ABSCHLUSSPRÜFERS	30	INDEPENDENT AUDITOR'S REPORT	30
BERICHT DES AUFSICHTSRATES	31	SUPERVISORY BOARD REPORT	31
ANSPRECHPARTNER	32	CONTACTS	32

## VORWORT DES VORSTANDES

## PRELIMINARY REMARKS FROM THE BOARD

Liebe Kunden und Geschäftspartner,  
sehr geehrte Damen und Herren,

die Energiewende schreitet voran und Strom wird dabei eine wesentliche Rolle spielen. Strom vorwiegend aus regenerativen Energien, Strom für die Elektromobilität, Strom zum Beleuchten, Antreiben und auch zum Heizen. Der Begriff „all-electric-society“, die vollständig elektrische Gesellschaft, ist Schreckgespenst und Heilsbringer zugleich. Die Sektorenkopplung wird den Strom-, Wärme- und Elektromobilitätsmarkt verbinden und das elektrische Netz ist das Bindeglied zwischen allen Anwendungen. In Kombination mit einer intelligenten Messtechnik bildet es die zentrale Daten- und Leistungs-drehscheibe und gleichzeitig die physikalische Lebensader.

In dem für uns wichtigen Bereich der Verteilnetze ergibt sich aufgrund des Umstands, dass auch ein Großteil der erneuerbaren Stromerzeugungsanlagen über eben jene Verteilnetze angeschlossen werden, weiterer Handlungsbedarf. Die Entwicklung in den Netzen geht immer mehr zu stark dezentralen Strukturen. Strom wird nicht mehr „von oben nach unten“ transportiert, sondern „vor Ort“, z.B. in privaten Photovoltaik-Anlagen, erzeugt und an regionale Kunden verteilt. Diese „bidirektionale“ Nutzung der Netze in Erzeugung und Bezug erfordert veränderte technische und voraussichtlich auch wirtschaftliche Strukturen. Die Aufgabe der Verteilnetzbetreiber wandelt sich immer mehr von der eigentlichen Verteilung zur Energiedrehscheibe. Technisch werden Netze und Messgeräte „intelligenter“. Hierzu hat der Gesetzgeber wie erwartet das „Gesetz zur Digitalisierung der Energiewende“ verabschiedet, welches im August 2016 in Kraft getreten ist. Ziel dieses Gesetzes ist es, den rechtlichen Rahmen sowie die technischen und die datenschutzrechtlichen Voraussetzungen für die Digitalisierung des Stromsektors zu schaffen und den Roll-Out von Smart Metern zu ermöglichen.

Für die GETEC net AG bietet diese Entwicklung erheblich mehr Chancen als Risiken. Mit 133 Arealnetzen in nunmehr 7 Netzbetreibergesellschaften sind wir für unsere Kunden mehr denn je ein verlässlicher Partner, wirtschaftlich auf Augenhöhe mit den ehemaligen Monopolisten und technisch innovativ um jederzeit eine individuelle Umsetzung der Stromversorgung und Messung vor Ort umzusetzen. Unsere Kunden profitieren weiterhin von günstigen Erschließungskosten bei Entgelten, die grundsätzlich das ortsübliche Niveau nicht überschreiten, Flexibilität in der Planung und Umsetzung sowie dem Gefühl eine Stromversorgung „aus einer Hand“ zu erhalten.

Dear Customers and Business Partners,  
Ladies and Gentlemen,

*The energy turnaround is progressing and electricity will play a key role in this process. Electricity mainly from renewable energies, electricity for electromobility, electricity for lighting, driving and for heating. The term "all-electric society" is a blessing in disguise. Sector coupling will connect the electricity, heating and electromobility markets, and the electrical network will become the link between all applications. In combination with intelligent measurement technology, it forms the central data and performance hub and the physical lifeline at the same time.*

*In the important area of distribution grids, there is still a need for action since a large proportion of renewable electricity generation plants are connected via those same grids. The grids are becoming increasingly decentralised, with electricity no longer being transported "top-down", but is rather generated "on-site", such as in private photovoltaic systems, and distributed to regional customers. This "bidirectional" use of the grids in generation and procurement requires modified technical, and probably also economic structures. The role of distribution network operators is increasingly changing from that of the actual distributor to one of an energy hub. Technically, grids and measuring devices are becoming "smarter". As expected, the legislators have passed the "Law on the Digitalisation of the Energy Turnaround", which came into force in August 2016. The purpose of this law is to create the legal framework, as well as the technical and data protection requirements, for the digitalisation of the electricity sector, and to enable the roll-out of smart meters.*

*For GETEC net AG, this opens up considerably more opportunities than risks. With 133 area networks in now 7 network operator companies, we are, now more than ever, a reliable partner for our customers, we are economically on par with the former monopolists and we have the technical innovation to provide customised implementation of power supply and on-site measurement at all times. Our customers continue to benefit from favourable development costs through charges that generally do not exceed the local level, from flexibility in planning and implementation, and from the feeling of having power supplied from a single source.*



Heiko Mevert  
CEO



Dr. Karl Gerhold  
CFO



Olaf Beyer  
COO

Im Zuge zunehmender Digitalisierung und mit den Zielen der Sektorkopplung und Dekarbonisierung werden wir zukünftig Energieversorgungslösungen anbieten, die noch mehr an die Anforderungen unserer Kunden angepasst sind. Das gilt auch für den Bereich der Energiemessung, in dem das bereits genannte „Gesetz zur Digitalisierung der Energiewende“ eine weitere Marktöffnung und damit gleichermaßen Chancen für Kunden und Dienstleister bietet.

Die GETEC net AG hat ihre Ziele im Jahr 2016 nicht zuletzt auch durch eine weitere Verbesserung interner und energiewirtschaftlicher Prozesse und nennenswerte Effizienzsteigerungen erreicht. Nur so können wir bei zunehmendem Regulierungsdruck, starkem Wettbewerb und steigender Kosten weiterhin leistungsfähiger sein, als der jeweils örtliche Netzbetreiber – und flexibler.

Vor allem beruht dieser Erfolg aber auf dem Vertrauen unserer Kunden und der Leistung unserer Mitarbeiter. Dafür bedanken wir uns an dieser Stelle herzlich! Und auch zukünftig werden wir alles daransetzen, die Chancen, die sich aus dem veränderten Marktumfeld ergeben, für unsere Kunden und für die erfolgreiche Weiterentwicklung der GETEC net AG zu nutzen.

Mit freundlichen Grüßen

*In the course of increasing digitalisation, and with the goals of sector coupling and decarbonisation, we will be offering energy supply solutions that are even more adapted to the requirements of our customers. This also applies to the field of energy metering, with the aforementioned “Law on the Digitalisation of the Energy Turnaround” offering further market deregulation and thus opportunities for both customers and service providers.*

*In 2016, GETEC net AG met its goals not least by further improving internal and energy-related processes and by achieving significant increases in efficiency. With increasing regulatory pressure, tough competition and rising costs, this is the only way we can continue to perform better – and be more flexible – than the respective local network operator.*

*Above all, this success is based on the confidence of our customers and the performance of our employees, and we would like to sincerely thank them for this! In the future, we will continue to do our utmost to exploit opportunities arising from the changed market environment – for our customers and for the successful further development of GETEC net AG.*

Yours,

Heiko Mevert

Dr. Karl Gerhold

Olaf Beyer

# JAHRESABSCHLUSS | ANNUAL FINANCIAL STATEMENTS

## Bilanz | Balance Sheet

### □ AKTIVA

### ■ ASSETS

	31.12.2016 EUR	31.12.2015 TEUR
<b>A. Anlagevermögen / Fixed assets</b>		
<b>I. Immaterielle Vermögensgegenstände / Intangible assets</b>		
1. Entgeltlich erworbene Konzessionen, gewerbliche Schutzrechte und ähnliche Rechte und Werte sowie Lizenzen an solchen Rechten und Werten / <i>Licenses, industrial property rights and similar rights and assets as well as licences to such rights and assets</i>	466.193,80	641
	466.193,80	641
<b>II. Sachanlagen / Tangible assets</b>		
1. Grundstücke, grundstücksgleiche Rechte und Bauten / <i>Properties, rights equivalent to real property and buildings</i>	2.078,45	2
2. Technische Anlagen und Maschinen / <i>Technical equipment and machinery</i>	22.308.946,00	19.238
3. Andere Anlagen, Betriebs- und Geschäftsausstattung / <i>Other equipment, office furniture and fixtures</i>	2.252.455,97	1.210
4. Geleistete Anzahlungen und Anlagen im Bau / <i>Advance payments and assets at construction</i>	1.145.051,19	1.198
	25.708.531,61	21.648
	<b>26.174.725,41</b>	<b>22.289</b>
<b>B. Umlaufvermögen / Current assets</b>		
<b>I. Vorräte / Inventories</b>		
1. Roh-, Hilfs- und Betriebsstoffe / <i>Raw materials and supplies</i>	192.363,65	247
2. Unfertige Erzeugnisse und unfertige Leistungen / <i>Unfinished products and performances</i>	7.304,00	58
3. Fertige Erzeugnisse und Waren / <i>Finished products and goods</i>	200,00	0
4. Erhaltene Anzahlungen auf Bestellungen / <i>Advance payments received on orders</i>	-57.955,55	0
	141.912,10	305
<b>II. Forderungen und sonstige Vermögensgegenstände / <i>Accounts receivable and other assets</i></b>		
1. Forderungen aus Lieferungen und Leistungen / <i>Accounts receivable (trade debtors)</i>	4.624.971,05	5.551
2. Forderungen gegen verbundene Unternehmen / <i>Due from affiliated companies</i>	104.372,84	128
3. Forderungen gegen Kommanditisten / <i>Accounts receivable limited partner</i>	0,00	1
4. Sonstige Vermögensgegenstände / <i>Other assets</i> – davon mit einer Restlaufzeit von mehr als einem Jahr: EUR 415,00 (Vorjahr: TEUR 0) / <i>thereof with a residual term of more than one year: EUR 415,00 (Previous year: TEUR 0)</i>	3.093.327,69	3.141
	7.822.671,58	8.821
<b>III. Kassenbestand, Bundesbankguthaben, Guthaben bei Kreditinstituten und Schecks / <i>Cash on hand and cash with banks</i></b>	2.773.635,15	4.425
	<b>10.738.218,83</b>	<b>13.551</b>
<b>C. Rechnungsabgrenzungsposten / Deferred expenses and accrued income</b>	775.651,17	764
<b>D. Aktive latente Steuern / Deferred tax assets</b>	1.031.051,30	493
	<b>38.719.646,71</b>	<b>37.097</b>

## □ PASSIVA

## ■ LIABILITIES

	31.12.2016 EUR	31.12.2015 TEUR
<b>A. Eigenkapital / Equity</b>		
<b>I. Gezeichnetes Kapital / Subscribed capital</b>	1.000.000,00	1.000
<b>II. Kapitalrücklage / Capital reserves</b>	1.250.000,00	1.250
<b>III. Gewinnrücklagen / Revenue reserves</b>		
1. Gesetzliche Rücklage / Legal reserves	137.218,51	137
2. Andere Gewinnrücklagen / Other profit reserves	47.383,15	47
	<b>184.601,66</b>	<b>184</b>
<b>IV. Bilanzgewinn/-verlust / Accumulated profits/loss</b>		
– davon Gewinnvortrag: / thereof accumulated profit: EUR 5.209.909,80 (Vorjahr: / Previous year: TEUR 3.295)	7.919.520,97	5.210
	<b>10.354.122,63</b>	<b>7.644</b>
<b>B. Sonderposten für Investitions- und Baukostenzuschüsse sowie sonstige Zuschüsse / Special items for investment and construction cost subsidies as well as other grants</b>	5.216.105,06	4.020
<b>C. Rückstellungen / Accrued liabilities</b>		
1. Steuerrückstellungen / Accrued taxes	1.913.700,70	658
2. Sonstige Rückstellungen / Other accruals	4.467.289,68	4.822
	<b>6.380.990,38</b>	<b>5.480</b>
<b>D. Verbindlichkeiten / Liabilities</b>		
1. Verbindlichkeiten gegenüber Kreditinstituten / Liabilities to credit institutions	8.601.724,95	9.551
2. Erhaltene Anzahlungen auf Bestellungen / Advance payments received on orders	15.000,00	462
3. Verbindlichkeiten aus Lieferungen und Leistungen / Trade payables	4.363.393,79	3.595
4. Verbindlichkeiten gegenüber verbundenen Unternehmen / Payables due to affiliated companies	310.916,03	568
5. Verbindlichkeiten gegenüber Kommanditisten / Liabilities against limited partners	0,00	11
6. Sonstige Verbindlichkeiten / Other liabilities	3.354.487,99	5.728
– davon aus Steuern: / there of for taxes: EUR 1.106.900,11 (Vorjahr: / Previous year: TEUR 758)		
– davon im Rahmen der sozialen Sicherheit / There of for social security: EUR 11.567,73 (Vorjahr: / Previous year: TEUR 5)		
	<b>16.645.522,76</b>	<b>19.915</b>
<b>E. Rechnungsabgrenzungsposten / Deferred expenses and accrued income</b>	122.905,88	38
	<b>38.719.646,71</b>	<b>37.097</b>

## Gewinn- und Verlustrechnung 2016

	2016 EUR	2015 TEUR
1. Umsatzerlöse	38.337.679,64	33.868
2. Erhöhung oder Verminderung des Bestands an fertigen und unfertigen Erzeugnissen	-50.635,39	58
3. Andere aktivierte Eigenleistungen	696.900,44	463
4. Sonstige betriebliche Erträge	3.727.393,77	1.392
5. Gesamtleistung	<b>42.711.338,46</b>	<b>35.781</b>
6. Materialaufwand		
a) Aufwendungen für Roh-, Hilfs- und Betriebsstoffe und für bezogene Waren	-28.007.436,96	-24.568
b) Aufwendungen für bezogene Leistungen	-762.577,28	-810
	-28.770.014,24	-25.378
7. Rohergebnis	<b>13.941.324,22</b>	<b>10.403</b>
8. Personalaufwand		
a) Löhne und Gehälter	-2.984.629,64	-2.816
b) Soziale Abgaben und Aufwendungen für Altersversorgung und Unterstützung	-590.464,99	-460
– davon für Altersversorgung: EUR 68.830,11 (Vorjahr: TEUR 76)		
	-3.575.094,63	-3.276
9. Abschreibungen		
a) Abschreibungen auf immaterielle Vermögensgegenstände des Anlagevermögens und Sachanlagen	-2.041.916,76	-1.643
	-2.041.916,76	-1.643
10. Sonstige betriebliche Aufwendungen	-3.445.926,95	-2.314
11. Betriebsergebnis	<b>4.878.385,88</b>	<b>3.170</b>
12. Sonstige Zinsen und ähnliche Erträge	6.559,00	3
– davon aus der Abzinsung von Rückstellungen: EUR 1.735,00 (Vorjahr: TEUR 1)		
13. Zinsen und ähnliche Aufwendungen	-252.691,97	-265
– davon aus der Abzinsung von Rückstellungen: EUR 641,00 (Vorjahr: TEUR 1)		
14. Finanzergebnis	<b>-246.132,97</b>	<b>-262</b>
15. Ergebnis vor Steuern	4.632.252,91	2.908
16. Steuern vom Einkommen und Ertrag	-1.922.641,74	-993
– davon aus der Zuführung und Auflösung latenter Steuern: EUR -538.055,30 (Vorjahr: TEUR 90)		
17. Ergebnis nach Steuern	2.709.611,17	1.915
18. Konzernjahresüberschuss	<b>2.709.611,17</b>	<b>1.915</b>
19. Gewinnvortrag	5.209.909,80	3.295
20. Bilanzgewinn	<b>7.919.520,97</b>	<b>5.210</b>



## Profit and Loss Statement 2016

	2016 EUR	2015 TEUR
1. Sales revenues	38.337.679,64	33.868
2. Increase or decrease the stock of finished and unfinished products	-50.635,39	58
3. Other internally produced and capitalised assets	696.900,44	463
4. Other operating income	3.727.393,77	1.392
5. Gross performance	<b>42.711.338,46</b>	<b>35.781</b>
6. Cost of materials		
a) Cost of raw materials, consumables and supplies and of purchased materials	-28.007.436,96	-24.568
b) Cost of purchased services	-762.577,28	-810
	-28.770.014,24	-25.378
7. Gross profit	<b>13.941.324,22</b>	<b>10.403</b>
8. Costs of personnel		
a) Wages and salaries	-2.984.629,64	-2.816
b) Social security and other pension costs	-590.464,99	-460
– Thereof in respect of pensions: EUR 68.830,11 (Previous year: TEUR 76)		
	-3.575.094,63	-3.276
9. Depreciation		
a) Depreciation on intangible fixed assets and property, plant and equipment	-2.041.916,76	-1.643
	-2.041.916,76	-1.643
10. Other operating depreciation	-3.445.926,95	-2.314
11. Operating profit	<b>4.878.385,88</b>	<b>3.170</b>
12. Other interest and similes income	6.559,00	3
– Thereof from the discounting of provisions: EUR 1.735,00 (Previous year: TEUR 1)		
13. Interest and like expenses	-252.691,97	-265
– Thereof from the discounting of provisions: EUR 641,00 (Previous year: TEUR 1)		
14. Financial results	<b>-246.132,97</b>	<b>-262</b>
15. Results before taxes	4.632.252,91	2.908
16. Taxes on income	-1.922.641,74	-993
– Thereof from the addition and reversal of deferred taxes: EUR -538.055,30 (Previous year: TEUR 90)		
17. Results after taxes	2.709.611,17	1.915
18. Net income	<b>2.709.611,17</b>	<b>1.915</b>
19. Profit carried	5.209.909,80	3.295
20. Retained profit	<b>7.919.520,97</b>	<b>5.210</b>

# KONZERNBERICHT | CONSOLIDATED MANAGEMENT REPORT

## A. Darstellung des Geschäftsverlaufs

### □ ENTWICKLUNG VON GESAMTWIRTSCHAFT UND BRANCHE

Die Umsetzung der Energiewende, die darauf abzielt, dass die erneuerbaren Energien bis 2050 mit einem Anteil von mindestens 80 % zu den wichtigsten Quellen unserer Stromversorgung in Deutschland werden, wurde auch in 2016 beständig vorangetrieben. Der Anteil dieser regenerativen Energien lag in 2016 bei ca. 33 % [laut Angabe des Bundesministeriums für Wirtschaft und Energie]. Bis 2025 soll dieser Anteil auf 40 bis 50 % und bis 2035 auf 55 bis 60 % anwachsen. Derzeit befinden wir uns in Deutschland auf einem sehr guten Weg, um das o.g. primäre Ziel von mindestens 80 % tatsächlich zu erreichen. Nach wie vor müssen neben dem Strommarkt (Erzeugung und Handel) sowohl die Übertragungsnetze als auch die Verteilnetze den Anforderungen der Energiewende angepasst werden.

Im Bereich der Übertragungsnetze hat die Bundesnetzagentur (BNetzA) im Vorjahr über den von den Übertragungsnetzbetreibern (ÜNB) vorgelegten Netzentwicklungsplan (NEP) für das Zieljahr 2024 (NEP 24) entschieden. Im Anschluss daran wurde als Aktualisierung des Bundesbedarfsplans das Gesetz zur Änderung von Bestimmungen des Rechts des Energieleitungsbaus verabschiedet und am 30. Dezember 2015 im Bundesgesetzblatt (BGB I Nr. 55) veröffentlicht. Wesentlicher Bestandteil dieses Gesetzes ist der gesetzliche Vorrang von Erdkabeln bei Höchstspannungs-Gleichstrom-Übertragungsleistungen. Dadurch erwartet der Gesetzgeber eine Weichenstellung für einen schnelleren und bürgerfreundlichen Netzausbau.

Der bereits im Vorjahr von den ÜNB vorgelegte und konsultierte NEP 25 wurde entsprechend § 118 Abs. 16 Satz 2 EnWG nicht mehr fortgesetzt. Hintergrund dieser Regelung war die im Sommer 2016 beschlossene Novelle des Erneuerbare-Energien-Gesetzes (EEG), die mit den Vorhaben der NEP 25 nicht mehr ohne weiteres in Einklang hätte gebracht werden können. Eine Änderung des NEPs 25 hätte dazu geführt, dass zwei NEP mit verschiedenen Zieljahren zeitgleich hätten diskutiert und konsultiert werden müssen. Ende des Jahres lag nämlich bereits der erste Entwurf des NEPs 2017 bis 2030 zur Diskussion und Konsultation bei den ÜNB vor. Diese Fallkonstellation hätte sich sehr zum Nachteil des Leitgedankens einer transparenten Öffentlichkeitsbeteiligung und Diskussion im Rahmen der Umsetzung der Energiewende ausgewirkt. Da der

## A. Presentation of the business performance

### ■ DEVELOPMENT OF THE ECONOMY AS A WHOLE AND THE SECTOR

*The implementation of the turnaround in energy policy, which aims to ensure that renewable energies, with a proportion of at least 80%, become one of the most important sources of our electricity supply in Germany by 2050, has also been steadily driven forward in 2016. In 2016, the share of these regenerative energies in was around 33% [according to the German Federal Ministry of Economics and Energy]. By 2025, this share is expected to increase to 40% to 50% and by 2035 to 55% to 60%. In Germany, we are currently making good progress towards actually achieving the above primary goal of at least 80%. As before, in addition to the electricity market (production and trade), both the transmission grids and the distribution grids need to be adapted to the requirements of the energy turnaround.*

*In the area of transmission grids, the German federal network agency (BNetzA) opted for the network development plan (NEP) for the target year 2024 (NEP 24) that had been submitted by the transmission system operators (TSOs) in the previous year. Subsequently, the law amending the provisions of the Energy Industry Act was adopted as an update of the federal reserve plan, and was published on 30 December 2015 in the Federal Law Gazette (BGB I No. 55). An essential element of this law is the legal priority of earth cables for high-voltage direct current transmission power. As a result, the legislature expects the course to be set for faster and more citizen-friendly network expansion.*

*Pursuant to section 118 (16) sentence 2 of the German regulation on energy and gas supply (EnWG), the NEP 25, which had already been submitted and consulted on by the TSOs in the previous year, was no longer continued. The background of this regulation was the amendment to the German Renewable Energy Act (EEG), which was adopted in the summer of 2016, which could no longer be reconciled with the projects of NEP 25. Changing the NEP 25 would have resulted in needing to discuss and consult on two NEPs with different target years at the same time. At the end of the year, the first draft of the NEP 2017 to 2030 was already available for discussion and consultation with the TSOs. This case constellation would have been very detrimental to the guiding principle of transparent public participation and discussion within the framework of implementing the energy turnaround. Since the NEP 2017 to 2030,*

von der BNetzA vorgelegte NEP 2017 bis 2030 die wesentlichen Änderungen aus der EEG-Novelle 2016 in ausreichendem Maße berücksichtigt hat, ist dieser NEP nun maßgeblich.

Im Bereich der Verteilnetze ergibt sich aufgrund des Umstands, dass ein Großteil der erneuerbaren Stromerzeugungsanlagen über eben jene Verteilnetze angeschlossen werden, ebenfalls weiterhin Anpassungsbedarf, um den Anforderungen der Energiewende gerecht werden zu können. Anders als auf der Transportebene (380 kV) geht die Entwicklung in den nachgelagerten Netzen immer mehr zu stark dezentralen Strukturen. Strom wird nicht mehr „von oben nach unten“ transportiert, sondern „vor Ort“, z.B. in privaten Photovoltaik-Anlagen, erzeugt und an regionale Kunden verteilt. Diese „bidirektionale“ Nutzung der Netze in Erzeugung und Bezug erfordert veränderte technische und voraussichtlich auch wirtschaftliche Strukturen. Die Aufgabe der Verteilnetzbetreiber wandelt sich immer mehr von der eigentlichen Verteilung zur Energiedrehscheibe. Technisch werden Netze und Messgeräte „intelligenter“ (smart meter, smart grid). Hierzu hat der Gesetzgeber wie erwartet das „Gesetz zur Digitalisierung der Energiewende“ verabschiedet, welches im August 2016 in Kraft getreten ist. Im Zentrum dieses Gesetzes stehen s.g. intelligente Messsysteme (Smart Meter), welche lt. Auszug der BNetzA die sichere und standardisierte technische Basis für eine Vielzahl von Anwendungsfällen in den Bereichen Netzbetrieb, Strommarkt, Energieeffizienz und „Smart Home“ bilden.

Diese seien insbesondere:

- Verbrauchstransparenz
- Vermeidung von Vor-Ort-Ablesekosten
- Ermöglichung variabler Tarife
- Bereitstellung netzdienlicher Informationen dezentraler Erzeuger und flexibler Lasten
- Steuerung dezentraler Erzeuger und flexibler Lasten
- „Spartenbündelung“, d.h. gleichzeitige Ablesung und Transparenz auch der Sparten Gas, Heizwärme und Fernwärme
- Sichere, standardisierte Infrastruktur für Anwendungsfälle im „Smart Home“.

Ziel dieses Gesetzes sei es, den rechtlichen Rahmen sowie die technischen und die datenschutzrechtlichen Voraussetzungen für die Digitalisierung des Stromsektors zu schaffen und den Roll-Out von Smart Metern zu ermöglichen.

which was submitted by the federal network agency (BNetzA), has adequately taken account of the main changes resulting from the update of the EEG 2016, this NEP is now authoritative.

In the area of distribution grids, since most of the renewable electricity generation plants are connected via the same distribution grid, there will be a continued need for adjustments in order to meet the requirements of the energy turnaround. In contrast to the transport level (380 kV), development in the downstream networks is becoming increasingly decentralised. Electricity is no longer transported “from top to bottom”, but rather “on site”, such as in private photovoltaic systems, and is distributed to regional customers. This “bi-directional” use of the grids in production and supply requires altered technical, and probably also economic, structures. The task of the distribution grid operators is increasingly changing from actual distribution to the energy hub. Technically, networks and measuring devices are becoming “more intelligent” (smart meter, smart grid). To this end, the legislature adopted, as expected, the law on the digitalisation of the energy turnaround”, which became effective in August 2016. The heart of this law are intelligent measuring systems (Smart Meter), which, according to an extract from the federal network agency (BNetzA), form the safe and standardised technical basis for a variety of applications in the fields of grid operation, electricity market, energy efficiency and “Smart Home”.

These are, in particular:

- Consumption transparency
- Avoidance of on-site reading costs
- Enabling variable tariffs
- Provision of network information for decentralised producers and flexible loads
- Control of decentralised generators and flexible loads
- “Branch bundling”, i.e. simultaneous reading and transparency of gas, heating and district heating too
- Safe, standardised infrastructure for “Smart Home” applications.

The objective of this law is to create the legal framework, as well as the technical and data protection requirements for the digitalisation of the electricity sector, and to enable the roll-out of smart meters.

Neben der EEG-Novelle und dem o.g. Gesetz zur Digitalisierung der Energiewende hat es in 2016 mit der Novelle der Anreizregulierungsverordnung (ARegV) eine weitere wichtige gesetzliche Novellierung zur Anpassung der rechtlichen Rahmenbedingungen der Energiewende gegeben. Mit der novellierten ARegV sollen für die Verteilnetzbetreiber neue Anreize sowie Planungssicherheit für den Einsatz kosteneffizienter, intelligenter Maßnahmen sowie den Ausbau und die Modernisierung der nötigen Verteilnetzinfrasturktur geschaffen werden.

Die Novellierung des EEGs richte sich laut dem Bundesministerium für Wirtschaft Energie (BMWi) nach den folgenden drei wesentlichen Leitgedanken:

1. Einhaltung der zeitlichen Vorgaben zur Umsetzung der Energiewende
2. Minimalkostenprinzip bei den EEG (Fokus auf Strom aus Sonne und Wind, als günstige Energiequellen)
3. Durch das Ausschreibungssystem für große EEG-Anlagen sollen allen Ak-teuren im Rahmen eines echten Wettbewerbs faire Chancen eröffnet werden, wobei aufgrund der vorzubringenden Sicherheitsleistungen wohl doch nur vermögende Akteure in Frage kommen werden. Das Ausschreibungssystem selbst stellt einen Paradigmenwechsel dar. Die Vergütungshöhe des Stroms aus EEG-Anlagen wird ab 2017 nicht mehr wie bisher staatlich festgelegt, sondern direkt am Markt ermittelt.

Ferner wurde das erst Ende 2015 novellierte Kraft-Wärme-Kopplungsgesetz (KWKG) mit Wirkung zum 1. Januar 2017 erneut Ende des Jahres geändert, weil hoch effiziente und klimafreundliche KWK-Anlagen einen wichtigen Beitrag zur weiteren Umsetzung der Energiewende beitragen. Auch hier wurde wie durch die EEG-Novelle ein Ausschreibungssystem für bestimmte KWK-Anlagen eingeführt. Ferner wurde die Besondere Ausgleichsregelung des EEGs 2017 nun auch auf das KWKG übertragen.

Mit den o.g. Novellierungen sowie neuen Gesetzen erwartet die Bundesregierung geeignete Rahmenbedingungen zur Erfüllung der 10-Punkte-Energie-Agenda des BMWi zu schaffen. Damit soll das Ziel der Energiewende nach einer sicheren, wirtschaftlichen und klimaschonenden Energieversorgung erfüllt und langfristig gesichert werden.

*In addition to the EEG amendment and the above law on the digitalisation of the energy turnaround, the amendment of the incentive regulation ordinance (ARegV) in 2016 introduced, a further important legislative amendment to adapt the legal framework of the energy turnaround. The amended ARegV aims to create new incentives and planning certainty for the distribution grid operators for the use of cost-effective intelligent measures, as well as the expansion and modernisation of the necessary distribution grid infrastructure.*

*According to the Federal Ministry of Economics and Technology (BMWi), the amendment to the EEG is based on the following three main guiding principles:*

1. *Compliance with the time requirements for implementing the energy turnaround*
2. *Minimum cost principle for the EEG (focus on electricity from the sun and wind as favourable energy sources)*
3. *The bidding system for large EEG plants is intended to open up fair opportunities for all players in the context of genuine competition, although only affluent players are likely to be involved due to the security requirements that are to be fulfilled. The tendering system itself represents a paradigm shift. From 2017, the remuneration level of the electricity from EEG plants will no longer be determined by the state, but will be determined directly on the market.*

*In addition, the cogeneration protection law (KWKG), which was only amended at the end of 2015 to become effective, was revised at the end of the year with effect from 1 January 2017, because highly efficient and climate-friendly CHP plants make an important contribution to the further implementation of energy turnaround. Here too, the EEG amendment introduced a tendering system for certain CHP plants. Furthermore, the special equalisation scheme under the EEG 2017 has now also been transferred to the cogeneration protection law.*

*With the above amendments and new laws, the federal government expects to create suitable framework conditions to meet the 10-point energy agenda of the BMWi. This aim to meet and secure the energy turnaround's goal of sustainably securing a safe, economical and climate-friendly energy supply.*

Laut des Monitoringberichts 2016 der BNetzA habe man nach der Stabilisierung der Netzentgelte der Jahre 2013 bis 2015 eine leichte Steigerung bei den Haushalts- sowie Gewerbekunden verzeichnen können. Bei den Industriekunden zeige sich dagegen erstmals seit vier Jahren wieder eine leichte Absenkung der Netznutzungsentgelte um rund drei Prozent ab. Ferner haben lt. des o.g. Berichts der BNetzA unterschiedliche neue Sachverhalte die Netzentgelte seit dem Jahr 2006 zusätzlich beeinflusst. So sei mit der Energiewende ein deutlicher Anstieg der dezentralen Einspeisung erfolgt. Die steigende Stromeinspeisung führte wiederum zu einem stärkeren Netzausbau sowie einem erhöhten Bedarf an Systemdienstleistungen bei den Netzbetreibern. Des Weiteren seien in den letzten Jahren unterschiedliche Kostenpositionen, wie z.B. die Entschädigung für Einspeisemanagementmaßnahmen oder für Maßnahmen der Systemstabilitätsverordnung, in die Kalkulation der Netzentgelte integriert worden. Diese Punkte sowie die Inflation hätten einen kostensteigernden Einfluss. Während die vorgenannten Punkte Einfluss auf das Kostenniveau nehmen würden, habe die steigende Eigenerzeugung von Strom Auswirkungen auf die Stromentnahme aus dem Netz der allgemeinen Versorgung. Die unterschiedliche Entwicklung der Netzentgelte in den verschiedenen Abnahmefällen begründe sich durch die unterschiedliche Wirkung der beschriebenen Sachverhalte in den einzelnen Netz- bzw. Umspannebenen. So sei beispielsweise der Anstieg der Eigenerzeugung vermehrt in der Niederspannung zu finden.

Mit ihrem Kerngeschäft, dem Betrieb von Energieversorgungsnetzen, agiert die GETEC net AG in einem Bereich so genannter natürlicher Monopole. Eine direkte Konkurrenz durch Parallelleitungsbau ist zwar technisch und rechtlich (seit 1998) möglich, wirtschaftlich aber nahezu ausgeschlossen. Ein Wettbewerb um Netze entsteht regelmäßig im öffentlichen Bereich bei Auslaufen der Konzessionsverträge oder im privaten Bereich, nach Errichtung des Netzes und bei Vergabe des Netzbetriebs durch den Grundstückseigentümer.

Auswirkungen der legalen Liberalisierung der Energiemärkte seit 1998 haben sich schnell dahingehend gezeigt, dass Städte und Gemeinden, in Erwartung schwindender Renditen, ihre Anteile an den kommunalen Energieversorgungsunternehmen zunehmend verkauft haben. Nutznießer waren die großen Energiekonzerne, welche oft Alleineigentümer der Netze wurden und damit die volle Verfügungsgewalt über den Betrieb, aber auch über die Dienstleistungen wie Energieberatung, hatten.

*According to the monitoring report from 2016 of the federal network agency (BNetzA), stabilisation of the network tariffs between the years 2013 and 2015 showed a slight increase in household and commercial customers. In the case of industrial customers, however, there was another slight decline of around three per cent in network usage charges for the first time in four years. Furthermore, according to the above report of the federal network agency (BNetzA), various new circumstances have also influenced network charges since the year 2006. Thus, the energy turnaround led to a significant increase in the decentralised supply. In turn, the increase in electricity feed-in led to intensified network expansion, as well as an increased demand for system services among the grid operators. Furthermore, different cost positions, such as compensation for feed-in management measures or measures related to the system stability regulations, have been integrated into the calculation of grid charges in recent years. These points, as well as inflation, would have a cost-increasing influence. While the above points would influence the cost level, the increasing self-generation of electricity affects the supply of electricity from the general supply grid. The variable development of network charges in the various acceptance cases is due to the different effects of this at the individual grid and transmission levels. Thus, the growth in self-generation, for example, is increasingly found in the low voltage area.*

*With its core business, the operation of power supply networks, GETEC net AG operates in a field of what are known as natural monopolies. Although direct competition from parallel-line construction is possible, both technically and legally (since 1998), it is practically impossible. Competition for networks is regularly established in the public sector upon the expiry of concession contracts – or in the private sector following the establishment of a network and when the network operator is contracted by the site owner.*

*The effects of the legal liberalisation of the energy markets since 1998 have quickly shown that cities and municipalities have increasingly sold their shares in the local energy supply companies, in anticipation of declining returns. The beneficiaries were the large energy groups, which often became the sole owner of the networks and thus had the full power of disposal over operations, as well as services such as energy consulting.*

Mit dem Energiewirtschaftsgesetz 2005 wurde der verhandelte Netzzugang durch den regulierten Netzzugang ersetzt und damit wiederum Einschnitte in die Handlungsfreiheit der Netzbetreiber vorgenommen. Die Energiekonzerne fokussierten sich zunehmend auf die Bereiche Erzeugung und Vertrieb. In der Folge wurden mittlerweile drei von vier Netzgebieten der höchsten Spannungsebenen (Höchstspannung 380 kV) an ausländische Finanzinvestoren veräußert. Auf der regionalen und kommunalen Verteilnetzebene zeichnet sich dagegen ein neuer Trend ab. Die Kommunen haben die Bedeutung der Energieversorgung im Rahmen ihrer Daseinsfürsorge erkannt und sind bestrebt, im Falle auslaufender Konzessionen neue kommunale Versorgungsstrukturen zu schaffen. Dabei stehen neben der Rendite andere Werte einer „Marke Stadtwerk“ im Mittelpunkt.

Diese Situation lässt sich auch auf die Energieversorgung privater Liegenschaften („Arealnetze“) übertragen. Der Eigentümer hat wachsendes Interesse an einer Energieversorgung aus „einer Hand“; hier bietet die GETEC-Gruppe und im Besonderen der GETEC net AG Konzern individuelle Lösungen. Auf dieser Basis ist ein Wettbewerb um Arealnetze entstanden. In diesem Kerngeschäft bietet der GETEC net AG Konzern eine „schlanke“ Dienstleistung in Netzgebieten mit hoher Versorgungsdichte an. Technische Leistungen werden jeweils mit regionalen Betrieben organisiert und sind damit effizient, transparent und von hoher Akzeptanz des örtlichen Handwerks. Kaufmännische Leistungen (Verträge, Abrechnung, Datenmanagement etc.) werden zentral und kostengünstig am Standort Hannover zusammengefasst. Aus geringen Gemeinkosten und guten Abnahmestrukturen resultieren niedrige Erschließungskosten, Netznutzungsentgelte und damit ein klarer Standortvorteil für Eigentümer und Nutzer. Die potenziellen Kundengruppen haben den wirtschaftlichen Nutzen des Arealnetzbetriebs und des Wettbewerbs im Netzbereich erkannt. Der Arealnetzbetrieb ist regelmäßig Teil der Gewerke übergreifenden Ausschreibungen von Projektentwicklern und Investoren. Diverse Schlüsselkunden – wie Immobilienfonds und Betreiber von Einkaufszentren – sorgen für einen regelmäßigen Zulauf an neuen Projekten.

## □ BETEILIGUNGEN

Die GETEC metering GmbH, als 100 %-ige Tochter der GETEC net AG, wurde Ende 2011 für die Marktrolle „Messstellenbetreiber“ gegründet. Ziel zur Gründungszeit war die Etablierung eines flexibel agierenden Unternehmens innerhalb dieser Rolle der Energiewirtschaft. Zu diesem Zweck wurde ein leistungsfähiges, fachmännisches Team gewerblicher Mitarbeiter zusammengestellt. Durch diese Maßnahmen ging die

*With the 2005 Energy Industry Act, the negotiated grid access was replaced by regulated grid access, thus again curtailing the network operators' freedom to act. The energy groups were increasingly focusing on the areas of production and sales. As a result, three out of four grid areas of the highest voltage levels (maximum voltage 380 kV) have since been sold to foreign financial investors. In contrast, a new trend is emerging on the regional and municipal distribution networks. Municipalities have recognised the importance of energy supply as part of their duty of care, and are endeavouring to create new municipal supply structures in the event of expiring concessions. This put other values of a "public utility brand", as well as returns, into focus.*

*This situation can also be transferred to the energy supply from private properties ("area networks"). The owner has a growing interest in energy supply from a single source; the GETEC Group and the GETEC net AG Group, in particular, offer individual solutions for this. Competition for area networks has been established on this basis. In this core business, the GETEC net AG Group offers a "lean" service in network areas with a high supply density. Technical services are organised with regional companies, and are therefore efficient, transparent and highly accepted by local traders. Commercial services (contracts, invoicing, data management, etc.) are combined centrally and cost-effectively at the Hanover site. The low overheads and good acceptance structures result in low development costs, network utilisation charges and thus a clear locational advantage for the owner and the user. The potential customer groups have recognised the economic benefits of area network operation and competition in the grid sector. Area network operation is regularly part of the cross-trade overlapping tenders of project developers and investors. Various key customers – such as real estate funds and operators of shopping centres – ensure regular access to new projects.*

## ■ INVESTMENTS

*GETEC metering GmbH, a wholly-owned subsidiary of GETEC net AG, was founded at the end of 2011 for the market role of "meter operator". At the time of foundation, the objective was the establishment of a flexible company within this role of the energy sector, and an efficient, professional team of commercial employees was set up for this purpose. These measures have*

Abhängigkeit von Dienstleistern im gewerblichen Bereich (Zählermontage) nachweislich zurück, so dass zusätzliche Freiheitsgrade für Vertrieb und Angebotskalkulation entstehen konnten. Bis Juni 2015 hat die GETEC metering GmbH neben den Messstellen (Zähler) in fremden Energieversorgungsnetzen auch insbesondere die in den Energieversorgungsnetzen der GETEC net AG betrieben. Da der Anteil des Messstellenbetriebs in Fremdnetzen in den letzten Jahren stetig angewachsen ist, hat die GETEC metering GmbH – wie von ihr bei Gründung erwartet – den nächsten Schritt gewagt und sich im Juli 2015 von der „Nabelschnur“ der Teilkonzernmutter losgelöst, indem sie den Messstellenbetrieb in den Netzen der GETEC net AG an diese abgetreten hat. Somit hat die GETEC metering GmbH einen weiteren Meilenstein zur endgültigen Etablierung am Markt überschritten und kann sich seitdem zu 100 % der Weiterentwicklung des Portfolios gegenüber externen Kunden widmen.

Um die Kompetenzen des Kerngeschäfts im privaten Bereich auch einer breiten Kundengruppe im öffentlichen Bereich (Kommunen) anbieten zu können und gleichzeitig eine gesellschaftsrechtliche Klammer um das Angebot der Energiedienstleistungen der GETEC-Gruppe zu schließen, wurde bereits im Jahr 2009 die GETEC Kommunalpartner GmbH gegründet, an der die GETEC net AG bis zum 31. Dezember 2014 zu 33,33 % beteiligt war. Mit Wirkung zum 1. Januar 2015 hat die GETEC net AG die übrigen Anteile an der GETEC Kommunalpartner GmbH käuflich erworben, so dass diese nun auch zu den 100 %-igen Tochtergesellschaften des Teilkonzerns der GETEC net AG gehört. Die GETEC Kommunalpartner GmbH greift den Trend zur Kommunalisierung der Energieversorgung auf, beteiligt sich an neu gegründeten Versorgungsunternehmen und rollt das Dienstleistungsangebot der GETEC-Gruppe auf den neuen Marktpartner aus. Damit verfügt die GETEC Kommunalpartner GmbH jetzt über eine Referenz als privater Anbieter in der kommunalen Energieversorgung.

Zum 01. Januar 2013 hat eine gesellschaftsrechtliche Entflechtung des Netzbetriebs vom Gesamtunternehmen stattgefunden. Auslöser dafür war eine Anforderung der Bundesnetzagentur, pro Netzbetreiber (und nicht mehr pro Netz) ein einheitliches Netznutzungsentgelt zu kalkulieren. Mit der GETEC net alpha GmbH & Co. KG, der GETEC net beta GmbH & Co. KG, der GETEC net gamma GmbH & Co. KG, der GETEC net delta GmbH & Co. KG, der GETEC net epsilon GmbH & Co. KG, der GETEC net zeta GmbH & Co. KG und der GETEC net eta GmbH & Co. KG verfügte die GETEC net AG bis zum 31. Dezember 2015 über sieben 100 %-ige Tochtergesellschaften in der Marktrolle „Netzbetreiber“. Am 31. Mai 2016 wurde mit der GETEC net theta GmbH & Co. KG die mittlerweile achte Netzbetreibergesellschaft gegründet. Jedoch ist diese Gesellschaft

*led to a demonstrable reduction in the dependency on service providers in the commercial sector (meters assembly), resulting in additional degrees of freedom for sales and offer calculations. Until June 2015, GETEC metering GmbH also operated in the power supply networks of GETEC net AG, in addition to the measuring points (meters) in external power supply networks. Since the proportion of metering in external grids has steadily grown in recent years, GETEC metering GmbH has – as was expected at the time of its foundation – taken the next step, and cut the “umbilical cord” to the subgroup mother in July 2015 by stepping down from metering operations to the networks of GETEC net AG. As a result, GETEC metering GmbH has exceeded another milestone for final establishment on the market and has since been able to fully devote itself to developing the portfolio of external customers.*

*To be able to offer the competences of the core business in the private sector to a broad customer group in the public sector (municipalities), while closing a corporate legal bracket for the energy services offered by the GETEC Group at the same time, GETEC Kommunalpartner GmbH was founded in 2009, and was 33.33% owned by GETEC net AG as at 31 December 2014. With effect from 1 January 2015, GETEC net AG acquired the remaining shares in GETEC Kommunalpartner GmbH, which now makes the latter one of the wholly-owned subsidiaries of the GETEC net AG subgroup. GETEC Kommunalpartner GmbH is tackling the trend towards localisation of the energy supply, is taking part in newly founded utility companies and is rolling out the services offered by the GETEC Group to the new market partners. This means that GETEC Kommunalpartner GmbH now has a reference as a private provider in municipal energy supply.*

*As of 1 January 2013, the grid operation was legally unbundled from the overall company. This was triggered by a requirement of the federal network agency to calculate a uniform network usage fee per network operator (and no longer per network). With GETEC net alpha GmbH & Co. KG, der GETEC net beta GmbH & Co. KG, der GETEC net gamma GmbH & Co. KG, der GETEC net delta GmbH & Co. KG, der GETEC net epsilon GmbH & Co. KG, der GETEC net zeta GmbH & Co. KG und der GETEC net eta GmbH & Co. KG, GETEC net AG had more than seven wholly-owned subsidiaries in the market role of “network operator” by 31 December 2015. On 31 May 2016, the eighth network operator was founded with the establishment of GETEC net theta GmbH & Co. KG. However, this company is not yet active in the market. The other network companies are authorised to operate*

noch nicht aktiv am Markt vertreten. Die übrigen Netzgesellschaften halten zwar die Genehmigung zum Netzbetrieb i.S.d. § 4 EnWG, verfügen allerdings nicht über einen eigenen Personalstamm.

In den Kommanditgesellschaften ist mit dem Netzbetrieb das Kerngeschäft des GETEC net AG Teilkonzerns zusammengefasst. Mit der ersten Novellierung des Energiewirtschaftsgesetzes (EnWG 2005) wurde der im Jahr 1998 im Zuge der Liberalisierung des Energiemarktes eingeführte verhandelte Netzzugang durch den regulierten Netzzugang abgelöst und die Bundesnetzagentur als Regulator auch für die Energieversorgungsnetze eingesetzt. Bis heute basiert dieses Netzzugangs- und Entgeltmodell auf vorhandenen Netzbereichen, welche im Zuge des Netzausbaus bzw. der Verdichtung regelmäßig nur um wenige Prozente erweitert werden. Neu errichtete selbstständige Netze sowie die Erweiterung vorhandener Netzbetreiber – wie von der GETEC net AG betrieben – mit den in nicht regulierten Geschäftsfeldern üblichen Wachstumsquoten (> 10 %) sind damit systemfremd, wenngleich vom Energiewirtschaftsgesetz nicht ausgeschlossen und kartellrechtlich ausdrücklich erwünscht. Dieses System wurde operativ mit dem 01. Januar 2009 auch in die so genannte Anreizregulierung übernommen, welche den regulierten Netzzugang auf Basis eines Benchmarkings um eine Effizienz-Komponente erweitert. Strukturell vergleichbare Netzbetreiber bilden hier einen Cluster, innerhalb dessen im Verlauf einer Regulierungsperiode von 5 Jahren Ineffizienzen auf das Niveau des „Klassenbesten“ abgeschmolzen werden müssen. Wie auch die Clusterung erfolgt die Ermittlung der Effizienzwerte über eine umfangreiche Erhebung von Unternehmensdaten. Zu Beginn einer Regulierungsperiode erfolgt die Festlegung einer Erlösobergrenze als Anfangsniveau des 5-Jahres-Zeitraums auf Basis einer Kostengenehmigung. Die Effizienz des Netzbetreibers bemisst sich grundsätzlich aus dem Verhältnis der im Benchmarking ermittelten dauerhaft beeinflussbaren zu nicht beeinflussbaren Kosten. Erstere müssen im Regulierungszeitraum um die Ineffizienzen vermindert werden.

Netzbetreiber für die das Standardverfahren dieser Anreizregulierung auf Grund ihrer Größe eine unzumutbare Härte darstellen würde, haben die Möglichkeit zur Teilnahme an einem vereinfachten Verfahren, in dem sowohl die Effizienz als auch das Verhältnis der Kostenkomponenten pauschal (bzw. ab der zweiten Periode als Durchschnittswert der Periode n-1) festgelegt sind. Die Netzgesellschaften des GETEC net AG Konzerns stellen in diesem Zusammenhang wiederum einen Sonderfall dar, da die Anwendung des Standardverfahrens für mehr als 30 (2006) sehr kleine Netze sowohl organisatorisch als auch wirtschaftlich nicht darstellbar war. Die Teilnahme am vereinfachten Verfahren war damit unumgänglich.

*in the network as set forth in section 4 of the EnWG, but do not have their own staff.*

*The core business of the GETEC net AG subgroup is combined with the network business in the limited partnerships. With the first amendment of the Energy Industry Act (EnWG 2005), the negotiated network access, which was introduced in the course of energy market liberalisation in 1998, was replaced by the regulated network access and the federal network agency was also used as a regulator for the power grid. To date, this network access and remuneration model is based on existing network areas, which are regularly expanded by only a few per cent as a result of network expansion and consolidation. Newly established independent networks, as well as the expansion of existing network operators – as operated by GETEC net AG – with the usual growth rates in non-regulated business areas (> 10%) are therefore inconsistent with the system, but are not excluded from the Energy Industry Act and are expressly desired from an antitrust perspective. On 1 January 2009, this system was also adopted into the incentive regulation, which extends the regulated network access, on the basis of benchmarking, to include an efficiency component. Structurally comparable network operators form a cluster, within which inefficiencies are to be melted down to the level of “best-in-class” over a regulatory period of 5 years. As well as clustering, the efficiency values are determined by means of a comprehensive survey of company data. At the beginning of a regulatory period, the revenue ceiling is determined as a starting level of the 5-year period on the basis of a cost approval. The efficiency of the network operator is fundamentally determined during benchmarking by the ratio of the costs that can be influenced in the long term to those which cannot be influenced in the long term. During the regulatory period, the former must be reduced by the inefficiencies.*

*Network operators which, due to their size, would be exposed to unreasonable hardship from the standard procedure of this incentive regulation can participate in a simplified procedure, in which both the efficiency and the ratio of the cost components are calculated as a lump sum (or, from the second period, as the average value of the period n-1). In this context, the network companies of the GETEC net AG Group are again a special case since application of the standard procedure for more than 30 (2006) very small networks could not be represented either organisationally or economically. Participation in the simplified procedure was thus unavoidable.*



Für die Umsetzung dieser organisatorischen Vereinfachung, und damit den Fortbestand des Geschäftsmodells nach 2009, wurde bewusst eine mögliche Erlösschmälerung in Kauf genommen. Diese entsteht dadurch, dass der Anteil der nicht beeinflussbaren Kosten für die „kleinen“ Netze des GETEC net AG Konzerns und die damit schlechte Gleichzeitigkeit (Verhältnis der geometrischen zur arithmetischen Summe der einzelnen Leistungsanspruchnahmen in einem Netz) zu nicht beeinflussbaren Kosten der Nutzung vorgelagerter Netze oberhalb der im Verfahren vorgesehenen 45 % führen kann. Da Kosten dieser Art ausschließlich im Standardverfahren neutralisiert werden, steigende Entgelte des vorgelagerten Netzes also die Erlösobergrenze des Netzbetreibers gleichfalls erhöhen, vermindert eine Erhöhung dieser Komponente über 45 % hinaus direkt das Ergebnis des Netzbetreibers im vereinfachten Verfahren.

Mit Beginn der zweiten Anreizregulierungsperiode am 1. Januar 2014 wurde diese Kostensteigerung im Rahmen der erneuten Kostenprüfung in eine entsprechend höhere Erlösobergrenze umgesetzt. Gleichzeitig haben die Netznutzungsentgelte zum Abschluss der ersten Anreizregulierungsperiode nunmehr ein Niveau erreicht, welches einerseits als stabil anzusehen ist, andererseits eine gleichmäßige Entwicklung erkennen lässt.

Letztlich hat die Umsetzung der Anforderungen der Bundesnetzagentur nach einer Zusammenfassung der Netze in zunächst sechs und nun acht Netzgesellschaften zu einer nennenswerten Vereinfachung der Antragsvoraussetzungen im Standardverfahren der Anreizregulierung geführt.

Eine weitere 100 %-ige Tochter der GETEC net AG ist die GETEC Arealnetz GmbH. Sie tritt als Netz-Projektentwicklungsgesellschaft am Markt auf, gewinnt neue Kunden im Bereich der Arealnetze, stellt die Anlagen technisch her und übergibt diese an die GETEC net AG als Asset-Owner. Die GETEC net AG überlässt die neuen Netze mittels Pachtvertrag an die Netzgesellschaften zum Betrieb. Weiterhin tritt die GETEC Arealnetz GmbH als Komplementärin in den Netzgesellschaften auf, stellt die Geschäftsleitung und ist für den technischen Betrieb verantwortlich. Die Vorteile dieser neuen Struktur bestehen darin, dass die oft komplexen Kundenanforderungen durch die Verschmelzung von Vertrieb und Projektentwicklung optimiert umgesetzt werden und das erforderliche technische Personal Netzbetreiber übergreifend effizient organisiert ist. Gegenüber dem Kunden ist die GETEC Arealnetz GmbH die Nachfolgerin der GETEC net AG. Sie zeichnet die Verträge im Auftrag der jeweiligen Netzgesellschaft, vergibt Fremd- und erbringt Eigenleistungen.

*To implement this organisational simplification, and thus the continuation of the business model after 2009, a possible reduction in revenue was consciously accepted. This is because the proportion of costs for the "small" networks of the GETEC net AG Group which cannot be influenced, and the thus low degree of uniformity (ratio of the geometric to the arithmetical sum of the individual power consumption in a network), in relation to the usage costs for upstream networks which cannot be influenced can exceed the 45% that is provided for in the procedure. Since costs of this type are exclusively neutralised in the standard procedure, and since the charges of the upstream network similarly increase the revenue ceiling of the grid operator, an increase of this component by over 45% directly reduces the profit of the network operator in the simplified method.*

*At the beginning of the second incentive regulation period on 1 January 2014, this cost increase was converted into a correspondingly higher revenue cap as part of the cost re-examination. At the same time, at the end of the first incentive regulation period, the network usage tariffs have now reached a level which is to be regarded as stable while also showing uniform development.*

*Ultimately, the implementation of the requirements of the federal network agency, following a summary of the networks, into initially six, and now eight, network companies has led to a considerable simplification of the application requirements of the incentive regulation's standard procedure.*

*GETEC Arealnetz GmbH is another wholly-owned subsidiary of GETEC net AG. It operates as a network project development company on the market, acquires new customers in the field of area networks, technically manufactures the systems and hands these over to GETEC net AG as an asset owner. GETEC net AG cedes the new networks to the company via a leasing contract with the network companies. GETEC Arealnetz GmbH also operates as a general partner in the network companies, provides company management and is responsible for technical operations. The advantages of this new structure are that the often complex customer requirements are optimally implemented through the merger of sales and project development, and the necessary technical personnel for the network operators are organised in an extremely efficient manner. For the customer, GETEC Arealnetz GmbH is the successor of GETEC net AG. It subscribes to the contracts on behalf of the respective network company, allocates third parties and provides in-house services.*

Die wirtschaftliche Entwicklung der GETEC Arealnetz GmbH ist weiterhin solide einzustufen. Nach wie vor wird eine Vielzahl neuer Projekte akquiriert und umgesetzt, so dass der Gewinn des Berichtsjahres erneut gegenüber dem des Vorjahres gesteigert werden konnte. Die GETEC Arealnetz GmbH profitiert dabei von einer sehr genauen Beobachtung des Energiemarkts (insbesondere in Bezug auf die Erschließung neuer Energieversorgungsnetze).

#### □ GESAMTLEISTUNG, UMSATZ UND AUFTRAGSENTWICKLUNG

Die Zahlen des Geschäftsjahres 2016 belegen das Vertrauen der GETEC net-Kunden in die Kompetenz des Unternehmens. Zahlreiche Schlüsselkunden, welche immer wieder neue Projekte im Geschäftsfeld der Arealnetze entwickeln, haben nach langjähriger erfolgreicher Zusammenarbeit die Option des Arealnetzbetriebs zum Unternehmensstandard erklärt. Durch eine personelle Erweiterung des Vertriebs konnten daneben diverse Neukunden gewonnen werden.

Weiter positiv ist diese Entwicklung einzuschätzen, weil sich die ständig wachsenden Auflagen der Regulierung und die Anforderungen an Personal und Systeme eines Netzbetreibers in Form steigender Kosten deutlich bemerkbar gemacht haben. Auch im Zuge des Geschäftsjahres 2016 wurden die als abgeschlossen geglaubten Entwicklungen des Vorjahres um weitere Maßnahmen zur Erfüllung neuer Regularien erweitert. Die GETEC net AG beobachtet sehr aufmerksam die gesetzlichen und gesamtwirtschaftlichen Entwicklungen der Energiebranche, um ihren Kerngeschäften nachhaltig in einer hohen Qualität nachgehen zu können.

Die Markteintrittshürde für potenzielle Wettbewerber im Kerngeschäft ist dadurch noch weiter gestiegen. Die Effizienz im Netzbereich wird auch weiterhin steigen, die Basis für weitere – nicht regulierte – Geschäftsfelder hat sich weiter stabilisiert.

Die noch jüngste Novelle des Energiewirtschaftsgesetzes (EnWG 2011) und die zahlreichen Beschlüsse der Regulierungsbehörde (Bundesnetzagentur, BNetzA) zu Lieferanten- (GPKE) und Gerätewechselprozessen (WiM) sowie zur Abrechnung von Bilanzkreisen (MaBiS), mit dem Ziel der Stärkung des Wettbewerbs, haben darüber hinaus die Grundlage für weitere Geschäftsfelder des GETEC net AG Konzerns geschaffen. Die vorhandene Systemstruktur ist Basis für ein breites Angebot von Netzbetreiberdienstleistungen von der Energiemengenbilanzierung bis zur Buchhaltung im Sinne der Entflechtungsanforderungen des EnWG. Diese Dienstleistungen

*The economic development of GETEC Arealnetz GmbH remains solid. A large number of new projects are still being acquired and implemented, meaning that the profit for the year under review could again be increased compared to the previous year. GETEC Arealnetz GmbH benefits here from very close monitoring of the energy market (in particular with regard to the development of new energy supply networks).*

#### ■ OVERALL PERFORMANCE, SALES AND ORDER DEVELOPMENT

*The figures for fiscal year 2016 confirm the confidence of GETEC net customers in the company's competence. Following many years of successful cooperation, numerous key customers, who are constantly developing new projects in the field of area networks, have declared the option of area network operation as a company standard. In addition, a number of new customers were acquired through the sales force expansion.*

*This development is also to be assessed positively, since the ever-growing regulatory requirements and the requirements for a network operator's personnel and systems have made themselves felt in the form of rising costs. In the course of fiscal year 2016, further developments, which were believed to have been completed the previous year, were also expanded in order to fulfil new regulations. GETEC net AG closely monitors the legal and macroeconomic developments of the energy sector so that it can pursue its core business in a sustainable manner with a high level of quality.*

*The market entry barriers for potential competitors in the core business has thus risen even further. Efficiency in the network area will also continue to rise, and the basis for further – non-regulated – business segments has continued to stabilise.*

*The most recent amendment to the Energy Industry Act (EnWG 2011) and the numerous resolutions of the regulatory authority (federal network agency, BNetzA) on supplier (GPKE) and device replacement processes (WiM), and on the billing of accounting grids (MaBiS) have also created the basis for further business areas of the GETEC net AG Group with the aim of boosting competition. The existing system structure is the basis for a wide range of network operator services from energy supply balancing to accounting in the sense of the unbundling requirements of the EnWG. These services extend the GETEC net AG Group's customer*

erweitern die Kundenbasis des GETEC net AG Konzerns um die Gruppe „neuer“ Netzbetreiber, wie sie zurzeit nach dem Auslaufen zahlreicher Konzessionsverträge regelmäßig entstehen, und erschließen auch den Markt so genannter „Geschlossener Verteilnetze“, also jener Netze, die vor 2011 größtenteils von der Regulierung ausgenommen waren.

Die Zahlen des Berichtszeitraums untermauern die positive Entwicklung der GETEC. So ist der Umsatz in 2016 von TEUR 33.868 auf TEUR 38.338 gestiegen, was einer prozentualen Steigerung von 13,2 % entspricht.

Parallel zum Umsatz ist auch die Gesamtleistung um 13,4 % auf TEUR 38.984 gestiegen. Dies entspricht einem Zuwachs von TEUR 4.595.

Die Entwicklungen im Bereich der Stromlieferungen, des Gasnetzbetriebs und insbesondere des Kerngeschäftsfeldes Stromnetzbetrieb verlaufen im Berichtszeitraum spürbar positiver als geplant. Demzufolge sind die Umsätze aus Stromlieferung und dem Gas- und Stromnetzbetrieb im Berichtsjahr von TEUR 31.395 auf TEUR 35.764 deutlich gestiegen, was einem prozentualen Anstieg von 13,9 % entspricht. Diese durchaus positive Entwicklung belegt auch der Plan-Ist-Vergleich – so wurden die geplanten betrieblichen Erträge in 2016 von TEUR 37.456 um TEUR 5.255 mit TEUR 42.711 deutlich übertroffen.

## □ PRODUKTION UND BESCHAFFUNG

Durch die Tätigkeit des GETEC net AG Konzerns in den Markttrollen Netzbetreiber und Energielieferant sind die wesentlichen Beschaffungsvorgänge auf die Nutzung der Infrastruktur vorgelagerter Netzbetreiber und die Beschaffung von Energie zum Absatz an Endkunden beschränkt.

Der langjährige Trend sinkender Netznutzungsentgelte vorgelagerter Netzbetreiber kehrt sich durch die steigenden Ersatz- und Erweiterungsinvestitionen – nicht zuletzt durch die notwendige Einbindung erneuerbarer Energien in die Übertragungsnetze – vielerorts um, sodass die Nutzung der höheren Spannungsebenen zum Teil erheblich teurer wurde.

In der Marktrolle Energielieferant liefert der GETEC net AG Konzern im Wesentlichen Elektrizität an Kunden in der Grundversorgung und über Kontrakte im Netzgebiet der Tochterunternehmen.

base by the group of “new” network operators, which are currently emerging following the expiry of numerous concession contracts, and they also open up the market of “closed distribution networks”, i.e. those networks which were largely exempt from the regulation prior to 2011.

The figures for the period under review underpin the positive development of GETEC. Revenues in 2016 rose from EUR 33,868 thousand to EUR 38,338 thousand – an increase of 13.2%.

Parallel to revenues, overall performance also rose by 13.4% to EUR 38,984 thousand, which corresponds to an increase of EUR 4,595 thousand.

Developments in the area of power supplies, gas network operation and, in particular, the core business of power grid operation are significantly more positive than planned in the reporting period. Consequently, the revenues from electricity supply and the gas and electricity grid increased significantly in the reporting year from EUR 31,395 thousand to EUR 35,764 thousand, which corresponds to a percentage increase of 13.9%. This positive development is also confirmed by the planned/actual comparison – in 2016, the planned operating income of EUR 37,456 thousand was significantly exceeded by EUR 5,255 thousand at EUR 42,711 thousand.

## ■ PRODUCTION AND PROCUREMENT

Thanks to the activities of the GETEC net AG Group in the market roles of network operator and energy supplier, the essential procurement processes are limited to use of the infrastructure of upstream network operators and the procurement of energy for sales to end customers.

The long-term trend of declining network usage charges of upstream network operators is reversed in many places due to rising replacement and expansion investments – not least due to the necessary integration of renewable energies into the transmission networks, which, in many cases, made the use of higher voltage levels considerably more expensive.

In the market role of energy supplier, the GETEC net AG Group mainly supplies electricity to customers in the basic supply and through contracts in the network area of the subsidiaries. In

In den letzten Jahren wurden auch vermehrt Kunden in anderen Netzgebieten mit Elektrizität versorgt. Aktuell bestehen hierzu ca. 100 Lieferantenrahmenverträge mit Netzbetreibern. Die benötigte Energie wird über Terminmarktgeschäfte gedeckt. Die Residualmenge wird über eine Vereinbarung zum Bilanzkreismanagement zu SPOT-Preisen gedeckt.

## □ GESCHÄFTSERGEBNIS

Das Jahresergebnis 2016 beträgt TEUR 2.709 (2015 TEUR 1.915).

## □ INVESTITIONEN UND FINANZIERUNGEN

Zum Bilanzstichtag verfügt der GETEC net AG Konzern über ein Anlagevermögen von TEUR 26.175. Somit ist ein Zugang zum 31. Dezember 2016 von TEUR 3.886 zu verzeichnen. Wie in den vergangenen Jahren liegt der Fokus auf dem Erwerb und die Erweiterung von Stromarealnetzen. Der Ausbau im Bereich Hard- und Software und sonstigen Anlagen und BGA wurde ebenfalls fortgeführt.

Auch im Berichtszeitraum 2016 haben sich die bereits vorhandenen Finanzierungsmodelle der klassischen Bankfinanzierung bewährt. Vorrangig erfolgte die Langfristfinanzierung von Projekten, welche keine Industrieprojekte darstellen, über die Aufnahme von Fremdfinanzierungen bei den verschiedenen Bankpartnern.

Durch die langfristig zur Verfügung stehenden Rahmenkreditlinien ist die Finanzierung gegenwärtiger und auch künftiger Projekte, trotz stetig wachsendem Projektvolumen, abgesichert.

Aktuelle Erfolge in der Akquisitionstätigkeit und Umsetzung von Projekten sichern auch für die Zukunft eine stabile Ertragslage. Einen weiteren Beitrag hierzu leisten die Erschließung neuer Marktpotentiale und der aktive Ausbau bestehender Kundenbeziehungen.

Für die GETEC net AG bestehen durch verschiedene Kreditinstitute ausreichend zugesagte, aber noch ungenutzte Kreditlinien in Höhe von TEUR 5.517. Die Finanzierung künftiger Projekte ist somit bereits hinreichend abgedeckt.

*recent years, customers have also been increasingly supplied with electricity from other grid areas. To this end, there are currently around 100 supplier framework contracts with network operators. The required energy is covered by forward market transactions. Residual amounts are covered by a balancing group management agreement on SPOT pricing.*

## ■ BUSINESS RESULT

*The profit for the year 2016 amounts to EUR 2,709 thousand (2015 EUR 1,915 thousand).*

## ■ INVESTMENT AND FINANCING

*As at the balance sheet date, the GETEC net AG Group held fixed assets of EUR 26,175 thousand. As a result, there was a gain of EUR 3,886 thousand as at 31 December 2016. As in previous years, the focus is on the acquisition and expansion of electricity area networks. Expansion in the area of hardware and software, as well as other assets, plant and office equipment, also continued.*

*In the reporting period 2016, the existing financing models of the classic bank financing already proved their worth. Priority was given to the long-term financing of projects, which are not industrial projects, to the absorption of borrowing from the various bank partners.*

*Despite the ever-increasing volume of projects, the financing of current and future projects is secured by the long-term availability of framework credit lines.*

*Current successes in the acquisition and implementation of projects are also ensuring a stable earnings situation for the future. A further contribution to this is the development of new market potential and the active expansion of existing customer relationships.*

*For GETEC net AG, various credit institutions have approved sufficient credit lines amounting to EUR 5,517 thousand, which are still untapped. The financing of future projects is thus already adequately covered.*

## □ PERSONAL- UND SOZIALBEREICH

Im Berichtsjahr 2016 veränderte sich die Zahl der Mitarbeiterinnen und Mitarbeiter gering. Inklusiv der drei Vorstände, ist die Zahl der Belegschaft von 59 am 31. Dezember 2015 auf 66 am Bilanzstichtag 31. Dezember 2016 leicht gestiegen. Diese Veränderung der Mitarbeiterzahl spiegelt sich auch in den damit einhergehenden steigenden Personalkosten auf Konzernebene wider, die von TEUR 3.276 auf TEUR 3.575 gestiegen sind.

In den kommenden Geschäftsjahren wird sich die Personalentwicklung weiter stark am Fortschritt in den einzelnen Geschäftsbereichen orientieren.

## □ KLIMASCHUTZ

Klimaschutzmaßnahmen erfolgen regelmäßig mittelbar durch die angeschlossenen Netzkunden über den Zusammenhang, der zwischen der Erfassung und Weitergabe der Energieverbrauchsdaten (Messstellenbetrieb) und daraus resultierenden Einsparpotenzialen besteht. Die GETEC net AG baut diese Messdienstleistungen ständig aus und erweitert damit die Datenbasis für die angeschlossenen Kunden.

## □ WICHTIGE VORGÄNGE DES GESCHÄFTSJAHRES

Am 31. Mai 2016 wurde mit der GETEC net theta GmbH & Co. KG die mittlerweile achte Netzbetreibergesellschaft gegründet. Der Teilkonzern GETEC net AG besteht damit nunmehr aus zwölf Einzelunternehmen: dem Mutterunternehmen selbst, acht Netzgesellschaften, der Netz-Projektentwicklungsgesellschaft GETEC Arealnetz GmbH, dem Messstellenbetreiber GETEC metering GmbH und der GETEC Kommunalpartner GmbH.

Aufgrund der Vielzahl der gesetzlichen Novellen sowie neuer zu berücksichtigender Gesetze mussten im Berichtsjahr die Weichen für eine gesetzeskonforme Umsetzung dieser Regularien gestellt werden. Hierzu wurde insbesondere die mittlerweile stark individualisierte Standardsoftware SDK (Einführung in 2013) sowohl durch den Anbieter als auch durch eigene IT-Entwickler stetig weiterentwickelt.

## ■ HUMAN RESOURCES AND SOCIAL MATTERS

*In the reporting year 2016, the number of employees changed slightly. Including the three members of the management board, the number of employees slightly rose from 59 on 31 December 2015 to 66 on the balance sheet date of 31 December 2016. This change in the number of employees is also reflected in the accompanying increase in personnel costs at the Group level, which rose from EUR 3,276 thousand to EUR 3,575 thousand.*

*In the coming fiscal years, personnel development will continue to be strongly oriented towards progress in the individual business segments.*

## ■ CLIMATE PROTECTION

*Climate protection measures are regularly taken indirectly by the connected network customers via the connection between the collection and transmission of the energy consumption data (meter operation) and resulting savings potential. GETEC net AG is constantly expanding these metering services and is thereby extending the data base for the connected customers.*

## ■ IMPORTANT EVENTS OF THE FISCAL YEAR

*On 31 May 2016, the eighth network operator was founded with the establishment of GETEC net theta GmbH & Co. KG. The subgroup GETEC net AG now consists of twelve individual companies – the parent company itself, eight network companies, the network project development company GETEC Arealnetz GmbH, the meter operator GETEC metering GmbH and GETEC Kommunalpartner GmbH.*

*Due to the large number of legal amendments and new laws that are to be taken into account, the course had to be set during the reporting year for the legal implementation of these regulations. For this purpose, the standard software SDK (introduction in 2013), which has become strongly individualised in the meantime, has been steadily further developed, both by the supplier and by its own IT developers.*

Mit dem Gesetz zur Digitalisierung der Energiewende ist der nächste Schritt der Energiewende eingeläutet worden. Neben den Anforderungen des o.g. Gesetzes hatte die BNetzA schon am 12. August 2015 einen IT-Sicherheitskatalog veröffentlicht. Dieser verpflichtet Netzbetreiber zur Einführung eines Informationssicherheits-Managementsystems (ISMS), welches durch z.B. ein anerkanntes Zertifikat (ISO 27001 – Informationssicherheitsmanagementsysteme) nachzuweisen ist. Kern dieser Zertifizierung ist der Datenschutz innerhalb der IT-Landschaft, welcher gemäß den Bestimmungen des o.g. Gesetzes zur Digitalisierung der Energiewende zwingend einzuhalten ist.

Unabhängig von den o.g. Bestimmungen hatte sich die GETEC net AG bereits im Dezember 2015 dazu entschlossen, ein integriertes Managementsystem (IMS) aufzubauen und dieses zertifizieren zu lassen (ISO 9001 – Qualitätsmanagement). Da die Zertifikate ISO 9001 und ISO/IEC 27001 sich in ihren festgelegten Grundvoraussetzungen überschneiden, wurde Anfang des Jahres seitens der Geschäftsführung der GETEC net AG beschlossen, beide Zertifizierungsprozesse anzustoßen und noch in 2016 mit jeweils einem entsprechenden Zertifikat abzuschließen. Dieses ambitionierte Vorhaben konnte bereits im Sommer 2016 abgeschlossen werden. Die entsprechenden Zertifikate für den gesamten Teilkonzern wurden im August 2016 ausgestellt und sind jeweils für drei Jahre gültig. Mit Ausstellung dieser Zertifikate ist der Teilkonzern nun berechtigt, die folgenden Siegel zur Kennzeichnung des eigenen Qualitätsanspruchs bzw. der Einhaltung von Sicherheitsanforderungen zu nutzen:

*The next step of the energy turnaround has been ushered in by the law on the digitalisation of the energy turnaround. In addition to the requirements of this law, the federal network agency (BNetzA) had already published an IT security catalogue on 12 August 2015. This obliges network operators to implement an information security management system (ISMS), which is to be demonstrated by a recognised certificate (ISO 27001 – Information Security Management Systems), for example. The core of this certification is data protection within the IT landscape, which is to comply with the provisions of the above law on the digitalisation of the energy turnaround.*

*Independently of the above provisions, GETEC net AG had already decided in December 2015 to develop an integrated management system (IMS) and have it certified (ISO 9001 quality management). Since the ISO 9001 and ISO/IEC 27001 certificates overlap in their established basic requirements, the management of GETEC net AG decided at the beginning of the year to initiate both certification processes and to complete certification in 2016 with a corresponding certificate. This ambitious project was completed in the summer of 2016. The corresponding certificates for the entire subgroup were issued in August 2016 and are valid for three years. With the issuance of these certificates, the subgroup is now entitled to use the following seals to mark their own quality standards and compliance with safety requirements:*



Besonders hervorzuheben ist in diesem Zusammenhang der außergewöhnlich kurze Zeitraum, den die GETEC net AG zur Umsetzung des o.g. Zertifizierungsvorhabens benötigt hat. Dieser Umstand ist ein weiterer Beleg für die sehr hohe Qualität der Arbeit, die von der Belegschaft des Teilkonzerns geleistet wird.

Auch bei der Umsetzung der Marktregeln zur Bilanzkreisabrechnung (MaBiS) wurden Fortschritte erzielt, so dass im gesamten Berichtsjahr keine Verletzung des so genannten 1% Kriteriums verzeichnet werden musste, welche eine Anfrage durch die Bundesnetzagentur nach sich zieht.

Die neue Organisationsstruktur in der neu geschaffenen technischen Umgebung (Hard- und Software) ermöglicht der GETEC net AG, alle Dienstleistungen, die gegenüber den Tochtergesellschaften erbracht werden, auch Dritten gegenüber zu erbringen. Die GETEC net AG tritt selbst nicht mehr in der Marktrolle Netzbetreiber sondern als Dienstleister auf. Die so entstandenen Produkte für die Markttrollen Netzbetreiber und Energielieferant sind nahezu beliebig skalierbar; ein neues Geschäftsfeld ist entstanden.

*Particularly noteworthy in this context is the exceptionally short period of time that GETEC net AG needed to implement the above certification project. This is further proof of the very high quality of the work performed by the subgroup's workforce.*

*Progress has also been made on implementation of the market rules for balancing group accounting (MaBiS), which meant that no infringement of the 1% criterion had to be recorded during the entire reporting year, which results in an enquiry from the federal network agency.*

*The new organisational structure in the newly created technical environment (hardware and software) enables GETEC net AG to also supply to third parties all services that are provided to the subsidiaries. GETEC net AG no longer acts as a network operator on the market, but as a service provider. The resulting products for the market roles of network operator and energy supplier are almost scalable in any way possible; a new business field has emerged.*

## B. Darstellung der Lage des GETEC net AG-Konzerns

### 1. Vermögenslage

Die gute Vermögenslage des GETEC net AG-Konzerns sichert weiterhin den Fortbestand des Unternehmens ab. Der größte Zuwachs ist im Bereich des Anlagevermögens zu verzeichnen, was auf einen guten Vertrieb zurückzuführen ist. Die Anbindung neuer Kunden führt zur Umsatzsteigerung und die Erreichung der gesetzten Unternehmensziele.

Das Gesamtvermögen des Konzerns ist im Vergleich zum Vorjahr von TEUR 37.097 um TEUR 1.623 auf TEUR 38.720 gestiegen. Der Gesamtanstieg von 4,38 % ist hauptsächlich auf die Erhöhung des Anlagevermögens zurückzuführen.

Das Umlaufvermögen veränderte sich im Vergleich zum Vorjahr von TEUR 13.551 um TEUR 2.813 auf TEUR 10.738. Die Forderungen aus Lieferungen und Leistungen sind gegenüber dem Vorjahr um TEUR 926 gesunken. Maßgeblich dafür ist, dass trotz Anstieg der Umsatzerlöse durch ein konsequentes Inkassomanagement bei den Stromkunden ein fristgerechter Ausgleich der Forderungen sichergestellt werden kann. Der Bankbestand i. H. v. TEUR 2.774 ist im Vergleich zum Vorjahr um TEUR 1.652 gesunken. Diese Entwicklung ist auf zahlreiche innenfinanzierte Investitionen zurückzuführen.

Das Anlagevermögen der GETEC net AG erhöhte sich von TEUR 22.289 um TEUR 3.886 auf TEUR 26.175, was einem Anstieg von 17,43 % entspricht. Das größte Investitionsvolumen ist in den Sachanlagen zu verzeichnen.

## B. Presentation of the position of the GETEC net AG Group

### 1. Net assets

*The sound net assets of the GETEC net AG Group continue to secure the company's ongoing existence. The greatest growth is in the area of fixed assets, which is attributable to sound sales. The connection of new customers leads to the increase in revenues and achievement of the set company targets.*

*Compared with the previous year, the Group's total assets rose by EUR 1,623 thousand from EUR 37,097 thousand to EUR 38,720 thousand. The overall increase of 4.38% is mainly due to the increase in fixed assets.*

*Compared to the previous year, current assets changed by EUR 2,813 thousand from EUR 13,551 thousand to EUR 10,738 thousand. Trade receivables fell by EUR 926 thousand compared to the previous year. The main reason for this is that, despite the increase in sales revenues, a consistent collection of receivables can be ensured by means of consistent collection management in the area of electricity customers. Compared to the previous year, the bank balance of EUR 2,774 thousand has decreased by EUR 1,652 thousand. This development is due to a large number of internally financed investments.*

*The fixed assets of GETEC net AG increased by EUR 3,886 thousand from EUR 22,289 thousand to EUR 26,175 thousand – an increase of 17.43%. The largest investment volume is recorded in property, plant and equipment.*



## 2. Finanzlage

Die Bilanzsumme ist von TEUR 37.097 am 31. Dezember 2015 auf TEUR 38.720 am 31. Dezember 2016 gestiegen. Das zum Bilanzstichtag in der Bilanz ausgewiesene Eigenkapital beträgt TEUR 10.354, was einen Anstieg um 35,5 % gegenüber dem Vorjahr bedeutet.

Unter Hinzurechnung von 50,0 % des Sonderpostenanteils ergibt sich für die GETEC net AG eine wirtschaftliche Eigenkapitalquote von 33,48 %, die im Vergleich zum Vorjahr mit 26,03 % deutlich gestiegen ist.

Die Finanzlage der GETEC net AG kann weiterhin als solide bezeichnet werden. Im Berichtsjahr wurden trotz weiterer großer Investitionen keine neuen Kreditmittel aufgenommen. Stattdessen konnten die vorhandenen Verbindlichkeiten gegenüber den Kreditinstituten in Höhe von TEUR 9.551 im Vorjahr durch Tilgungen in Höhe von TEUR 949 auf TEUR 8.602 im Berichtsjahr reduziert werden.

Aufgrund des guten Ergebnisses ist der aus Jahresüberschuss und Abschreibungen ermittelte Cash-Flow im Vergleich zum Vorjahr mit TEUR 3.558 im Berichtszeitraum mit TEUR 4.752 um TEUR 1.194 gestiegen. Unter Berücksichtigung von Auflösungen bzw. Zuführungen zu Sonderposten und Disagio sowie von Veränderungen langfristiger Rückstellungen, beträgt der Cash-Flow zum Bilanzstichtag TEUR 2.812, was einem prozentualen Rückgang von 23 % entspricht.

Die GETEC net AG verfolgt eine konservative Finanzpolitik. Diese ist gekennzeichnet durch Risikokontrolle und vorausschauende Steuerung der Prozesse. Das Finanzmanagement umfasst neben dem Cash- und Liquiditätsmanagement auch die Zins- und Rohstoffpreissrisiken, die Vergabe von Bürgschaften sowie die Kommunikation mit den Rating-Agenturen. So wurde die GETEC net AG von der Bundesbank bis zum 29. August 2017 als „notenbankfähig“ eingestuft. Das vorrangige Ziel ist, Kapitalkosten und finanzielle Risiken zu minimieren und dabei nachhaltige finanzielle Stabilität und Flexibilität der GETEC net AG zu wahren und damit die Planungssicherheit zu erhöhen.

## 2. Financial position

*The balance sheet total rose from EUR 37,097 thousand as at 31 December 2015 to EUR 38,720 thousand as at 31 December 2016. The equity shown in the balance sheet as at the balance sheet date is EUR 10,354 thousand – an increase of 35.5% on the previous year.*

*Including 50.0% of the special item portion, GETEC net AG generated an economic equity ratio of 33.48%, which rose significantly compared with the previous year to 26.03%.*

*The financial position of GETEC net AG can still be described as solid. In the year under review, no new loans were taken out, despite further large investments. Instead, the previous year's liabilities towards credit institutions of EUR 9,551 thousand were reduced in the reporting year to EUR 8,602 thousand by means of repayments of EUR 949 thousand.*

*As a result of the good result, the cash flow from the annual net profit and write-downs increased by EUR 1,194 thousand from EUR 3,558 thousand in the previous year to EUR 4,752 thousand in the reporting year. Taking into account the increases and decreases in special items and discounts, as well as changes in long-term provisions, the cash flow as at the balance sheet date is EUR 2,812 thousand, which is a decrease of 23%.*

*GETEC net AG pursues a conservative financial policy, which is characterised by risk control and predictive control of processes. In addition to cash and liquidity management, the company's financial management also includes interest rate and commodity price risks, the provision of guarantees and communication with the rating agencies. Thus, GETEC net AG was classified by the Bundesbank as "eligible for discount" until 29 August 2017. The primary objective is to minimise capital costs and financial risks, while preserving the sustainable financial stability and flexibility of GETEC net AG, thereby increasing planning certainty.*

### 3. Ertragslage

Im Vergleich zum Vorjahr ist das Ergebnis vor Steuern um TEUR 1.724 auf TEUR 4.632 im Berichtsjahr gestiegen, der Anstieg entspricht einem Prozentsatz von 59,28 %. Im Verhältnis zu den Umsatzerlösen ist die Ergebnisquote von 8,59 % auf 12,08 % ebenfalls gestiegen.

Unter Einbeziehung der sonstigen betrieblichen Erträge ist auch bei der Gesamtleistung ein Zuwachs von TEUR 35.782 auf TEUR 42.711 zu verzeichnen. Dies bedeutet gegenüber 2015 eine absolute Steigerung von TEUR 6.929 und eine prozentuale Erhöhung von 19,36 %.

Die Umsatzerlöse stiegen im Berichtszeitraum um TEUR 4.470 bzw. 13,2 % auf TEUR 38.338. Dieser Anstieg der Umsatzerlöse gegenüber dem Vorjahr ist auf die steigenden Umsatzerlöse aus Stromlieferungen sowie auf die erfolgswirksame Auflösung einer Verbindlichkeitsposition zurückzuführen.

### 3. Earnings position

Compared to the previous year, earnings before taxes rose by EUR 1,724 thousand to EUR 4,632 thousand in the reporting year, which is an increase of 59.28%. The profit ratio also rose from 8.59% to 12.08% in relation to sales revenues.

Including other operating income, the overall performance also increased from EUR 35,782 thousand to EUR 42,711 thousand. This is an absolute increase of EUR 6,929 thousand, and a percentage increase of 19.36%, compared to 2015.

Revenues in the reporting period rose by EUR 4,470 thousand, or 13.2%, to EUR 38,338 thousand. This increase in revenues compared to the previous year is attributable to the increase in revenues from electricity supplies and the dissolution of a liability position with an effect on net income.

#### □ GEGLIEDERT NACH TÄTIGKEITSBEREICHEN ERGIBT SICH FOLGENDE UMSATZSTRUKTUR (IN TEUR)

#### ■ THE FOLLOWING REVENUE STRUCTURE IS SHOWN, BROKEN DOWN BY AREA OF ACTIVITY (IN EUR THOUSANDS)

Umsätze aus Netzbetrieb Strom und Gas   Revenues from electricity and gas network operation	23.999
Umsätze aus Stromlieferungen   Revenues from electricity supplies	8.325
Umsätze aus Gaslieferungen   Revenues from gas supplies	3.440
Umsätze aus Einspeisevergütungen   Revenues from feed-in tariffs	1.135
Umsätze aus Messstellenbetrieb   Revenues from meter operation	1.050
Umsätze aus Anlagenbau   Revenues from plant construction	183
Sonstige Umsatzerlöse   Other revenues	206

Im Bereich des Personalaufwandes ist eine Erhöhung der Berichtszahlen festzustellen. Mit TEUR 3.575 ist ein Anstieg zum Vorjahr mit TEUR 3.276 zu verbuchen.

Unter Berücksichtigung der erfolgsabhängigen Steuern in Höhe von TEUR 1.923 ergibt sich ein Jahresüberschuss von TEUR 2.709, was einer Zunahme gegenüber dem Vorjahr von TEUR 795 entspricht.

Der GETEC net AG Konzern hat alle gesetzten Ziele im Berichtsjahr 2016 erreicht. Dies spiegelt die positive wirtschaftliche Lage des Unternehmens wider und lässt eine steigende Geschäftsentwicklung, wie in den Planwerten der Jahre 2017 und 2018 verdeutlicht, ableiten. Hierbei ist zu berücksichtigen, dass bei den Planzahlen für die Jahre 2017 und 2018 die Besonderheiten des Geschäftsjahres 2016 außer Acht gelassen wurden.

There was an increase in the reporting figures for personnel expenses. At EUR 3,575 thousand, there was an increase on the previous year's figure of EUR 3,276 thousand.

Taking into account earnings-related taxes of EUR 1,923 thousand, the annual net profit was EUR 2,709 thousand, which is an increase of EUR 795 thousand compared to the previous year.

In the reporting year 2016, the GETEC net AG Group achieved all the set targets. This reflects the positive economic situation of the company, making it possible to assume growing business development, as illustrated by the planned values for the years 2017 and 2018. In this context, it should be remembered that the figures for the years 2017 and 2018 disregard the peculiarities of fiscal year 2016.

□ **BESONDERE DARSTELLUNGSFORMEN ZUR ENTWICKLUNG UND LAGE DES UNTERNEHMENS**

Zur Entwicklung des GETEC net AG-Konzerns wird auf die nachfolgende Erfolgsplanung verwiesen.

■ **SPECIAL PRESENTATIONS ON THE PERFORMANCE AND POSITION OF THE COMPANY**

For the performance of the GETEC net AG Group, please refer to the following profit plan.

**GETEC net AG**

Teilkonzern | *Subgroup*

JA 2016 | *CONSOLIDATED MANAGEMENT REPORT 2016*

	IST 2016   <i>ACTUAL 2016</i>	PLAN 2017   <i>PLAN 2017</i>
Planung   <i>Planning</i>		
Gesamtleistung   <i>Gross performance</i>	38.984	44.431
Sonstige betr. Erträge   <i>Other operating income</i>	3.727	2.230
<b>Summe betriebliche Erträge   <i>Total operating income</i></b>	<b>42.711</b>	<b>46.661</b>
Materialaufwand   <i>Costs of material</i>	-28.770	-33.607
<b>Rohergebnis   <i>Gross profit</i></b>	<b>13.941</b>	<b>13.054</b>
Personalaufwand   <i>Costs of personnel</i>	-3.575	-3.982
Abschreibungen auf Sachanlagen und imm. Anlagevermögen   <i>Depreciation on property, plant and equipment and intangible assets</i>	-2.042	-2.348
Sonstige betriebliche Aufwendungen   <i>Other operating depreciation</i>	-3.446	-1.957
<b>Betriebsergebnis   <i>Operating results</i></b>	<b>4.878</b>	<b>4.767</b>
Finanzergebnis   <i>Financial results</i>	-246	-306
<b>Ergebnis vor Steuern   <i>Results before taxes</i></b>	<b>4.632</b>	<b>4.461</b>
Steuern   <i>Taxes</i>	-1.923	-1.852
<b>Jahresüberschuss   <i>Net income</i></b>	<b>2.709</b>	<b>2.609</b>

### C. Hinweise auf wesentliche Chancen und Risiken der künftigen Entwicklung

Der Beurteilung von Chancen und Risiken wird ein Prognosehorizont von fünf Jahren ab dem Abschlussstichtag zu Grunde gelegt. Derzeit sind wirtschaftliche und rechtliche Bestandsgefährdungspotenziale sowie sonstige Risiken, die besonderen Einfluss auf die Vermögens-, Finanz- und Ertragslage haben, nicht erkennbar. Auf der Grundlage der stabilen Eigenkapitalbasis, der Planungssicherheit, in Bezug auf künftige Einnahmen, sowie aufgrund langfristig abgeschlossener Verträge mit Kunden sind die Ertragslage und die Zahlungsfähigkeit des Unternehmens auch zukünftig gesichert.

Die ständig wachsenden Auflagen der Regulierung, die Anforderungen an Personal und Systeme eines Netzbetreibers sowie im Besonderen die Umsetzung der gesellschaftsrechtlichen Veränderungen haben die Rendite im Kerngeschäft weiter negativ beeinflusst. Diese Entwicklungen sind nunmehr abgeschlossen. Vieles spricht dafür, dass der aktuelle Regelungsumfang sein Maximum erreicht hat. Die Markteintrittshürde für potenzielle Wettbewerber im Kerngeschäft ist damit erneut ein Stück nach oben geschoben worden. Die Effizienz im Netzbereich kann wieder stetig steigen und die Basis für weitere – nicht regulierte – Geschäftsfelder ist nochmals stabiler geworden.

Beschaffungsrisiken bezüglich der benötigten Stromabsatzmengen sind in Hinsicht auf die Beschaffungspreise, auf Grund des gewählten Beschaffungsmodells, auch für die Zukunft nicht erkennbar. Gleiches gilt für Fremdkapital und Personal.

Wie bereits in den vorangegangenen Abschnitten berichtet, wurden die Chancen, die sich der GETEC net AG marktpolitisch bieten, sowohl im Vorjahr als auch im Geschäftsjahr 2016 optimal ausgenutzt. Zielsetzung für das Wirtschaftsjahr 2017 ist es das gewonnene Potential weiter auszubauen und zu verstärken.

Durch regelmäßig wiederkehrende unterjährige Detailanalysen zeigt das Controlling die Entwicklung der Projekte auf und stellt ein wichtiges Instrument zum Erkennen und Analysieren von möglichen Risiken und Abweichungen dar. Mit Hilfe einer vierteljährlichen Berichterstattung wird der allgemeine Geschäftsverlauf der GETEC net AG kontinuierlich überwacht.

Zusammenfassend lässt sich feststellen, dass es keine Anhaltspunkte für bestehende oder zukünftige Risiken gibt, die den Fortbestand der GETEC net AG gefährden könnten.

### C. Information on main risks and opportunities of future development

*The evaluation of risks and opportunities is based on a forecast period of five years from the reporting date. There are currently no discernible economic and legal risks, which could threaten the company's existence, or other risks that have a particular effect on the assets, financial position and earnings position. On the basis of the stable equity base, planning certainty in relation to future revenues and long-term contracts with customers, the company's earnings position and the ability to pay are also secure for the future.*

*The constantly growing regulatory requirements, the requirements for the personnel and systems of a network operator and, in particular, the implementation of changes in company law have further negatively impacted the return on the core business. These developments have now been completed, and there is a lot to suggest that the current scope of regulation has reached its maximum. The market entry barrier for potential competitors in the core business has thus been raised somewhat further. Efficiency in the network area can rise steadily again and the basis for further – non-regulated – business areas has once again become more stable.*

*Because of the chosen procurement model, procurement risks related to the required quantities of electricity may not be recognised with regard to the procurement prices, even in the future. The same applies to borrowing and personnel.*

*As already reported in the previous sections, the opportunities offered by GETEC net AG in terms of market policy were optimally utilised both in the previous year and in financial year 2016. The objective for business year 2017 is to further expand and strengthen the potential that has been gained.*

*The controlling department highlights the development of the projects using periodic detailed annual analyses, which are an important tool for identifying and analysing possible risks and deviations. The general business performance of GETEC net AG is monitored continuously with the help of quarterly reporting.*

*In summary, there are no indications for existing or future risks that could jeopardise the continued existence of GETEC net AG.*

## D. Sonstige Angaben

### 1. Vorgänge von besonderer Bedeutung nach dem Schluss des Geschäftsjahres

Vorgänge von besonderer Bedeutung für den Konzern der GETEC net AG, die nach dem Schluss des Geschäftsjahres eingetreten sind, sind nicht gegeben.

### 2. Voraussichtliche Entwicklung

Das Geschäftsmodell des GETEC net AG Konzerns beruht auf dem effizienten Betrieb der „letzten Meile“ der Energieversorgungsnetze. Ebenso wie die Netznutzungsentgelte aller Netzbetreiber auf Basis von Konzessionsverträgen unterliegen die Netznutzungsentgelte der GETEC net AG der Genehmigung und Regulierung durch die Bundesnetzagentur. Die Eingangskosten werden im Wesentlichen bestimmt durch die Netznutzungsentgelte des jeweils vorgelagerten Netzbetreibers in der Anschlussspannungsebene; in der Regel Mittelspannung. Die Erlöse werden – schon aus vertrieblichen Gründen – diejenigen nicht überschreiten, welche bei Anwendung der Netznutzungsentgelte des örtlichen Netzbetreibers in der jeweiligen Anschlussspannungsebene der angeschlossenen Kunden entstehen würden. Der maximale Ertrag der GETEC net AG ergibt sich zwangsläufig aus der Differenz zwischen „anschlussnehmender“ und „anschlussgebender“ Spannungsebene, bei Anwendung der Entgelte des vorgelagerten Netzbetreibers, abzüglich der eigenen Kosten und unter Berücksichtigung der regulatorischen Eingriffe.

Während die letzten Geschäftsjahre von sinkendem Entgeltniveau einerseits und steigenden Kosten andererseits, beides durch die Regulierung unmittelbar ausgelöst, geprägt waren, zeichnen sich nach 2014 und 2015 weiter deutlich steigende Entgelte bei sinkenden spezifischen Kosten ab. Die maximale Erlösspanne steigt damit.

Die Entwicklung des GETEC net AG Konzerns in den folgenden Geschäftsjahren wird darüber hinaus geprägt sein von einer weiteren operativen Trennung der Netzsparte nach dem Energiewirtschaftsgesetz (§ 6 b), mit dem Ziel, die maximale Eigenkapitalverzinsung als Ertrag aus dem Netzbetrieb sowie Eingangsgröße der Netzentgeltberechnung auszuweisen. Für die Gesamtleistung der Sparte Netzbetrieb ist bis zum Ende der zweiten Periode der Anreizregulierung (31. Dezember 2018) eine Steigerung auf etwa TEUR 22.000, bei einem Zuwachs der durchgeleiteten Strommenge auf 500 Mio. kWh, geplant.

## D. Other information

### 1. Significant events after the end of the fiscal year

*There are no events of particular significance for the GETEC net AG Group, which occurred after the end of the fiscal year.*

### 2. Expected development

*The business model of the GETEC net AG Group is based on efficient operation of the “last mile” of the power grid. As with the network usage charges of all network operators on the basis of concession contracts, the network usage charges of GETEC net AG are subject to approval and regulation by the federal network agency. The input costs are essentially determined by the network usage charges of the respective upstream network operator at the connection voltage level – usually medium voltage. For sales reasons, the revenues will not exceed those which would arise in the respective connection voltage levels of the connected customers if the network charges of the local network operator were applied. The maximum earnings of GETEC net AG inevitably results from the difference between “connection subscribing” and “connection providing” voltage levels, when the charges of the upstream network operator are applied, minus their own costs and taking account of regulatory interventions.*

*While the last financial years were characterised by declining tariffs on the one hand and rising costs on the other, both directly triggered by the regulation, there are still significantly rising charges after 2014 and 2015 with declining specific costs. This increases the maximum revenue margin.*

*The performance of the GETEC net AG Group in the following fiscal years will also be characterised by a further operational separation of the grid division in accordance with the Energy Industry Act (section 6 b), with the aim of showing the maximum return on equity as income from network operation, as well as the input value of the grid charge calculation. For the overall performance of the network operation division, an increase to around EUR 22,000 thousand will be planned by the end of the second period of incentive regulation (31 December 2018), with an increase in the amount of electricity transferred to 500 million kWh.*

Auf dieser Basis soll im gleichen Zeitraum vor allem der Bereich der Netzdienstleistungen an Dritte ausgebaut und zu einem weiteren Standbein des Unternehmens werden.

Die Entwicklung des Messstellenbetriebes in der GETEC metering GmbH als dritter Geschäftsbereich wird weiterhin positiv bewertet. Auf Grund gesetzlicher Anforderungen werden auch Kleinkunden sukzessive mit „intelligenten“ Zählern auszustatten sein. Damit wird die Aufmerksamkeit des Kunden auf dieses Thema gelenkt. Auf Basis der ersten Projekte sind darüber hinaus auch bei den Sonderkunden weitere Aufträge zu erwarten. Ein wichtiger Baustein für die Durchführung zukünftiger Projekte ist das bereits in 2011/2012 eingeführte System eCore, welches exklusiv für die GETEC metering GmbH entwickelt wurde und bis heute einen Vorsprung im Markt bedeutet, da die üblicherweise in der Branche eingesetzten Systemlösungen noch in der Entwicklung sind.

Somit konnte die GETEC net AG für das abgelaufene Geschäftsjahr ihre Marktstellung sichern, ausbauen und sich gegenüber Mitbewerbern bestätigen.

### 3. Forschung und Entwicklung

Der Bereich der Forschung und Entwicklung beschränkt sich im Wesentlichen auf Anwendungssysteme und interne Lösungen für den Betrieb von Arealnetzen sowie die Erbringung von Dienstleistungen im Bereich der Messung und Energielieferung für Dritte. Mangels Wettbewerb sind hier nur wenige Systeme am Markt verfügbar.

### 4. Bestehende Zweigniederlassungen

Derzeit unterhält die Gesellschaft keine rechtlich unselbständigen Niederlassungen.

*On this basis, the area of network services, in particular, is to be extended to third parties in the same period and will become a further pillar of the company.*

*The performance of measuring company GETEC metering GmbH as a third business division will continue to be assessed positively. On the basis of legal requirements, small customers will also be gradually equipped with "smart" meters, which is how the customer's attention is drawn to this topic. Based on the first projects, further orders for special customers are also to be expected. An important component for the implementation of future projects is the eCore system, which was already introduced in 2011/2012, was developed exclusively for GETEC metering GmbH, and which still holds a leading edge in the market since the system solutions that are usually used in the industry are still in development.*

*As a result, for the past fiscal year, GETEC net AG was able to secure and expand its market position and stand up against its competitors.*

### 3. Research and development

*The area of research and development is essentially limited to application systems and internal solutions for the operation of area networks, as well as the provision of services in the field of measurement and energy supply to third parties. In the absence of competition, only a few systems are available on the market for this.*

### 4. Existing branch offices

*Currently, the company does not have any legally dependent subsidiary.*

## E. Abhängigkeitsbericht

Gemäß den Vorschriften des § 312 AktG wurde der Bericht des Vorstandes über Beziehungen zu verbundenen Unternehmen erstellt, der mit folgender Erklärung abschließt: „Nach den Umständen, die uns in dem Zeitpunkt bekannt waren, in dem die Rechtsgeschäfte vorgenommen und die Maßnahmen getroffen wurden, haben wir bei jedem Rechtsgeschäft eine angemessene Gegenleistung erhalten und sind durch die Maßnahmen nicht benachteiligt worden.“

Hannover, den 25. August 2017



Heiko Mevert  
CEO



Dr. Karl Gerhold  
CFO



Olaf Beyer  
COO

## E. Dependency report

*The management board's report on relations with affiliated companies was prepared pursuant to the provisions of Section 312 of the German Stock Corporation Act (AktG), and concludes with the following declaration: "According to the circumstances known to us at the time when legal transactions were carried out and the action was taken, we received appropriate consideration for each transaction and were not disadvantaged by the action."*

*Hannover, 25 August 2017*

## BESTÄTIGUNGSVERMERK DES ABSCHLUSSPRÜFERS

### INDEPENDENT AUDITOR'S REPORT

Wir haben den Jahresabschluss – bestehend aus Bilanz, Gewinn- und Verlustrechnung sowie Anhang – unter Einbeziehung der Buchführung und den Lagebericht der GETEC net AG, Hannover, für das Geschäftsjahr vom 1. Januar bis 31. Dezember 2016 geprüft. Die Buchführung und die Aufstellung von Jahresabschluss und Lagebericht nach den deutschen handelsrechtlichen Vorschriften und den ergänzenden Regelungen in der Satzung liegen in der Verantwortung der gesetzlichen Vertreter der Gesellschaft. Unsere Aufgabe ist es, auf der Grundlage der von uns durchgeführten Prüfung eine Beurteilung über den Jahresabschluss unter Einbeziehung der Buchführung und über den Lagebericht abzugeben.

Wir haben unsere Jahresabschlussprüfung nach § 317 HGB unter Beachtung der vom Institut der Wirtschaftsprüfer (IDW) festgestellten deutschen Grundsätze ordnungsmäßiger Abschlussprüfung vorgenommen. Danach ist die Prüfung so zu planen und durchzuführen, dass Unrichtigkeiten und Verstöße, die sich auf die Darstellung des durch den Jahresabschluss unter Beachtung der Grundsätze ordnungsmäßiger Buchführung und durch den Lagebericht vermittelten Bildes der Vermögens-, Finanz- und Ertragslage wesentlich auswirken, mit hinreichender Sicherheit erkannt werden. Bei der Festlegung der Prüfungshandlungen werden die Kenntnisse über die Geschäftstätigkeit und über das wirtschaftliche und rechtliche Umfeld der Gesellschaft sowie die Erwartungen über mögliche Fehler berücksichtigt. Im Rahmen der Prüfung werden die Wirksamkeit des rechnungslegungsbezogenen internen Kontrollsystems sowie Nachweise für die Angaben in Buchführung, Jahresabschluss und Lagebericht überwiegend auf der Basis von Stichproben beurteilt. Die Prüfung umfasst die Beurteilung der angewandten Bilanzierungsgrundsätze und der wesentlichen Einschätzungen der gesetzlichen Vertreter sowie die Würdigung der Gesamtdarstellung des Jahresabschlusses und des Lageberichts. Wir sind der Auffassung, dass unsere Prüfung eine hinreichend sichere Grundlage für unsere Beurteilung bildet. Unsere Prüfung hat zu keinen Einwendungen geführt. Nach unserer Beurteilung aufgrund der bei der Prüfung gewonnenen Erkenntnisse entspricht der Jahresabschluss den gesetzlichen Vorschriften und vermittelt unter Beachtung der Grundsätze ordnungsmäßiger Buchführung ein den tatsächlichen Verhältnissen entsprechendes Bild der Vermögens-, Finanz- und Ertragslage der Gesellschaft. Der Lagebericht steht in Einklang mit dem Jahresabschluss, vermittelt insgesamt ein zutreffendes Bild von der Lage der Gesellschaft und stellt die Chancen und Risiken der zukünftigen Entwicklung zutreffend dar.

*We have audited the financial statements, comprising the balance sheet, the profit and loss account and the notes including the accounting systems and the management report prepared by GETEC net AG, Hanover for the fiscal year from 1 January to 31 December 2016. The maintenance of the books of records and the preparation of the annual financial statements and management report in accordance with German Commercial Law and the supplementary bye-laws in the Company's articles of association are the responsibility of the Company's legal representatives. Our responsibility is to express an opinion on the annual financial statements, together with the book-keeping system, and the management report based on our audit.*

*We conducted our audit of the annual financial statements in accordance with Section 317 of the German Commercial Code (HGB) and the generally accepted standards in Germany for the audit of financial statements promulgated by the Institute of German Public Accountants (Institut der Wirtschaftsprüfer – IDW). These standards require that we plan and perform the audit such that misstatements materially affecting the presentation of the net assets, financial position and results of operations in the annual financial statements and the management report, in accordance with German principles of proper accounting, are detected with reasonable assurance. Knowledge of the business activities and the economic and legal environment of the Company and evaluations of possible misstatements are taken into account in the determination of audit procedures. The effectiveness of the internal control system relating to the accounting system and the evidence supporting the disclosures in the books and records, the annual financial statements and the management report are examined primarily by examining sample data within the framework of the audit. This audit also appraises the applied accounting principles and the legal representatives' significant estimates and evaluates the overall presentation of the annual financial statements. We believe that our audit provides a reasonable basis for our opinion. Our audit has not led to any reservations. In our opinion, the information revealed by the audit indicates that the annual financial statements meet the statutory requirements and present a true and fair view of the Company's assets and liabilities, along with its financial position and earnings situation, determined in accordance with generally accepted accounting principles. The management report is consistent with the annual financial statements, presents a satisfactory impression of the Company's situation and adequately depicts the opportunities and risks arising from future developments.*

Hannover, 24. August 2017 | Hanover, 24 August 2017

AUDITA Treuhand GmbH, Wirtschaftsprüfungsgesellschaft | Financial Auditing Firm

G. Gaedecke, Wirtschaftsprüfer | German Public Auditor



## BERICHT DES AUFSICHTSRATES

## SUPERVISORY BOARD REPORT



Bernward Peters  
Vorsitzender des Aufsichtsrates der GETEC net AG |  
*Chairman of Supervisory board for GETEC net AG*

Der Aufsichtsrat der GETEC net AG ist von der Geschäftsführung regelmäßig und umfassend in Form mündlicher und schriftlicher Berichte über die Entwicklung, die Lage sowie über wesentliche Geschäftsvorgänge des Unternehmens unterrichtet worden. Anhand dieser Auskünfte hat der Aufsichtsrat die Geschäftsführung überwacht, sie eingehend hinsichtlich aller Maßnahmen und Geschäftsvorgänge beraten, die seine Zustimmung erforderten beziehungsweise von besonderer Bedeutung waren und sich von der ordnungsgemäßen Arbeitsweise der Geschäftsführung überzeugt. Gegenstand der Beratungen waren in erster Linie Maßnahmen zur Entwicklung der Wettbewerbsfähigkeit und zur weiteren Expansion des Unternehmens, grundsätzliche Fragen der operativen und strategischen Unternehmensentwicklung sowie sonstige wesentliche geschäftliche Vorgänge.

Der Jahresabschluss 2016 und der Lagebericht wurden von der AUDITA GmbH Wirtschaftsprüfungsgesellschaft Hannover geprüft und mit dem uneingeschränkten Bestätigungsvermerk versehen. Seitens des Aufsichtsrates bestehen keine Einwände gegen den Jahresabschluss und den Lagebericht. Nach dem abschließenden Ergebnis der Prüfung hat der Aufsichtsrat den Jahresabschluss der GETEC net AG für das Geschäftsjahr 2016 zustimmend zur Kenntnis genommen.

Der Aufsichtsrat dankt der Geschäftsführung und allen Mitarbeiterinnen und Mitarbeitern des Unternehmens für die im Geschäftsjahr geleistete Arbeit.

Hannover, den 31. August 2017

*The supervisory board of GETEC net AG has been regularly informed about the Company's performance, its current situation and any major business matters by the Company's management by means of oral and written reports. Based on this information, the supervisory board has supervised the company's management, provided it with detailed advice regarding any measures and transactions that required its approval or were of particular importance and satisfied itself that the Company's management was functioning properly. The issues discussed were first and foremost measures to develop the company's competitiveness and further its expansion, fundamental questions regarding the Company's operational and strategic development, and other major business matters.*

*The annual financial statements for 2016 and the management report have been audited by AUDITA GmbH, an auditing company based in Hanover and issued with the unqualified independent auditor's report. The supervisory board has not raised any objections to the annual financial statements or the management report. Given the final outcome of the audit, the supervisory board has approved the annual financial statements prepared by GETEC net AG for FY 2016.*

*The supervisory board would like to thank the Company's management and all its employees for the work they have done during this fiscal year.*

Hannover, 31 August 2017

Bernward Peters

## ANSPRECHPARTNER | CONTACTS

### □ AUFSICHTSRAT ■ SUPERVISORY BOARD

Bernward Peters  
Vorsitzender | *Chairman*

Sebastian Isenberg  
Stellv. Vorsitzender | *Deputy Chairman*

Franziska Artz  
Mitglied | *Member*

### □ VORSTAND ■ EXECUTIVE BOARD

Heiko Mevert  
Vorsitzender | *Chairman*

Dr. Karl Gerhold  
Finanzen | *Finance*

Olaf Beyer  
Operations | *Operations*

## IMPRESSUM | IMPRINT

□ HERAUSGEBER  
■ PUBLISHER

GETEC net AG  
An der Börse 4  
30159 Hannover  
Fon +49 (0)511 12108860  
Fax +49 (0)511 12108891  
info@getec-net.de  
www.getec-net.de

□ GRAFISCHES KONZEPT UND GESTALTUNG  
■ GRAPHIC CONCEPT AND DESIGN

friedland-design, Hannover  
www.diaprint.de

